



MINISTERIO DE INDUSTRIA,
COMERCIO Y TURISMO

SECRETARÍA DE ESTADO DE
COMERCIO

DIRECCIÓN TERRITORIAL DE
COMERCIO EN NAVARRA

INFORME MENSUAL DE COMERCIO EXTERIOR DE NAVARRA

NOVIEMBRE DE 2021

CORREOELECTRÓNICO:
pamplona@comercio.mineco.es

Paseo de Sarasate 1, 3^a
31002 PAMPLONA
TFNO.: 948 203708
FAX: 948 226276

RESUMEN EJECUTIVO

En este informe se ofrecen los principales resultados del comercio exterior de la Comunidad Foral de Navarra en el pasado mes de noviembre y en el acumulado de enero a noviembre de 2021. Para ello la Dirección Territorial de Comercio en Navarra utiliza la información de la Estadística de Comercio Exterior, que elabora la S. G de Evaluación de Instrumentos de Política Comercial del Ministerio de Economía y Competitividad con datos del Departamento de Aduanas e Impuestos Especiales de la Agencia Estatal de la Administración Tributaria.

Los datos que se publican en este informe son provisionales, y como tales, pueden estar sujetos a una posterior revisión, una vez que se publiquen los correspondientes datos definitivos. A efectos de analizar la evolución reciente de las series y para mantener la coherencia de las mismas, las comparaciones se realizan entre datos que sean de la misma naturaleza. En este sentido, las tasas de variación interanual de los datos mensuales provisionales se calculan respecto a los datos provisionales del mismo mes del año anterior.

1 Resultados generales

1.1 Noviembre de 2021

Exportaciones

En el mes de noviembre, las **exportaciones** de mercancías de la Comunidad Foral de Navarra **se incrementaron un 3,5%** interanual, alcanzando los **875,2** millones de euros. En comparación con el mes de septiembre, crecieron un 7,4 %.

Representa el **2,9 % del total** de las exportaciones españolas en el mes, cuyo valor ha sido de **30.308,8** millones, un 22,6 % más que en noviembre de 2020.

Importaciones

Las **importaciones** de la Comunidad Foral en noviembre de 2021 (**591,4** millones de euros) **se incrementaron un 19,2 %** interanual. Asimismo, ascendieron un **9,7 %** intermensualmente.

En el ámbito español el valor de las importaciones de bienes ha aumentado un **36,3 %** interanual arrojando la cifra de **34.515,9** millones de euros.

La **participación** navarra en el total de las importaciones españolas ha sido en noviembre del **1,7 %**.

Saldo comercial

La CF de Navarra registró en noviembre de 2021 un **superávit de 283,8** millones de euros, 18,8 % inferior al del mismo mes de 2020. En el conjunto de España el saldo retrocedió en un 609,3 % interanual. La tasa de cobertura en Navarra se situó en el **148,0 %**, 22,5 puntos porcentuales menos que en noviembre de 2020.

1.2 Enero - noviembre de 2021

Exportaciones

Las exportaciones de mercancías de la Comunidad Foral de Navarra **subieron un 8,2 %** en el período enero-noviembre de 2021 alcanzando los **8.818,3 millones** de euros. Representa el 3,1 % del total de las exportaciones españolas en el período, cuyo valor ha sido de 288.990,9 millones, un 21,2 % más que en el mismo período de 2020.

Importaciones

Las importaciones (**5.224,8 millones** de euros) **aumentaron un 23,8 %** interanual. En el ámbito español el valor de las importaciones de bienes se incrementa un 23,6 % interanual arrojando la cifra de 309.826,9 millones de euros.

La participación navarra en el total de las importaciones españolas ha sido del 1,7 %.

Saldo comercial

La CF de Navarra registró de enero a noviembre de 2021 un **superávit de 3.593,5 millones** de euros, un 8,5 % inferior al del mismo período de 2020. En el conjunto de España el saldo retrocedió en un 68,7 %. La tasa de cobertura se situó en Navarra en el 168,8 %, 24,3 puntos porcentuales menos que la de 2020.

2. Análisis Sectorial

2.1. Noviembre de 2021

Exportaciones

En cuanto a la estructura sectorial del comercio exterior navarro el sector del **automóvil** ocupa el primer lugar en el mes con un **38,4 %** en valor del total de exportaciones y un retroceso interanual del 18,9 % del valor de sus ventas al exterior; le sigue el sector de **bienes de equipo** que con una participación en las exportaciones navarras en el **23,0 %** en noviembre y un incremento interanual del 17,3 %; las ventas al exterior del sector de **alimentación** crecen un 12,6 % interanual en noviembre, y ocupa el tercer puesto con una participación del **15,6 %** del total del valor de las exportaciones de bienes en el mes.

Importaciones

El sector de **bienes de equipo** representa el **29,4 %** de las importaciones de Navarra en noviembre; le sigue el sector del **automóvil** con un **23,1 %** de las compras; el tercer lugar lo ocupa el sector de **productos químicos** con un **17,1 %** de participación en las compras de bienes al exterior. La evolución interanual de estas compras ha sido de retroceso en el sector del **automóvil** del 11,2 %, e incrementos del 31,5 % en **bienes de equipo** y del 35,8 % en **productos químicos**.

2.2. Enero - noviembre de 2021

Exportaciones

De enero a noviembre el sector de **automoción** se mantiene en primer lugar con un **38,4 %** en valor del total de exportaciones aumentando el valor de sus ventas un 5,7 % con respecto al mismo período de 2020; le sigue el sector de **bienes de equipo** con una participación en las exportaciones navarras del

27,6 % en el período y un aumento interanual del 6,9 %; en tercer lugar se coloca el sector de **alimentación y bebidas** con una participación del **14,4 %** del total de las exportaciones de bienes de enero a noviembre (un 5,5 % más interanual).

Importaciones

El sector de **bienes de equipo** representa el **28,6 %** de las importaciones de bienes y el del **automóvil** representa **24,2 %**; les sigue el sector de **productos químicos** con un **15,9 %** del total. La evolución interanual de estas compras ha sido de incrementos en el sector del **automóvil** del 3,2 %, del 34,8 % en **bienes de equipo** y del 53,6 % en **productos químicos**.

3. Análisis Geográfico

3.1 noviembre de 2021

Exportaciones

Por continentes en el mes de noviembre se observan incrementos de ventas a Europa y Oceanía y retrocesos en el resto de Continentes. Las exportaciones de la Comunidad Foral de Navarra a la **UE** crecieron en tasas interanuales un 5,8 %, misma cifra que las destinadas a la **zona euro** y las dirigidas al **resto de la UE** se incrementaron un 3,0 %. Las expediciones navarras intracomunitarias concentraron en el mes de noviembre el 69,4% del total de exportaciones siendo **Francia** (21,2 %) y **Alemania** (15,3 %) los principales clientes. En el **resto de Europa** el mejor cliente ha sido **Reino Unido** con un 7,4 % de cuota sobre el total y un incremento interanual del 15,7 %.

Las exportaciones al continente americano retrocedieron en noviembre un 2,1 %. Las destinadas a América del Norte lo hacen en un 12,9 %, las ventas a Canadá crecen en un 17,7 % pero las dirigidas a **Estados Unidos** retroceden un 15,3 % con respecto a noviembre de 2020.

Las ventas a América Latina crecen un 7,7 % interanual en noviembre con crecimientos en las ventas a Argentina, Perú y México.

Las exportaciones a Asia retroceden en noviembre un 15,6 % interanual, destacando los incrementos en las ventas a China, Corea del Sur, Taiwán, Indonesia o Vietnam y retrocesos en las ventas a India o Japón.

Las ventas a **África** retroceden un ligero 0,8 % motivado por las caídas en las ventas a Egipto y Sudáfrica que no consiguen contrarrestar las dirigidas a Argelia, Marruecos o Nigeria.

Las ventas de bienes dirigidas a Oceanía crecen un 35,5 % con respecto a noviembre de 2020.

Importaciones

La **Unión Europea** ha sido en el mes el primer proveedor de Navarra con un 71,9 % del total destacando **Alemania** con un 24,2 % del total y **Francia** con un 11,1 % del total. En noviembre las importaciones de **Asia** representan el 14,7 % del total (**China** el 10,6 %), las de América representan el 4,3 % del total (**Estados Unidos** el 2,5 %) y las de África el 5,2 % (**Marruecos** el 2,6 % y **Argelia** 1,5 %).

Saldo comercial

El saldo de la balanza comercial de Navarra es positivo en noviembre con todos los continentes excepto con Asia por 35,9 millones en negativo

3.2 Enero - Noviembre de 2021

Exportaciones

Las exportaciones de Navarra dirigidas a la **UE** en enero-noviembre de 2021 (62,7 % del total) aumentaron un 8,2 % respecto al mismo periodo del año anterior. En el caso de las ventas a la **zona euro** (53,6 % del total) el incremento ha sido del 5,8 %, siendo **Francia** (18,3 %), **Alemania** (14,3 %) e **Italia** (7,8 %) los principales clientes.

Las ventas al resto de Europa (11,5 % del total) crecieron un 16,6 %; destacan **Reino Unido** con un 5,8 % del total y **Turquía** con una cuota del 2,6 % sobre el total de exportaciones de bienes.

Las exportaciones a **América del Norte** aumentan un 37,6 % interanual en el acumulado de enero a noviembre; las dirigidas a **Estados Unidos** lo hacen en 39,0 % que sitúan su cuota en el 8,1 % sobre el total de exportaciones navarras siendo el tercer cliente de Navarra después de Francia y Alemania.

Las ventas a **América Latina** retroceden un 18,9 % interanual con crecimientos a **Chile** (un 38,1 % más que de enero a noviembre de 2020), **Argentina** (un 45,4 % más interanual) y **Perú** (un 45,2 % interanual) y retrocesos en las ventas a México y Brasil.

Las exportaciones a **Asia** retroceden un 5,2 % con respecto al mismo período del año anterior con los datos positivos de incrementos de ventas a **Hong-Kong, India, Indonesia y Taiwán**. Las ventas a **Oriente Medio** decrecen un 1,1 % a pesar del incremento de ventas a **Arabia Saudí** (72,8 % más interanual)

Las ventas a **África** crecen un 3,0 % interanual con incremento de ventas a Marruecos del 85, 2 % interanual que se ven lastrados por los retrocesos de ventas a países como Egipto, Argelia, Nigeria y Sudáfrica.

Las ventas a **Oceanía** crecen un 10,9 % interanual y **Australia** alcanza una cuota del 1,4 % en el total de exportaciones de Navarra.

Importaciones

La **Unión Europea** es el primer proveedor de Navarra con un 75,8 % del total, destacando **Alemania** con un 26,8 % del total y **Francia** con un 11,1 % del total.

Las compras al **continente americano** retroceden un 7,4 % y representan un 4,4 % del total.

Las importaciones de **Asia** crecen un 61,7 % interanual de enero y noviembre y representan el 11,8 % del total (**China** un 7,6 %).

Las compras a **África** crecen en el período un 22,0 % y sitúan su cuota en un 4,0 % del total (**Marruecos** el 2,6 %).

Saldo comercial

El saldo de la balanza comercial de Navarra en el período es positivo con todos los Continentes excepto con Asia por 88,5 millones en negativo.

Apéndice Estadístico

Pág. 7 Balanza Comercial en Noviembre y período Enero – Noviembre de 2021

Pág. 8 Comercio Exterior por Comunidades Autónomas en Noviembre y en período Enero-
Noviembre de 2021

Pág. 9 Comercio Exterior de Navarra en noviembre de 2021. Desglose por Sectores
Económicos

Pág. 10 Comercio Exterior de Navarra en Enero – noviembre de 2021. Desglose por Sectores
Económicos

Pág. 11 Comercio Exterior de Navarra en noviembre de 2021. Desglose por Áreas
Geográficas

Pág. 12 Comercio Exterior de Navarra en Enero – noviembre de 2021. Desglose por Áreas
Geográficas

Pág.13, 14 y 15 - Gráficos

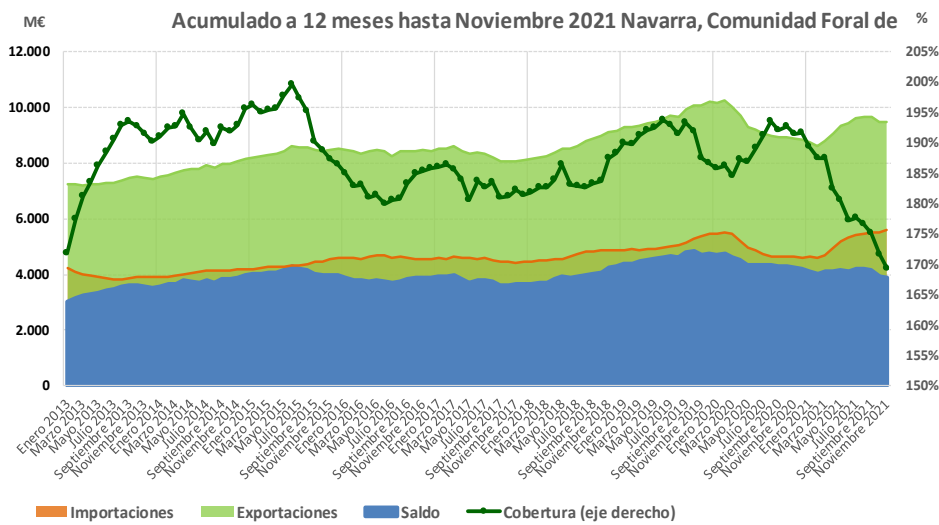
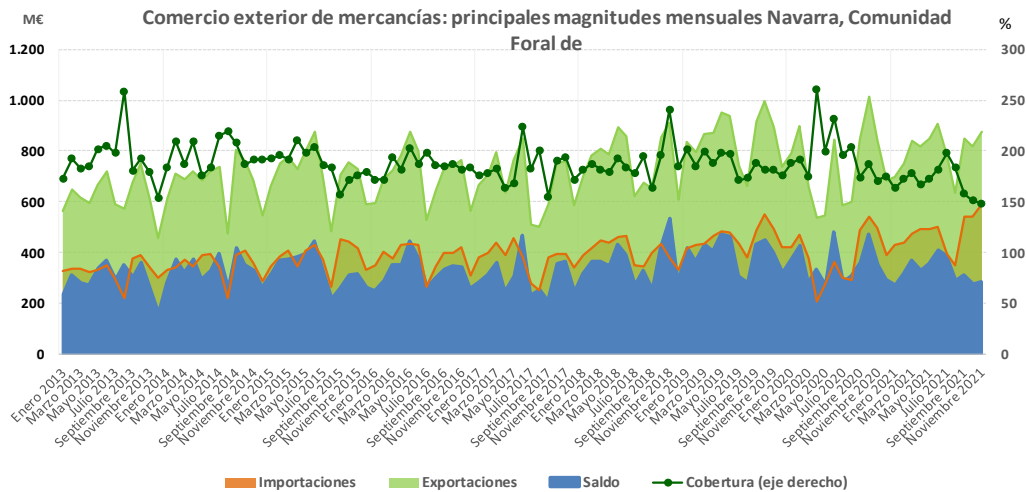
Comercio exterior. Principales magnitudes (Noviembre 2021)

PERÍODO	EXPORTACIONES		IMPORTACIONES		SALDO		COBERTURA
	millones €	% var. igual período anterior	millones €	% var. igual período anterior	millones €	% var. igual período anterior	%
ESPAÑA	30.308,8	22,6	34.515,9	36,3	-4.207,1	-609,3	87,8
Navarra	875,2	3,5	591,4	19,2	283,8	-18,8	148,0

Comercio exterior. Principales magnitudes (Enero - Noviembre 2021)

PERÍODO	EXPORTACIONES		IMPORTACIONES		SALDO		COBERTURA
	millones €	% var. igual período anterior	millones €	% var. igual período anterior	millones €	% var. igual período anterior	%
ESPAÑA	288.990,9	21,2	309.826,9	23,6	-20.836,0	-68,7	93,3
Navarra	8.818,3	8,2	5.224,8	23,8	3.593,5	-8,5	168,8

Datos provisionales. A efectos de cálculo, la variación interanual, se hace con los datos provisionales del año anterior
 Fuente: S. G. de Evaluación de Instrumentos de Política Comercial del Ministerio de Industria, Comercio y Turismo, a partir de datos del Departamento de Aduanas e I.I.EE. de la Agencia Tributaria



COMERCIO EXTERIOR DE MERCANCÍAS. DESGLOSE POR CC.AA.

Noviembre 2021								
Datos provisionales en millones de euros	EXPORTACIONES			IMPORTACIONES			SALDO	
	Mill. €	% total	% 21/20	Mill. €	% total	% 21/20	Mill. €	% 21/20
TOTAL	30.308,8	100,0	22,6	34.515,9	100,0	36,3	-4.207,1	-609,3
ANDALUCÍA	3.535,0	11,7	52,5	3.509,3	10,2	81,4	25,7	-93,3
ARAGÓN	1.301,3	4,3	-2,2	1.124,4	3,3	13,5	176,9	-47,9
ASTURIAS, PRINCIPADO DE	584,1	1,9	99,4	488,3	1,4	69,6	95,8	1.788,0
BALEARS, ILLES	165,0	0,5	-28,0	147,1	0,4	132,6	17,9	-89,2
CANARIAS	225,3	0,7	72,4	272,2	0,8	20,5	-46,9	50,8
CANTABRIA	275,0	0,9	18,3	271,9	0,8	68,6	3,2	-95,6
CASTILLA Y LEÓN	1.184,9	3,9	29,5	962,6	2,8	-6,6	222,2	293,3
CASTILLA - LA MANCHA	850,5	2,8	24,9	1.133,0	3,3	26,5	-282,4	-31,5
CATALUÑA	7.596,5	25,1	15,4	8.885,8	25,7	27,6	-1.289,3	-236,6
COMUNITAT VALENCIANA	3.172,3	10,5	11,8	2.924,3	8,5	29,8	248,0	-57,6
EXTREMADURA	210,2	0,7	27,2	177,3	0,5	30,0	32,9	14,2
GALICIA	2.463,9	8,1	17,2	1.963,9	5,7	25,8	500,0	-7,7
MADRID	3.887,0	12,8	35,1	8.535,6	24,7	43,5	-4.648,6	-51,4
MURCIA	997,6	3,3	27,5	1.043,4	3,0	70,3	-45,8	-127,0
NAVARRA	875,2	2,9	3,5	591,4	1,7	19,2	283,8	-18,8
PAÍS VASCO	2.600,3	8,6	25,8	2.163,6	6,3	45,1	436,6	-24,3
RIOJA, LA	166,9	0,6	12,2	137,6	0,4	28,5	29,4	-29,6
CEUTA	7,9	0,0	540,9	39,5	0,1	151,7	-31,6	-118,7
MELILLA	0,7	0,0	-67,0	1,1	0,0	-54,9	-0,4	-29,7

COMERCIO EXTERIOR DE MERCANCIAS. DESGLOSE POR CC.AA.								
Enero - Noviembre 2021								
Datos provisionales en millones de euros	EXPORTACIONES			IMPORTACIONES			SALDO	
	Mill. €	% total	% 21/20	Mill. €	% total	% 21/20	Mill. €	% 21/20
TOTAL	288.990,9	100,0	21,2	309.826,9	100,0	23,6	-20.836,0	-68,7
ANDALUCÍA	31.371,5	10,9	24,5	30.006,8	9,7	32,6	1.364,7	-47,2
ARAGÓN	13.298,0	4,6	8,4	11.216,2	3,6	16,4	2.081,8	-21,1
ASTURIAS, PRINCIPADO DE	4.767,5	1,6	31,8	4.253,2	1,4	52,5	514,3	-37,9
BALEARS, ILLES	1.640,4	0,6	13,4	1.265,1	0,4	38,5	375,3	-29,6
CANARIAS	1.684,0	0,6	4,8	2.406,2	0,8	9,8	-722,2	-23,6
CANTABRIA	2.739,7	0,9	20,4	2.269,3	0,7	39,2	470,4	-27,2
CASTILLA Y LEÓN	13.787,5	4,8	19,5	9.567,7	3,1	3,8	4.219,8	81,6
CASTILLA - LA MANCHA	8.331,6	2,9	26,5	9.837,1	3,2	18,2	-1.505,5	13,2
CATALUÑA	73.844,3	25,6	22,0	82.239,5	26,5	18,8	-8.395,3	3,7
COMUNITAT VALENCIANA	29.547,2	10,2	13,3	26.937,5	8,7	18,6	2.609,7	-22,1
EXTREMADURA	2.196,0	0,8	8,9	1.735,3	0,6	36,9	460,7	-38,5
GALICIA	23.122,7	8,0	22,2	18.264,2	5,9	20,8	4.858,5	27,9
MADRID	35.476,9	12,3	34,1	72.915,7	23,5	29,0	-37.438,7	-24,6
MURCIA	11.044,7	3,8	22,0	9.730,2	3,1	30,8	1.314,6	-18,6
NAVARRA	8.818,3	3,1	8,2	5.224,8	1,7	23,8	3.593,5	-8,5
PAÍS VASCO	23.582,6	8,2	22,7	19.096,1	6,2	32,5	4.486,5	-6,8
RIOJA, LA	1.711,7	0,6	9,4	1.258,4	0,4	9,2	453,3	9,8
CEUTA	24,7	0,0	93,7	128,6	0,0	14,7	-103,8	-4,5
MELILLA	15,2	0,0	-9,5	13,6	0,0	-42,7	1,6	122,6

Datos provisionales. A efectos de cálculo, la variación interanual, se hace con los datos provisionales de 2020

Fuente: S. G de Evaluación de Instrumentos de Política Comercial del Ministerio de Industria, Comercio y Turismo, a partir de datos del Departamento de Aduanas e I.I.EE. de la Agencia Tributaria

NAVARRA

COMERCIO EXTERIOR POR SECTORES (noviembre 2021)

Sector Económico	EXPORTACIONES			IMPORTACIONES			SALDO	
	Millones €	% total	tva (%)	Millones €	% total	tva (%)	Millones €	tva (%)
Alimentación, bebidas y tabaco	136,7	15,6	12,6	58,1	9,8	20,5	78,6	7,3
Productos cármicos	16,6	1,9	10,7	5,5	0,9	89,5	11,1	-8,1
Productos pesqueros	3,2	0,4	107,3	6,7	1,1	14,9	-3,5	18,4
Frutas, hortalizas y legumbres	56,2	6,4	6,5	26,8	4,5	61,6	29,5	-18,7
Aceites y grasas	5,2	0,6	27,7	1,5	0,3	-58,6	3,7	681,6
Azúcar, café y cacao	0,8	0,1	-44,4	3,2	0,5	37,2	-2,4	-165,0
Lácteos y huevos	3,6	0,4	11,8	2,5	0,4	59,9	1,1	-35,1
Otros alimentos	36,6	4,2	14,1	10,8	1,8	-12,6	25,8	30,8
Bebidas	14,4	1,6	28,2	1,0	0,2	-66,1	13,4	61,7
Tabaco	0,0	0,0		0,0	0,0		0,0	
Productos energéticos	0,4	0,0	8,6	10,4	1,8	5,7	-9,9	-5,5
Petróleo y derivados	0,4	0,0	8,8	10,2	1,7	5,0	-9,8	-4,8
Gas	0,0	0,0	-100,0	0,0	0,0	311,7	0,0	-1.031,0
Carbón y electricidad	0,0	0,0		0,2	0,0	72,7	-0,2	-72,1
Materias primas	17,0	1,9	19,5	23,3	3,9	34,3	-6,3	-102,0
Animales y vegetales	7,7	0,9	-5,2	8,4	1,4	-21,9	-0,7	73,5
Minerales	9,4	1,1	51,8	15,0	2,5	124,3	-5,6	-995,0
Semimanufacturas no químicas	112,0	12,8	70,5	65,4	11,1	63,9	46,5	80,7
Metales no ferrosos	13,0	1,5	84,5	15,4	2,6	78,0	-2,4	-49,0
Hierro y acero	32,3	3,7	73,1	30,3	5,1	113,5	2,0	-54,4
Papel	44,9	5,1	130,2	4,3	0,7	-5,8	40,6	171,9
Prod. cerámicos y similares	8,6	1,0	25,4	5,9	1,0	107,2	2,7	-33,4
Otras semimanufacturas	13,1	1,5	-3,4	9,5	1,6	-1,5	3,6	-8,1
Productos químicos	47,2	5,4	25,0	100,9	17,1	35,8	-53,6	-47,1
Productos químicos orgánicos	0,3	0,0	-15,1	6,7	1,1	75,8	-6,3	-86,0
Productos químicos inorgánicos	0,1	0,0	35,0	2,4	0,4	-3,9	-2,3	5,6
Medicamentos	4,6	0,5	21,9	2,3	0,4	-22,0	2,3	185,5
Plásticos	29,2	3,3	6,0	24,3	4,1	20,7	5,0	-33,5
Abonos	4,2	0,5	105,9	15,0	2,5	535,0	-10,8	-3.280,5
Colorantes y curtientes	2,2	0,2	81,4	3,4	0,6	7,5	-1,3	36,5
Aceites esenciales y perfumados	0,3	0,0	-24,6	2,0	0,3	69,4	-1,8	-109,8
Otros productos químicos	6,3	0,7	168,2	44,8	7,6	17,5	-38,5	-7,6
Bienes de equipo	201,6	23,0	17,3	173,7	29,4	31,5	27,9	-29,8
Maquinaria para la industria	77,3	8,8	19,1	53,1	9,0	52,3	24,1	-19,5
Maquinaria específica	17,8	2,0	-25,0	9,1	1,5	36,5	8,7	-49,1
Maquinaria de uso general	59,5	6,8	44,5	44,0	7,4	56,0	15,5	19,4
Eq. oficina y telecomunicaciones	2,7	0,3	39,6	5,7	1,0	14,1	-3,0	1,6
Maq. Autom. datos y eq. oficina	1,3	0,1	77,2	0,6	0,1	-8,3	0,7	1.151,0
Equipos telecomunicaciones	1,4	0,2	17,5	5,1	0,9	17,5	-3,7	-17,5
Material transporte	16,0	1,8	241,1	4,6	0,8	74,5	11,5	451,0
Ferroviario	10,6	1,2	369,1	0,7	0,1	5.942,0	9,9	339,9
Carretera	5,4	0,6	124,4	3,7	0,6	80,1	1,7	388,0
Buques	0,0	0,0	-87,2	0,1	0,0	-74,0	-0,1	73,2
Aeronaves	0,0	0,0		0,0	0,0	2.310,9	0,0	-2.310,9
Otros bienes de equipo	105,6	12,1	5,2	110,2	18,6	23,1	-4,6	-142,7
Motores	2,3	0,3	-66,8	9,7	1,6	94,4	-7,4	-480,1
Aparatos eléctricos	60,7	6,9	-1,1	64,5	10,9	4,7	-3,9	-1.114,7
Aparatos de precisión	1,8	0,2	-13,5	7,1	1,2	-9,8	-5,3	8,5
Resto bienes de equipo	40,8	4,7	36,2	28,9	4,9	92,7	12,0	-20,3
Sector automóvil	335,8	38,4	-18,9	136,5	23,1	-11,2	199,3	-23,4
Automóviles y motos	245,9	28,1	-21,5	3,7	0,6	57,6	242,2	-22,1
Componentes del automóvil	89,9	10,3	-10,7	132,8	22,5	-12,3	-42,9	15,5
Bienes de consumo duradero	12,6	1,4	4,3	9,3	1,6	74,1	3,4	-50,3
Electrodomésticos	4,8	0,6	-1,0	2,6	0,4	36,8	2,2	-26,0
Electrónica de consumo	0,0	0,0	93,8	0,1	0,0	142,6	-0,1	-144,4
Muebles	6,3	0,7	8,4	6,0	1,0	90,4	0,3	-87,1
Otros bienes de consumo duradero	1,5	0,2	5,7	0,5	0,1	165,5	0,9	-21,0
Manufacturas de consumo	11,2	1,3	43,6	13,7	2,3	-8,2	-2,5	65,0
Textiles	4,0	0,5	31,7	7,1	1,2	-16,8	-3,1	43,5
Confección	2,1	0,2	135,6	3,7	0,6	-11,1	-1,6	51,1
Calzado	0,6	0,1	69,5	0,8	0,1	29,0	-0,3	14,7
Juguetes	0,4	0,0	194,8	1,2	0,2	35,4	-0,8	-6,1
Otras manufacturas de consumo	6,2	0,7	44,9	4,6	0,8	-6,2	1,7	412,4
Otras mercancías	0,7	0,1	28,3	0,2	0,0	-47,8	0,5	150,3
TOTAL	875,2	100,0	3,5	591,4	100,0	19,2	283,8	-18,8

Datos provisionales. A efectos de cálculo, la variación interanual, se hace con los datos provisionales del año anterior

Fuente: S. G de Estudios y Evaluación de Instrumentos de Política Comercial del Ministerio de Industria, Comercio y Turismo, a partir de datos del Departamento de Aduanas e I.I.EE. de la Agencia Tributaria

NAVARRA

COMERCIO EXTERIOR POR SECTORES (enero-noviembre 2021)

Sector Económico	EXPORTACIONES			IMPORTACIONES			SALDO	
	Millones €	% total	tva (%)	Millones €	% total	tva (%)	Millones €	tva (%)
Alimentación, bebidas y tabaco	1.267,3	14,4	5,5	514,2	9,8	-3,0	753,1	12,1
Productos cármicos	175,2	2,0	25,3	45,1	0,9	36,8	130,0	21,7
Productos pesqueros	30,7	0,3	147,4	65,9	1,3	1,3	-35,2	33,1
Frutas, hortalizas y legumbres	554,6	6,3	6,3	196,1	3,8	0,2	358,5	10,0
Aceites y grasas	42,6	0,5	-23,3	34,1	0,7	66,6	8,5	-75,9
Azúcar, café y cacao	6,4	0,1	-42,4	27,8	0,5	-5,4	-21,3	-17,2
Lácteos y huevos	38,5	0,4	8,4	17,7	0,3	2,4	20,8	14,1
Otros alimentos	294,1	3,3	-5,0	119,4	2,3	-22,7	174,6	12,7
Bebidas	125,3	1,4	7,7	8,0	0,2	-45,5	117,2	15,5
Tabaco	0,0	0,0		0,0	0,0		0,0	
Productos energéticos	3,7	0,0	35,7	88,4	1,7	7,8	-84,7	-6,9
Petróleo y derivados	3,7	0,0	35,7	87,2	1,7	7,8	-83,5	-6,9
Gas	0,0	0,0	60,5	0,0	0,0	16,9	0,0	-13,9
Carbón y electricidad	0,0	0,0	256,5	1,2	0,0	8,5	-1,2	-8,4
Materias primas	175,5	2,0	20,3	236,2	4,5	48,8	-60,6	-373,7
Animales y vegetales	85,4	1,0	6,1	120,4	2,3	18,6	-35,0	-66,6
Minerales	90,2	1,0	37,7	115,8	2,2	102,2	-25,6	-411,1
Semimanufacturas no químicas	862,0	9,8	35,0	568,8	10,9	47,6	293,2	15,7
Metales no ferrosos	135,7	1,5	89,6	135,7	2,6	49,8	0,0	99,9
Hierro y acero	290,9	3,3	45,4	249,3	4,8	63,7	41,5	-13,0
Papel	216,3	2,5	19,4	52,5	1,0	30,9	163,8	16,1
Prod. cerámicos y similares	74,9	0,8	13,2	34,1	0,7	67,8	40,8	-11,0
Otras semimanufacturas	144,2	1,6	20,4	97,2	1,9	18,5	47,0	24,5
Productos químicos	447,1	5,1	-3,4	832,5	15,9	53,6	-385,4	-385,0
Productos químicos orgánicos	7,0	0,1	98,3	54,3	1,0	24,5	-47,4	-18,0
Productos químicos inorgánicos	4,5	0,1	28,1	28,3	0,5	32,4	-23,8	-33,2
Medicamentos	33,8	0,4	-32,4	19,4	0,4	-17,4	14,4	-45,8
Plásticos	306,0	3,5	8,7	242,2	4,6	32,4	63,8	-35,3
Abonos	31,0	0,4	18,4	62,5	1,2	170,4	-31,5	-1.131,9
Colorantes y curtientes	19,4	0,2	12,3	34,2	0,7	25,9	-14,9	-49,6
Aceites esenciales y perfumados	5,9	0,1	34,0	16,5	0,3	40,4	-10,6	-44,2
Otros productos químicos	39,5	0,4	-48,1	375,0	7,2	79,8	-335,4	-153,4
Bienes de equipo	2.431,8	27,6	6,9	1.496,9	28,6	34,8	934,9	-19,7
Maquinaria para la industria	789,6	9,0	21,7	520,8	10,0	39,7	268,8	-2,6
Maquinaria específica	189,7	2,2	7,3	88,4	1,7	24,1	101,3	-4,0
Maquinaria de uso general	599,9	6,8	27,1	432,4	8,3	43,3	167,5	-1,7
Eq. oficina y telecomunicaciones	16,9	0,2	-17,3	42,2	0,8	16,7	-25,4	-60,7
Maq. Autom. datos y eq. oficina	8,4	0,1	14,9	5,9	0,1	39,3	2,6	-17,9
Equipos telecomunicaciones	8,4	0,1	-35,4	36,4	0,7	13,7	-27,9	-47,7
Material transporte	123,5	1,4	6,6	34,1	0,7	103,2	89,4	-9,8
Ferroviario	81,2	0,9	82,7	1,4	0,0	40,5	79,8	83,7
Carretera	42,3	0,5	-40,7	32,0	0,6	112,0	10,3	-81,7
Buques	0,0	0,0	-94,5	0,2	0,0	-67,2	-0,2	57,8
Aeronaves	0,0	0,0	216,1	0,5	0,0	500,5	-0,5	-503,5
Otros bienes de equipo	1.501,8	17,0	0,9	899,7	17,2	31,5	602,0	-25,2
Motores	63,9	0,7	35,3	48,4	0,9	25,6	15,5	78,7
Aparatos eléctricos	1.043,9	11,8	-4,2	582,3	11,1	33,1	461,7	-29,2
Aparatos de precisión	28,3	0,3	40,9	70,2	1,3	19,7	-42,0	-8,7
Resto bienes de equipo	365,7	4,1	10,2	198,8	3,8	33,1	166,9	-8,6
Sector automóvil	3.382,7	38,4	5,7	1.263,3	24,2	3,2	2.119,3	7,2
Automóviles y motos	2.285,8	25,9	-2,5	29,7	0,6	47,1	2.256,1	-2,9
Componentes del automóvil	1.096,9	12,4	28,0	1.233,7	23,6	2,5	-136,8	60,6
Bienes de consumo duradero	120,6	1,4	-1,0	77,9	1,5	30,5	42,7	-31,3
Electrodomésticos	49,7	0,6	-17,2	19,4	0,4	37,6	30,3	-34,1
Electrónica de consumo	0,1	0,0	93,5	0,4	0,0	-61,6	-0,2	73,7
Muebles	55,5	0,6	10,1	55,3	1,1	31,4	0,2	-97,7
Otros bienes de consumo duradero	15,3	0,2	35,0	2,8	0,1	10,2	12,4	42,2
Manufacturas de consumo	117,9	1,3	26,6	143,0	2,7	13,8	-25,2	22,6
Textiles	32,9	0,4	14,7	71,8	1,4	-0,8	-38,9	11,0
Confección	12,8	0,1	-10,6	37,4	0,7	17,0	-24,6	-39,5
Calzado	5,0	0,1	7,0	9,9	0,2	48,1	-4,9	-143,2
Juguetes	8,5	0,1	150,2	13,0	0,2	26,3	-4,5	35,0
Otras manufacturas de consumo	71,4	0,8	26,8	48,3	0,9	33,2	23,1	15,3
Otras mercancías	9,8	0,1	14,0	3,6	0,1	43,8	6,2	1,7
TOTAL	8.818,3	100,0	8,2	5.224,8	100,0	23,8	3.593,5	-8,5

Datos provisionales. A efectos de cálculo, la variación interanual, se hace con los datos provisionales del año anterior

Fuente: S. G de Estudios y Evaluación de Instrumentos de Política Comercial del Ministerio de Industria, Comercio y Turismo, a partir de datos del Departamento de Aduanas e I.E.E. de la Agencia Tributaria

NAVARRA

COMERCIO EXTERIOR POR ÁREAS GEOGRÁFICAS (noviembre 2021)

Área Geográfica	EXPORTACIONES			IMPORTACIONES			SALDO	
	Millones €	%total	tva (%)	Millones €	%total	tva (%)	Millones €	tva (%)
EUROPA	718,3	82,1	5,3	447,8	75,7	6,6	270,5	3,2
UNION EUROPEA	607,3	69,4	5,8	425,4	71,9	8,4	182,0	0,0
ZONA EURO	525,1	60,0	5,8	317,6	53,7	8,1	207,4	2,5
Alemania	133,9	15,3	15,5	143,3	24,2	-3,6	-9,3	71,5
Austria	12,9	1,5	3,0	5,0	0,8	17,0	7,9	-4,2
Bélgica	19,5	2,2	11,1	13,1	2,2	28,0	6,4	-12,6
Chipre	0,6	0,1	161,6	0,0	0,0	-100,0	0,6	332,9
Eslovaquia	2,8	0,3	-53,2	4,5	0,8	-17,4	-1,7	-371,6
Eslovenia	4,0	0,5	18,4	1,7	0,3	-20,0	2,3	84,3
Estonia	0,4	0,0	61,0	0,2	0,0	271,2	0,1	-24,6
Finlandia	5,2	0,6	19,3	2,4	0,4	277,1	2,8	-24,1
Francia	185,3	21,2	9,6	65,6	11,1	43,5	119,8	-2,9
Grecia	4,8	0,5	-42,6	0,2	0,0	-68,1	4,6	-40,8
Irlanda	5,8	0,7	21,3	0,6	0,1	-39,4	5,2	36,6
Italia	69,8	8,0	-24,2	33,5	5,7	9,3	36,3	-40,9
Letonia	1,1	0,1	27,0	0,2	0,0	7,7	0,9	31,0
Lituania	3,7	0,4	28,8	1,0	0,2	-35,5	2,7	105,9
Luxemburgo	2,8	0,3	123,1	0,9	0,1	45,7	1,9	190,5
Malta	0,2	0,0	63,4	0,0	0,0	5.762,8	0,2	29,5
Países Bajos	26,2	3,0	68,9	21,1	3,6	-1,3	5,2	188,7
Portugal	46,0	5,3	11,8	24,5	4,1	16,9	21,4	6,5
RESTO UE (*)	82,3	9,4	5,6	107,7	18,2	9,5	-25,4	-24,4
Bulgaria	2,0	0,2	30,1	1,8	0,3	-15,2	0,3	153,1
Croacia	0,7	0,1	54,0	0,2	0,0	78,7	0,4	43,5
Dinamarca	10,2	1,2	-1,5	8,4	1,4	76,8	1,8	-67,9
Hungría	7,9	0,9	16,5	18,2	3,1	224,9	-10,3	-944,8
Polonia	21,7	2,5	-19,5	20,9	3,5	-6,1	0,8	-83,2
República Checa	16,1	1,8	-7,4	47,3	8,0	-9,2	-31,2	10,2
Rumanía	5,5	0,6	48,4	6,0	1,0	14,2	-0,5	66,6
Suecia	18,1	2,1	69,8	3,2	0,5	-28,5	14,9	140,9
RESTO EUROPA	110,9	12,7	3,0	22,4	3,8	-18,9	88,5	10,6
Noruega	4,5	0,5	154,3	1,7	0,3	22,3	2,8	617,4
Reino Unido	65,1	7,4	15,7	8,6	1,4	-32,1	56,5	29,5
Rusia	8,2	0,9	42,5	2,4	0,4	21,9	5,9	53,0
Suiza	8,8	1,0	-7,8	1,5	0,3	-21,6	7,3	-4,3
Turquía	16,4	1,9	-40,7	5,3	0,9	-5,6	11,1	-49,6
AMÉRICA	51,3	5,9	-2,1	25,6	4,3	9,8	25,8	-11,6
AMÉRICA DEL NORTE	22,0	2,5	-12,9	16,2	2,7	7,0	5,9	-42,4
Canadá	2,2	0,3	17,7	0,9	0,2	-30,0	1,3	117,2
Estados Unidos	19,8	2,3	-15,3	14,9	2,5	13,1	4,9	-51,8
AMÉRICA LATINA	29,2	3,3	7,7	9,4	1,6	15,0	19,8	4,6
Argentina	1,6	0,2	70,9	0,2	0,0	-78,3	1,4	1.123,5
Brasil	4,9	0,6	-33,3	0,7	0,1	-67,9	4,2	-18,7
Chile	3,0	0,3	-24,6	0,2	0,0	76,3	2,9	-26,9
México	11,5	1,3	16,7	0,8	0,1	-34,0	10,7	24,3
Perú	0,6	0,1	23,1	6,4	1,1	126,9	-5,8	-150,3
RESTO DE AMÉRICA	0,1	0,0	79,1	0,0	0,0	-100,0	0,1	79,4
ASIA	51,0	5,8	-15,6	86,9	14,7	171,4	-35,9	-226,4
ASIA (exc. Oriente Medio)	29,7	3,4	-38,3	86,1	14,6	172,4	-56,4	-439,7
China	9,7	1,1	25,7	62,8	10,6	270,4	-53,1	-473,4
Corea del Sur	1,6	0,2	52,6	3,4	0,6	9,4	-1,8	12,9
Hong-Kong, China	0,6	0,1	-8,3	0,6	0,1	4,5	-0,1	-460,0
India	4,9	0,6	-43,5	5,0	0,9	50,9	-0,1	-102,7
Indonesia	1,0	0,1	133,5	0,1	0,0	3,8	0,9	188,7
Japón	6,2	0,7	-73,5	5,2	0,9	186,1	1,0	-95,4
Singapur	0,2	0,0	-80,7	0,2	0,0	291,8	0,0	-105,0
Taiwán	1,2	0,1	68,5	3,0	0,5	92,6	-1,8	-112,0
Vietnam	0,7	0,1	149,4	1,8	0,3	-21,2	-1,0	47,0
ORIENTE MEDIO	21,3	2,4	74,0	0,8	0,1	98,0	20,5	73,2
Arabia Saudí	2,7	0,3	51,8	0,0	0,0	-60,5	2,7	58,2
Emiratos Arabes Unidos	4,3	0,5	43,7	0,4	0,1	15.225,1	4,0	32,0
ÁFRICA	39,1	4,5	-0,8	30,9	5,2	50,2	8,2	-56,5
Argelia	8,9	1,0	431,4	8,7	1,5	2.325.638,2	0,2	-88,9
Egipto	2,0	0,2	-48,3	4,1	0,7	134,6	-2,1	-197,0
Marruecos	14,7	1,7	54,6	15,4	2,6	-3,5	-0,7	89,6
Nigeria	0,8	0,1	234,2	0,0	0,0	-100,0	0,8	234,2
Sudáfrica	9,1	1,0	-54,4	0,5	0,1	-30,4	8,6	-55,3
OCEANÍA	15,5	1,8	35,5	0,2	0,0	54,2	15,3	35,3
Australia	14,6	1,7	45,7	0,2	0,0	80,8	14,4	45,4
OTROS (**)	0,0	0,0	-34,6	0,0	0,0		0,0	-37,3
TOTAL MUNDIAL	875,2	100,0	3,5	591,4	100,0	19,2	283,8	-18,8

Datos provisionales. A efectos de cálculo, la variación interanual, se hace con los datos provisionales del año anterior

(*) El total Resto UE es superior a la suma de los EE.MM., porque incluye operaciones de "avituallamiento intracomunitario" y de "pesca en altura en otro estado comunitario". (**) Fundamentalmente avituallamiento extracomunitario

Fuente: S. G de Estudios y Evaluación de Instrumentos de Política Comercial del Ministerio de Industria, Comercio y Turismo, a partir de datos del Departamento de Aduanas e I.I.EE. de la Agencia Tributaria

NAVARRA

COMERCIO EXTERIOR POR ÁREAS GEOGRÁFICAS (enero-noviembre 2021)

Área Geográfica	EXPORTACIONES			IMPORTACIONES			SALDO	
	Millones €	% total	tva (%)	Millones €	% total	tva (%)	Millones €	tva (%)
EUROPA	6.539,9	74,2	9,4	4.174,4	79,9	22,0	2.365,5	-7,4
UNION EUROPEA	5.525,6	62,7	8,2	3.958,1	75,8	24,0	1.567,6	-18,1
ZONA EURO	4.724,2	53,6	5,8	3.054,4	58,5	28,5	1.669,7	-20,0
Alemania	1.262,4	14,3	-7,9	1.398,4	26,8	35,0	-135,9	-140,7
Austria	81,5	0,9	-3,3	49,9	1,0	24,5	31,6	-28,5
Bélgica	163,5	1,9	16,0	142,8	2,7	37,8	20,7	-44,5
Chipre	5,1	0,1	-8,3	3,6	0,1	3.789,8	1,5	-72,2
Eslovaquia	59,7	0,7	39,0	44,6	0,9	4,2	15,2	7.088,6
Eslovenia	30,8	0,3	45,5	15,9	0,3	12,5	14,9	111,5
Estonia	5,3	0,1	65,9	1,9	0,0	122,5	3,4	45,5
Finlandia	34,7	0,4	12,4	14,6	0,3	-46,6	20,1	457,9
Francia	1.609,8	18,3	13,8	582,4	11,1	24,1	1.027,4	8,6
Grecia	66,5	0,8	-14,3	3,5	0,1	-20,1	63,0	-14,0
Irlanda	45,3	0,5	75,3	12,9	0,2	73,5	32,4	76,1
Italia	684,8	7,8	-2,3	326,2	6,2	27,5	358,6	-19,5
Letonia	8,9	0,1	62,9	1,1	0,0	-0,8	7,8	79,5
Lituania	36,4	0,4	37,7	8,8	0,2	-43,0	27,6	152,2
Luxemburgo	20,4	0,2	44,6	9,1	0,2	1,6	11,4	117,9
Malta	4,0	0,0	26,5	0,1	0,0	464,6	3,9	24,3
Países Bajos	176,7	2,0	30,4	209,8	4,0	20,1	-33,1	15,6
Portugal	428,3	4,9	18,8	229,0	4,4	30,5	199,3	7,8
RESTO UE (*)	801,5	9,1	24,5	903,6	17,3	10,8	-102,2	40,6
Bulgaria	13,9	0,2	17,8	16,4	0,3	32,3	-2,5	-317,0
Croacia	6,5	0,1	56,5	2,1	0,0	27,9	4,4	75,0
Dinamarca	84,5	1,0	-7,4	63,5	1,2	42,1	20,9	-55,0
Hungría	89,7	1,0	41,2	104,5	2,0	-29,1	-14,9	82,3
Polonia	202,8	2,3	9,9	178,3	3,4	5,6	24,5	56,3
República Checa	174,7	2,0	16,0	433,6	8,3	30,5	-258,9	-42,4
Rumanía	68,3	0,8	48,3	48,8	0,9	7,3	19,5	3.428,9
Suecia	161,1	1,8	75,7	41,3	0,8	-12,5	119,8	169,0
RESTO EUROPA	1.014,3	11,5	16,6	216,4	4,1	-5,8	797,9	24,6
Noruega	51,2	0,6	138,4	13,5	0,3	-6,9	37,7	438,2
Reino Unido	513,6	5,8	7,4	67,0	1,3	-33,0	446,6	18,1
Rusia	52,0	0,6	-20,9	26,3	0,5	54,3	25,7	-47,1
Suiza	102,3	1,2	10,2	16,1	0,3	-15,8	86,2	17,0
Turquía	225,7	2,6	39,7	59,4	1,1	24,1	166,3	46,3
AMÉRICA	1.120,7	12,7	10,6	227,3	4,4	-7,4	893,4	16,3
AMÉRICA DEL NORTE	741,0	8,4	37,6	142,6	2,7	6,2	598,3	48,0
Canadá	25,0	0,3	7,2	12,0	0,2	28,8	13,0	-7,3
Estados Unidos	715,9	8,1	39,0	123,3	2,4	4,2	592,6	49,4
AMÉRICA LATINA	378,6	4,3	-18,9	84,6	1,6	-23,8	294,0	-17,4
Argentina	19,1	0,2	45,4	4,8	0,1	-74,2	14,4	369,8
Brasil	68,0	0,8	-62,8	13,7	0,3	-49,7	54,2	-65,1
Chile	76,3	0,9	38,1	2,3	0,0	-65,9	74,0	52,5
México	144,6	1,6	-9,3	21,5	0,4	0,9	123,2	-10,8
Perú	11,1	0,1	45,2	36,7	0,7	13,6	-25,5	-3,8
RESTO DE AMÉRICA	1,1	0,0	-85,9	0,0	0,0	-1,8	1,1	-85,9
ASIA	525,7	6,0	-5,2	614,2	11,8	61,7	-88,5	-150,7
ASIA (exc. Oriente Medio)	357,9	4,1	-7,0	599,6	11,5	60,2	-241,6	-2.395,5
China	77,7	0,9	-22,7	394,8	7,6	70,5	-317,1	-142,0
Corea del Sur	16,6	0,2	-57,6	34,5	0,7	28,5	-17,8	-243,9
Hong-Kong, China	7,3	0,1	27,0	3,6	0,1	-13,2	3,7	128,4
India	47,9	0,5	17,9	54,3	1,0	72,2	-6,4	-171,1
Indonesia	8,4	0,1	9,0	2,3	0,0	15,5	6,1	6,7
Japón	105,6	1,2	-0,9	30,7	0,6	22,2	74,9	-8,1
Singapur	3,4	0,0	-39,7	1,0	0,0	-57,4	2,4	-26,8
Taiwán	29,6	0,3	6,9	46,5	0,9	86,8	-17,0	-715,8
Vietnam	6,1	0,1	-31,6	14,3	0,3	33,6	-8,2	-362,3
ORIENTE MEDIO	167,8	1,9	-1,1	14,6	0,3	161,0	153,2	-6,7
Arabia Saudí	54,5	0,6	72,8	1,0	0,0	28,9	53,6	73,8
Emiratos Árabes Unidos	27,2	0,3	-56,3	1,0	0,0	5,5	26,2	-57,2
ÁFRICA	500,3	5,7	3,0	207,4	4,0	22,0	292,9	-7,2
Argelia	27,8	0,3	-12,4	26,7	0,5	663,1	1,1	-96,0
Egipto	25,6	0,3	-48,3	9,5	0,2	70,8	16,2	-63,3
Marruecos	162,8	1,8	85,2	134,5	2,6	1,3	28,3	163,0
Nigeria	6,7	0,1	-17,3	0,0	0,0	-94,2	6,7	-17,2
Sudáfrica	209,9	2,4	-23,7	7,7	0,1	0,7	202,2	-24,4
OCEANÍA	131,5	1,5	10,9	1,4	0,0	-37,7	130,1	11,8
Australia	122,5	1,4	16,1	0,8	0,0	-9,9	121,7	16,3
OTROS (**)	0,1	0,0	-37,5	0,0	0,0	4,2	0,1	-44,4
TOTAL MUNDIAL	8.818,3	100,0	8,2	5.224,8	100,0	23,8	3.593,5	-8,5

Datos provisionales. A efectos de cálculo, la variación interanual, se hace con los datos provisionales del año anterior

(*) El total Resto UE es superior a la suma de los EE.MM., porque incluye operaciones de "avituallamiento intracomunitario" y de "pesca en altura en otro estado comunitario". (**) Fundamentalmente avituallamiento extracomunitario

Fuente: S. G de Estudios y Evaluación de Instrumentos de Política Comercial del Ministerio de Industria, Comercio y Turismo, a partir de datos del Departamento de Aduanas e II.EE. de la Agencia Tributaria

Cuadro 1: Principales magnitudes mensuales, de la Comunidad Foral de Navarra

PERIODO	EXPORTACIONES			IMPORTACIONES			SALDO			COBERTURA
	Millones €	tvm (%)	tva (%)	Millones €	tvm (%)	tva (%)	Millones €	tvm (%)	tva (%)	%
2012 (Nov)	676,7	-1,7	-3,1	347,1	1,4	-27,0	329,6	-4,7	47,6	195,0
2013 (Nov)	605,8	-19,2	-10,5	338,8	-13,2	-2,4	267,0	-25,8	-19,0	178,8
2014 (Nov)	684,7	-9,8	13,0	358,1	-12,0	5,7	326,7	-7,2	22,4	191,2
2015 (Nov)	729,5	-3,1	6,5	414,6	-5,9	15,8	314,9	0,9	-3,6	175,9
2016 (Nov)	764,8	2,9	4,8	421,4	6,2	1,6	343,4	-1,0	9,1	181,5
2017 (Nov)	758,2	1,1	-0,9	392,1	-0,2	-6,9	366,1	2,7	6,6	193,4
2018 (Nov)	911,0	6,8	20,2	379,0	-13,0	-3,4	532,1	27,4	45,3	240,4
2019 (Nov)	893,5	-10,4	-1,9	492,4	-10,6	29,9	401,0	-10,3	-24,6	181,4
2020 (Nov)*	845,7	-16,4	-4,4	496,0	-8,5	-3,1	349,7	-25,6	-6,1	170,5
2021 (Nov)*	875,2	7,4	3,5	591,4	9,7	19,2	283,8	2,7	-18,8	148,0

*Datos provisionales. A efectos de cálculo, la variación interanual, se hace con los datos provisionales del año anterior

Gráfico 2: Exportaciones de la Comunidad Foral de Navarra (% sobre total)

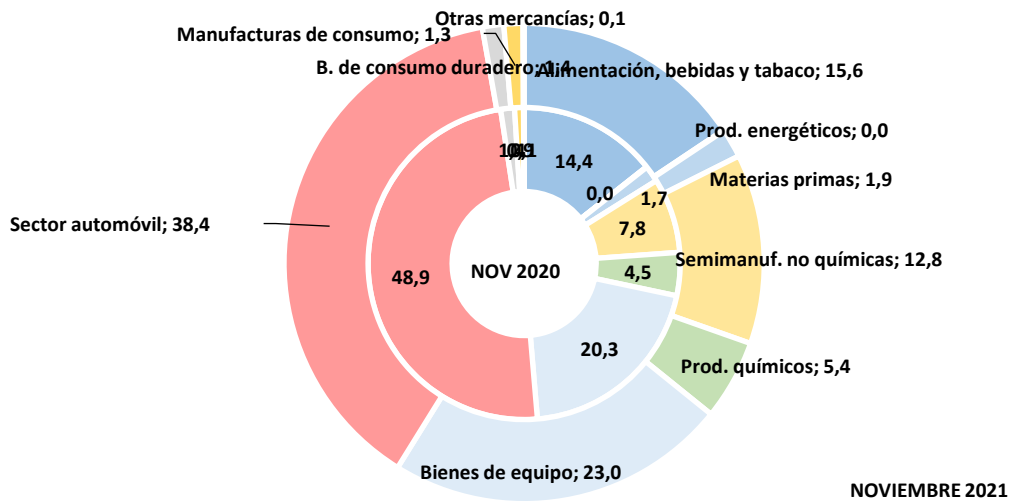


Gráfico 3: Importaciones de la Comunidad Foral de Navarra (% sobre total)

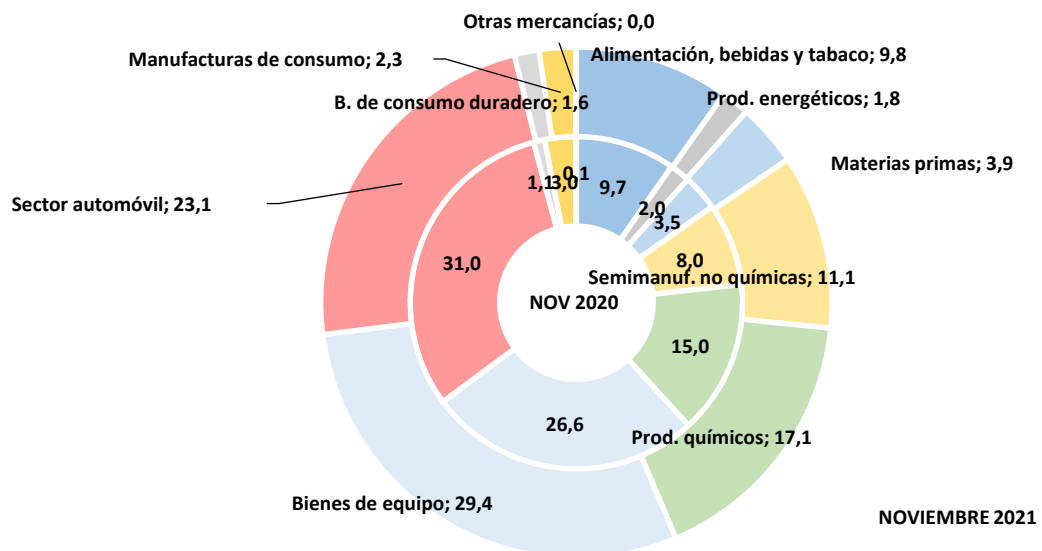
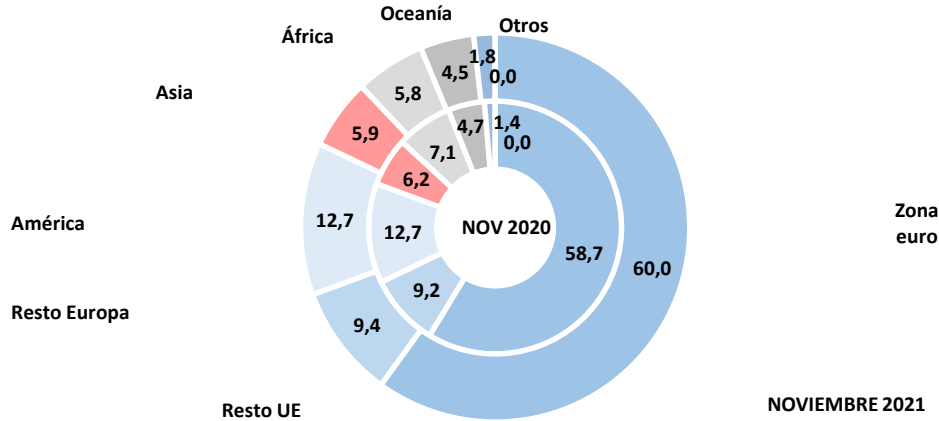


Gráfico 4: Exportaciones de la Comunidad Foral de Navarra por áreas (% sobre total)



Cuadro 4: Principales magnitudes acumuladas de Navarra

PERIODO	EXPORTACIONES		IMPORTACIONES		SALDO		COBERTURA
	Millones €	tva (%)	Millones €	tva (%)	Millones €	tva (%)	%
2012	7.235,8	-12,8	4.323,9	-19,3	2.911,9	-1,0	167,3%
2013	7.447,2	2,9	3.916,6	-9,4	3.530,6	21,2	190,1%
2014	8.141,1	9,3	4.162,7	6,3	3.978,4	12,7	195,6%
2015	8.539,7	4,9	4.578,2	10,0	3.961,5	-0,4	186,5%
2016	8.437,2	-1,2	4.542,3	-0,8	3.894,9	-1,7	185,7%
2017	8.105,9	-3,9	4.469,2	-1,6	3.636,7	-6,6	181,4%
2018	9.145,3	12,8	4.855,8	8,6	4.289,5	18,0	188,3%
2019	10.205,4	11,6	5.465,0	12,5	4.740,4	10,5	186,7%
2020*	8.832,3	-13,0	4.609,8	-15,7	4.222,5	-9,8	191,6%
12 últimos meses*	9.500,7	6,7	5.614,1	21,0	3.886,6	-8,8	169,2%
2012 (Ene-Nov)	6.768,2	-13,2	4.047,4	-18,8	2.720,8	-3,5	167,2%
2013 (Ene-Nov)	6.989,4	3,3	3.619,2	-10,6	3.370,2	23,9	193,1%
2014 (Ene-Nov)	7.594,6	8,7	3.877,6	7,1	3.716,9	10,3	195,9%
2015 (Ene-Nov)	7.949,6	4,7	4.249,2	9,6	3.700,5	-0,4	187,1%
2016 (Ene-Nov)	7.873,9	-1,0	4.235,6	-0,3	3.638,3	-1,7	185,9%
2017 (Ene-Nov)	7.518,8	-4,5	4.127,5	-2,6	3.391,3	-6,8	182,2%
2018 (Ene-Nov)	8.536,1	13,5	4.525,3	9,6	4.010,7	18,3	188,6%
2019 (Ene-Nov)	9.467,8	10,9	5.045,2	11,5	4.422,6	10,3	187,7%
2020 (Ene-Nov)*	8.149,9	-13,2	4.220,5	-16,4	3.929,4	-9,6	193,1%
2021 (Ene-Nov)*	8.818,3	8,2	5.224,8	23,8	3.593,5	-8,5	168,8%

* Datos provisionales. A efectos de cálculo, la variación interanual, se hace con los datos provisionales del año anterior

Gráfico 5: Exportaciones (% sobre total)

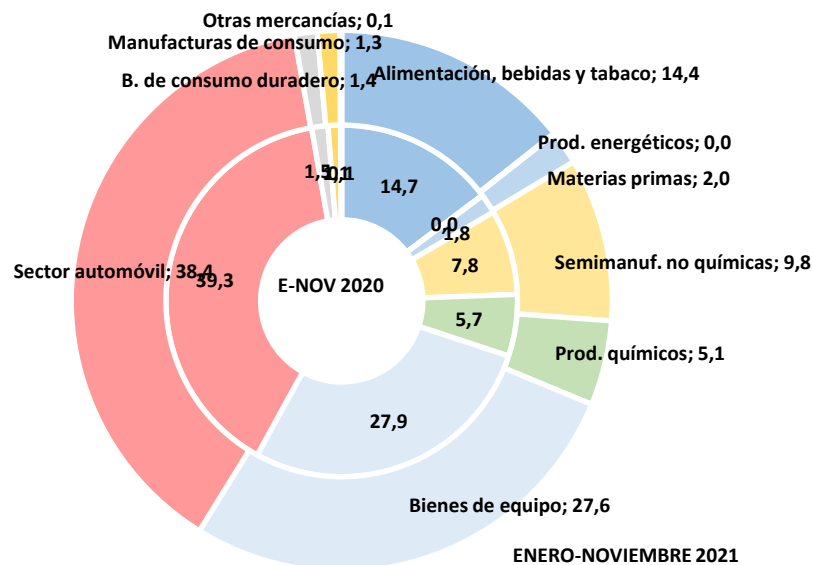


Gráfico 6: Importaciones (% sobre total)

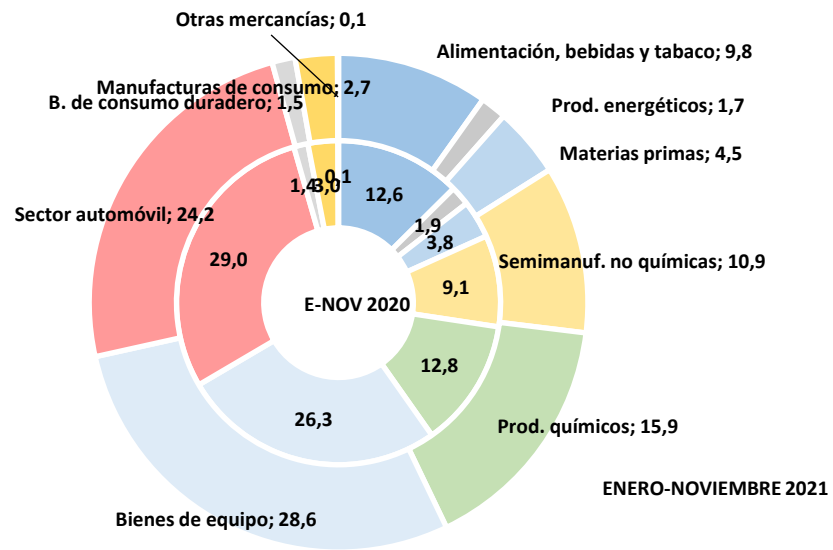


Gráfico 7: Exportaciones por áreas (% sobre total)

