



MINISTERIO DE INDUSTRIA,
COMERCIO Y TURISMO

SECRETARÍA DE ESTADO DE
COMERCIO

DIRECCIÓN TERRITORIAL DE
COMERCIO EN NAVARRA

INFORME MENSUAL DE COMERCIO EXTERIOR DE NAVARRA

OCTUBRE DE 2021

CORREOELECTRÓNICO:
pamplona@comercio.mineco.es

Paseo de Sarasate 1, 3^a
31002 PAMPLONA
TFNO.: 948 203708
FAX: 948 226276

RESUMEN EJECUTIVO

En este informe se ofrecen los principales resultados del comercio exterior de la Comunidad Foral de Navarra en el pasado mes de octubre y en el acumulado de los diez primeros meses de 2021. Para ello la Dirección Territorial de Comercio en Navarra utiliza la información de la Estadística de Comercio Exterior, que elabora la S. G de Evaluación de Instrumentos de Política Comercial del Ministerio de Economía y Competitividad con datos del Departamento de Aduanas e Impuestos Especiales de la Agencia Estatal de la Administración Tributaria.

Los datos que se publican en este informe son provisionales, y como tales, pueden estar sujetos a una posterior revisión, una vez que se publiquen los correspondientes datos definitivos. A efectos de analizar la evolución reciente de las series y para mantener la coherencia de las mismas, las comparaciones se realizan entre datos que sean de la misma naturaleza. En este sentido, las tasas de variación interanual de los datos mensuales provisionales se calculan respecto a los datos provisionales del mismo mes del año anterior.

1 Resultados generales

1.1 Octubre de 2021

Exportaciones

En el mes de octubre, las **exportaciones** de mercancías de la Comunidad Foral de Navarra **se redujeron un 19,4%** interanual, alcanzando los **815,3** millones de euros. En comparación con el mes de septiembre, disminuyeron un 4,1%.

Representa el **2,8 % del total** de las exportaciones españolas en el mes, cuyo valor ha sido de **28.719,6** millones, un 13,6 % más que en octubre de 2020.

Importaciones

Las **importaciones** de esta CCAA en octubre de 2021 (**538,9** millones de euros) **se redujeron un 0,6%** interanual. Asimismo, ascendieron un **0,1%** intermensualmente.

En el ámbito español el valor de las importaciones de bienes ha aumentado un **23,7 %** interanual arrojando la cifra de **32.081,0** millones de euros.

La **participación** navarra en el total de las importaciones españolas ha sido en octubre del **1,7 %**.

Saldo comercial

La CF de Navarra registró en octubre de 2021 un **superávit de 276,4** millones de euros, 41,2 % inferior al del mismo mes de 2020. En el conjunto de España el saldo retrocedió en un 416,6 % interanual. La tasa de cobertura en Navarra se situó en el **151,3 %**, 35,5 puntos porcentuales menos que en octubre de 2020.

1.2 Enero - octubre de 2021

Exportaciones

Las exportaciones de mercancías de la Comunidad Foral de Navarra **subieron un 8,7 %** en el período enero-octubre de 2021 alcanzando los **7.943,0 millones** de euros. Representa el 3,1 % del total de las exportaciones españolas en el período, cuyo valor ha sido de 258.682,1 millones, un 21,1 % más que en el mismo período de 2020.

Importaciones

Las importaciones (**4.633,4 millones** de euros) **aumentaron un 24,4 %** interanual. En el ámbito español el valor de las importaciones de bienes se incrementa un 22,1 % interanual arrojando la cifra de 275.310,9 millones de euros.

La participación navarra en el total de las importaciones españolas ha sido del 1,7 %.

Saldo comercial

La CF de Navarra registró de enero a octubre de 2021 un **superávit de 3.309,7 millones** de euros, un 7,5 % inferior al del mismo período de 2020. En el conjunto de España el saldo retrocedió en un 41,5 %. La tasa de cobertura se situó en Navarra en el 171,4 %, 24,7 puntos porcentuales menos que la de 2020.

2. Análisis Sectorial

2.1. Octubre de 2021

Exportaciones

En cuanto a la estructura sectorial del comercio exterior navarro el sector del **automóvil** ocupa el primer lugar en el mes con un 42,0 % en valor del total de exportaciones y un retroceso interanual del 31,8 % del valor de sus ventas al exterior; le sigue el sector de **bienes de equipo** que con una participación en las exportaciones navarras en el 23,3 % en octubre y un retroceso interanual del 14,5 %; las ventas al exterior del sector de **alimentación** caen un 8,9 % interanual en octubre, y ocupa el tercer puesto con una participación del 14,1 % del total del valor de las exportaciones de bienes en el mes.

Importaciones

El sector de **bienes de equipo** representa el 31,0 % de las importaciones de Navarra en octubre; le sigue el sector del automóvil con un 23,9 % de las compras; el tercer lugar lo ocupa el sector de **productos químicos** con un 15,0 % de participación en las compras de bienes al exterior. La evolución interanual de estas compras ha sido de retroceso en el sector del **automóvil** del 32,2 %, e incrementos del 21,7 % en **bienes de equipo** y del 6,8 % en **productos químicos**.

2.2. Enero - octubre de 2021

Exportaciones

De enero a octubre el sector de **automoción** se mantiene en primer lugar con un 38,4 % en valor del total de exportaciones aumentando el valor de sus ventas un 9,3 % con respecto al mismo período de 2020; le sigue el sector de **bienes de equipo** con una participación en las exportaciones navarras del 28,1 % en el período y un aumento interanual del 6,1 %; en tercer lugar se coloca el sector de **alimentación y**

bebidas con una participación del 14,2 % del total de las exportaciones de bienes de enero a octubre (un 4,7 % más interanual).

Importaciones

El sector de **bienes de equipo** representa el 28,6 de las importaciones de bienes y el del **automóvil** representa 24,3 %; les sigue el sector de **productos químicos** con un 15,8 % del total. La evolución interanual de estas compras ha sido de incrementos en el sector del **automóvil** del 5,3 %, del 35,3 % en **bienes de equipo** y del 56,4 % en **productos químicos**.

3. Análisis Geográfico

3.1 octubre de 2021

Exportaciones

Por continentes en el mes de octubre se observan incrementos de ventas al Continente Asiático y Oceanía y retrocesos en el resto. Las exportaciones de la Comunidad Foral de Navarra a la **UE** retrocedieron en tasas interanuales un 29,2 %, las destinadas a la **zona euro** lo hicieron en un 31,3 % y las dirigidas al **resto de la UE** se incrementaron un 9,8 %. Las expediciones navarras intracomunitarias concentraron en el mes de octubre el 62,5 % del total de exportaciones siendo **Francia** (17,5 %) y **Alemania** (15,1 %) los principales clientes. En el **resto de Europa** el mejor cliente ha sido **Turquía** con un 5,7 % de cuota sobre el total seguido de **Reino Unido** con un 5,2 %.

Las exportaciones al continente americano retrocedieron en octubre un 6,6 %. Las destinadas a América del Norte crecen sin embargo en un 18,7 %, las ventas a Canadá lo hacen en un 83,7 % y **Estados Unidos** sitúa su cuota en el 2,9 % del total de ventas de bienes de Navarra al exterior.

Las ventas a América Latina caen un 11,4 % interanual en octubre con crecimientos en las ventas a Argentina y Perú y retrocesos a Brasil, Chile y México.

Las exportaciones a Asia crecen en octubre un 14,2 % interanual, destacando los incrementos en las ventas a Taiwán, Indonesia e India. **Japón** es el mejor cliente (1,4 % de las exportaciones del mes).

Las ventas a **África** retroceden un ligero 0,1 % motivado por las caídas en las ventas a Argelia, Egipto y Sudáfrica que no consiguen contrarrestar las dirigidas a Marruecos (un 123,9 % más interanual).

Las ventas de bienes dirigidas a Oceanía crecen un 18,6 % con respecto a octubre de 2020.

Importaciones

La **Unión Europea** ha sido en el mes el primer proveedor de Navarra con un 74,4 % del total destacando **Alemania** con un 25,3 % del total y **Francia** con un 12,9 % del total. En octubre las importaciones de **Asia** representan el 11,8 % del total (**China** el 6,3 %), las de América representan el 3,5 % del total (**Estados Unidos** el 2,1 %) y las de África el 5,9 % (**Marruecos** el 2,9 % y **Argelia** 2,5 %).

Saldo comercial

El saldo de la balanza comercial de Navarra es positivo en octubre con todos los continentes excepto con Asia por 14,6 millones en negativo

3.2 Enero - Octubre de 2021

Exportaciones

Las exportaciones de Navarra dirigidas a la **UE** en enero-octubre de 2021 (61,9 % del total) aumentaron un 8,5 % respecto al mismo periodo del año anterior. En el caso de las ventas a la **zona euro** (52,9 % del total) el incremento ha sido del 5,8 %, siendo **Francia** (17,9 %), **Alemania** (14,2 %) e **Italia** (7,7 %) los principales clientes.

Las ventas al resto de Europa (11,4 % del total) crecieron un 18,5 %; destacan **Reino Unido** con un 5,6 % del total y **Turquía** con una cuota del 2,6 % sobre el total de exportaciones de bienes.

Las exportaciones a **América del Norte** aumentan un 40,1 % interanual en el acumulado de enero a octubre; las dirigidas a **Estados Unidos** lo hacen en 41,6 % que sitúan su cuota en el 8,8 % sobre el total de exportaciones navarras siendo el tercer cliente de Navarra después de Francia y Alemania.

Las ventas a **América Latina** retroceden un 20,5 % interanual con crecimientos a **Chile** (un 43,0 % más que de enero a octubre de 2020), **Argentina** (un 43,4 % más interanual) y **Perú** (un 46,8 % interanual) y retrocesos en las ventas a México y Brasil.

Las exportaciones a **Asia** retroceden un 3,9 % con respecto al mismo período del año anterior con los datos positivos de incrementos de ventas a **Hong-Kong, India, Japón y Taiwán**. Las ventas a **Oriente Medio** decrecen un 7,0 % a pesar del incremento de ventas a **Arabia Saudí** (74,0 % más interanual)

Las ventas a **África** crecen un 3,3 % interanual con incremento de ventas a Marruecos que se ven lastrados por los retrocesos de ventas a países como Egipto, Argelia, Nigeria y Sudáfrica.

Las ventas a **Oceanía** crecen un 8,3 % interanual y **Australia** alcanza una cuota del 1,4 % en el total de exportaciones de Navarra.

Importaciones

La **Unión Europea** es el primer proveedor de Navarra con un 76,2 % del total, destacando **Alemania** con un 27,1 % del total y **Francia** con un 11,2 % del total.

Las compras al **continente americano** retroceden un 9,2 % y representan un 4,4 % del total.

Las importaciones de **Asia** crecen un 51,6 % interanual de enero y octubre y representan el 11,4 % del total (**China** un 7,2 %).

Las compras a **África** crecen en el período un 18,1 % y sitúan su cuota en un 3,8 % del total (**Marruecos** el 2,6 %).

Saldo comercial

El saldo de la balanza comercial de Navarra en el período es positivo con todos los Continentes excepto con Asia por 52,5 millones en negativo.

Apéndice Estadístico

Pág. 7 Balanza Comercial en Octubre y período Enero – Octubre de 2021

Pág. 8 Comercio Exterior por Comunidades Autónomas en Octubre y en período Enero-
Octubre de 2021

Pág. 9 Comercio Exterior de Navarra en Octubre de 2021. Desglose por Sectores Económicos

Pág. 10 Comercio Exterior de Navarra en Enero – Octubre de 2021. Desglose por Sectores
Económicos

Pág. 11 Comercio Exterior de Navarra en Octubre de 2021. Desglose por Áreas Geográficas

Pág. 12 Comercio Exterior de Navarra en Enero – Octubre de 2021. Desglose por Áreas
Geográficas

Pág.13, 14 y 15 - Gráficos

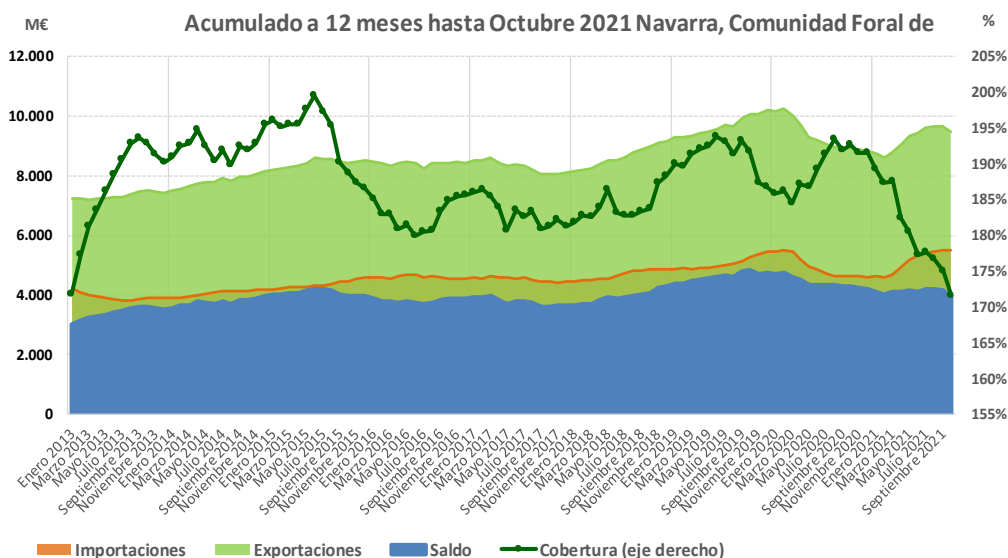
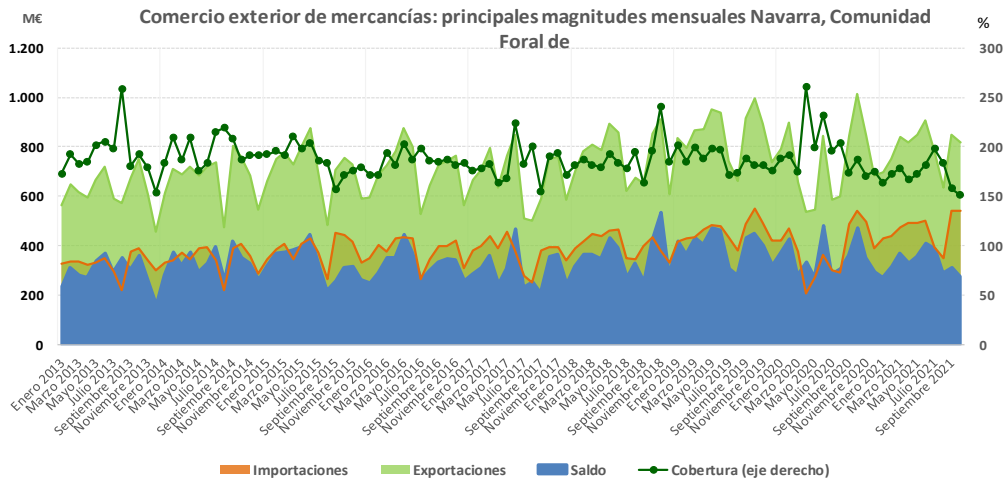
Comercio exterior. Principales magnitudes (Octubre 2021)

PERÍODO	EXPORTACIONES		IMPORTACIONES		SALDO		COBERTURA
	millones €	% var. igual período anterior	millones €	% var. igual período anterior	millones €	% var. igual período anterior	%
ESPAÑA	28.719,6	13,6	32.081,0	23,7	-3.361,4	-416,6	89,5
Navarra	815,3	-19,4	538,9	-0,6	276,4	-41,2	151,3

Comercio exterior. Principales magnitudes (Enero - Octubre 2021)

PERÍODO	EXPORTACIONES		IMPORTACIONES		SALDO		COBERTURA
	millones €	% var. igual período anterior	millones €	% var. igual período anterior	millones €	% var. igual período anterior	%
ESPAÑA	258.682,1	21,1	275.310,9	22,1	-16.628,9	-41,5	94,0
Navarra	7.943,0	8,7	4.633,4	24,4	3.309,7	-7,5	171,4

Datos provisionales. A efectos de cálculo, la variación interanual, se hace con los datos provisionales del año anterior
Fuente: S. G de Evaluación de Instrumentos de Política Comercial del Ministerio de Industria, Comercio y Turismo, a partir de datos del Departamento de Aduanas e I.EE. de la Agencia Tributaria



COMERCIO EXTERIOR DE MERCANCÍAS. DESGLOSE POR CC.AA.

Octubre 2021								
Datos provisionales en millones de euros	EXPORTACIONES			IMPORTACIONES			SALDO	
	Mill. €	% total	% 21/20	Mill. €	% total	% 21/20	Mill. €	% 21/20
TOTAL	28.719,6	100,0	13,6	32.081,0	100,0	23,7	-3.361,4	-416,6
ANDALUCÍA	2.755,7	9,6	14,8	3.432,0	10,7	55,1	-676,4	-457,6
ARAGÓN	1.218,2	4,2	-14,8	1.053,0	3,3	-8,7	165,2	-40,3
ASTURIAS, PRINCIPADO DE	416,8	1,5	-3,4	392,2	1,2	17,7	24,6	-75,0
BALEARS, ILLES	183,2	0,6	59,7	100,1	0,3	50,9	83,1	71,7
CANARIAS	180,1	0,6	28,3	289,7	0,9	54,0	-109,7	-129,3
CANTABRIA	270,4	0,9	11,9	263,5	0,8	60,3	6,9	-91,0
CASTILLA Y LEÓN	1.217,1	4,2	-9,5	888,5	2,8	-6,4	328,6	-16,7
CASTILLA - LA MANCHA	819,6	2,9	21,8	991,2	3,1	6,0	-171,6	34,6
CATALUÑA	7.135,0	24,8	8,8	8.025,0	25,0	10,6	-890,0	-27,0
COMUNITAT VALENCIANA	2.747,5	9,6	2,3	2.718,3	8,5	24,9	29,2	-94,3
EXTREMADURA	202,1	0,7	2,0	199,9	0,6	50,2	2,2	-96,6
GALICIA	3.672,3	12,8	65,4	2.206,4	6,9	21,8	1.465,8	259,6
MADRID	3.346,6	11,7	28,2	7.786,2	24,3	36,6	-4.439,7	-43,6
MURCIA	1.079,6	3,8	31,2	916,6	2,9	44,8	162,9	-14,1
NAVARRA	815,3	2,8	-19,4	538,9	1,7	-0,6	276,4	-41,2
PAÍS VASCO	2.292,6	8,0	14,6	2.031,5	6,3	44,6	261,1	-56,2
RIOJA, LA	181,1	0,6	22,1	116,1	0,4	8,7	65,0	56,8
CEUTA	3,1	0,0	177,7	1,6	0,0	3,8	1,5	463,6
MELILLA	0,9	0,0	-54,7	0,8	0,0	-41,4	0,1	-81,3

COMERCIO EXTERIOR DE MERCANCIAS. DESGLOSE POR CC.AA.								
Enero - Octubre 2021								
Datos provisionales en millones de euros	EXPORTACIONES			IMPORTACIONES			SALDO	
	Mill. €	% total	% 21/20	Mill. €	% total	% 21/20	Mill. €	% 21/20
TOTAL	258.682,1	100,0	21,1	275.310,9	100,0	22,1	-16.628,9	-41,5
ANDALUCÍA	27.836,5	10,8	21,6	26.497,5	9,6	28,1	1.339,0	-39,1
ARAGÓN	11.996,7	4,6	9,6	10.091,9	3,7	16,7	1.904,9	-17,1
ASTURIAS, PRINCIPADO DE	4.183,3	1,6	25,8	3.764,9	1,4	50,5	418,4	-49,2
BALEARS, ILLES	1.475,4	0,6	21,2	1.118,0	0,4	31,5	357,4	-2,6
CANARIAS	1.458,7	0,6	-1,1	2.134,1	0,8	8,6	-675,3	-38,0
CANTABRIA	2.464,7	1,0	20,6	1.997,4	0,7	36,0	467,2	-18,7
CASTILLA Y LEÓN	12.602,6	4,9	18,6	8.605,0	3,1	5,1	3.997,6	63,9
CASTILLA - LA MANCHA	7.481,0	2,9	26,7	8.704,2	3,2	17,3	-1.223,1	19,6
CATALUÑA	66.247,8	25,6	22,9	73.353,7	26,6	17,8	-7.106,0	14,8
COMUNITAT VALENCIANA	26.374,9	10,2	13,5	24.013,2	8,7	17,3	2.361,6	-14,6
EXTREMADURA	1.985,8	0,8	7,2	1.558,0	0,6	37,8	427,8	-40,6
GALICIA	20.658,8	8,0	22,8	16.300,3	5,9	20,2	4.358,5	33,8
MADRID	31.589,9	12,2	34,0	64.380,1	23,4	27,3	-32.790,1	-21,5
MURCIA	10.047,1	3,9	21,5	8.686,7	3,2	27,2	1.360,4	-5,9
NAVARRA	7.943,0	3,1	8,7	4.633,4	1,7	24,4	3.309,7	-7,5
PAÍS VASCO	20.982,3	8,1	22,3	16.932,4	6,2	31,1	4.049,9	-4,4
RIOJA, LA	1.544,7	0,6	9,1	1.120,8	0,4	7,3	423,9	14,3
CEUTA	16,9	0,0	46,2	89,1	0,0	-7,6	-72,2	14,9
MELILLA	14,5	0,0	-1,3	12,5	0,0	-41,4	2,0	129,5

Datos provisionales. A efectos de cálculo, la variación interanual, se hace con los datos provisionales de 2020

Fuente: S. G de Evaluación de Instrumentos de Política Comercial del Ministerio de Industria, Comercio y Turismo, a partir de datos del Departamento de Aduanas e I.I.EE. de la Agencia Tributaria

NAVARRA

COMERCIO EXTERIOR POR SECTORES (octubre 2021)

Sector Económico	EXPORTACIONES			IMPORTACIONES			SALDO	
	Millones €	% total	tva (%)	Millones €	% total	tva (%)	Millones €	tva (%)
Alimentación, bebidas y tabaco	115,2	14,1	-8,9	52,5	9,7	-1,1	62,7	-14,5
Productos cármicos	16,2	2,0	16,9	5,5	1,0	12,8	10,7	19,1
Productos pesqueros	3,9	0,5	175,9	6,0	1,1	6,0	-2,1	50,2
Frutas, hortalizas y legumbres	46,5	5,7	-10,9	22,3	4,1	0,1	24,2	-19,1
Aceites y grasas	1,3	0,2	-78,5	5,0	0,9	153,5	-3,7	-188,7
Azúcar, café y cacao	0,5	0,1	-66,2	2,5	0,5	-13,8	-2,1	-31,4
Lácteos y huevos	3,5	0,4	-6,6	1,5	0,3	-16,4	2,0	2,4
Otros alimentos	28,9	3,5	-8,1	9,2	1,7	-27,8	19,7	5,3
Bebidas	14,5	1,8	-11,2	0,4	0,1	-44,9	14,0	-9,5
Tabaco	0,0	0,0		0,0	0,0		0,0	
Productos energéticos	0,4	0,0	112,8	10,4	1,9	1.701,8	-10,1	-2.425,8
Petróleo y derivados	0,4	0,0	112,5	10,4	1,9	1.984,0	-10,0	-3.051,7
Gas	0,0	0,0		0,0	0,0	21,7	0,0	-21,7
Carbón y electricidad	0,0	0,0		0,0	0,0	-55,7	0,0	56,3
Materias primas	16,6	2,0	-20,8	19,2	3,6	0,7	-2,5	-227,2
Animales y vegetales	9,6	1,2	-5,3	9,8	1,8	-9,8	-0,1	79,2
Minerales	7,0	0,9	-35,4	9,4	1,7	14,6	-2,4	-189,9
Semimanufacturas no químicas	82,9	10,2	21,4	57,1	10,6	33,4	25,7	1,3
Metales no ferrosos	16,4	2,0	130,0	17,5	3,2	104,0	-1,1	23,2
Hierro y acero	27,8	3,4	19,9	22,6	4,2	29,1	5,2	-8,4
Papel	15,7	1,9	-10,8	6,4	1,2	75,2	9,3	-33,5
Prod. cerámicos y similares	7,1	0,9	-1,3	1,3	0,2	-47,0	5,8	22,2
Otras semimanufacturas	15,9	1,9	21,1	9,3	1,7	-12,4	6,5	166,3
Productos químicos	44,6	5,5	3,2	80,9	15,0	6,8	-36,4	-11,5
Productos químicos orgánicos	0,4	0,1	150,8	4,7	0,9	6,8	-4,2	-0,8
Productos químicos inorgánicos	0,3	0,0	-50,6	2,9	0,5	13,5	-2,6	-34,4
Medicamentos	3,8	0,5	-19,0	1,5	0,3	-22,7	2,3	-16,2
Plásticos	28,5	3,5	6,1	23,6	4,4	19,8	4,9	-31,6
Abonos	3,9	0,5	43,0	17,0	3,2	306,1	-13,2	-782,1
Colorantes y curtientes	3,7	0,4	141,3	2,9	0,5	-12,3	0,8	143,5
Aceites esenciales y perfumados	1,0	0,1	151,1	1,7	0,3	79,0	-0,7	-29,5
Otros productos químicos	3,1	0,4	-51,1	26,7	4,9	-31,3	-23,6	27,5
Bienes de equipo	190,1	23,3	-14,5	167,1	31,0	21,7	23,1	-72,9
Maquinaria para la industria	74,9	9,2	22,5	57,6	10,7	37,8	17,3	-10,4
Maquinaria específica	19,7	2,4	29,4	7,0	1,3	-18,7	12,7	92,7
Maquinaria de uso general	55,2	6,8	20,3	50,6	9,4	52,5	4,6	-63,7
Eq. oficina y telecomunicaciones	1,4	0,2	-33,5	6,9	1,3	18,8	-5,5	-49,3
Maq. Autom. datos y eq. oficina	0,9	0,1	8,9	1,6	0,3	209,4	-0,8	-409,5
Equipos telecomunicaciones	0,6	0,1	-58,1	5,3	1,0	-0,4	-4,7	-19,5
Material transporte	7,4	0,9	-28,6	1,9	0,4	-14,6	5,5	-32,5
Ferroviario	3,9	0,5	7,7	0,1	0,0	80,6	3,8	6,5
Carretera	3,5	0,4	-47,8	1,8	0,3	-19,2	1,7	-61,5
Buques	0,0	0,0	-100,0	0,0	0,0	15.281,3	0,0	-237,5
Aeronaves	0,0	0,0		0,0	0,0		0,0	
Otros bienes de equipo	106,4	13,1	-28,5	100,6	18,7	15,1	5,8	-90,6
Motores	2,9	0,4	-60,0	6,3	1,2	18,6	-3,3	-259,8
Aparatos eléctricos	66,2	8,1	-35,9	67,6	12,5	16,7	-1,4	-103,2
Aparatos de precisión	1,8	0,2	-24,9	8,1	1,5	12,3	-6,3	-31,2
Resto bienes de equipo	35,5	4,4	-0,8	18,7	3,5	9,8	16,8	-10,4
Sector automóvil	342,7	42,0	-31,8	128,8	23,9	-32,2	214,0	-31,6
Automóviles y motos	237,2	29,1	-38,9	2,5	0,5	-28,6	234,7	-38,9
Componentes del automóvil	105,5	12,9	-8,1	126,3	23,4	-32,2	-20,8	71,0
Bienes de consumo duradero	11,4	1,4	-21,1	7,6	1,4	-16,9	3,8	-28,4
Electrodomésticos	4,8	0,6	-35,7	1,2	0,2	-36,6	3,6	-35,4
Electrónica de consumo	0,1	0,0	3.586,0	0,0	0,0	-14,0	0,0	199,2
Muebles	4,6	0,6	-14,5	6,1	1,1	-13,0	-1,4	7,8
Otros bienes de consumo duradero	1,9	0,2	21,5	0,3	0,1	27,1	1,6	20,6
Manufacturas de consumo	10,4	1,3	-17,2	15,1	2,8	6,9	-4,6	-212,0
Textiles	2,2	0,3	-30,3	6,6	1,2	-16,6	-4,4	7,6
Confección	0,7	0,1	-41,7	3,8	0,7	11,4	-3,1	-40,3
Calzado	0,7	0,1	43,8	1,2	0,2	87,1	-0,5	-253,0
Juguetes	0,4	0,1	-23,1	1,4	0,3	13,3	-1,0	-42,0
Otras manufacturas de consumo	7,1	0,9	-15,6	5,9	1,1	36,6	1,2	-70,4
Otras mercancías	0,9	0,1	41,0	0,3	0,0	-2,2	0,6	72,2
TOTAL	815,3	100,0	-19,4	538,9	100,0	-0,6	276,4	-41,2

Datos provisionales. A efectos de cálculo, la variación interanual, se hace con los datos provisionales del año anterior

Fuente: S. G de Estudios y Evaluación de Instrumentos de Política Comercial del Ministerio de Industria, Comercio y Turismo, a partir de datos del Departamento de Aduanas e I.I.EE. de la Agencia Tributaria

NAVARRA

COMERCIO EXTERIOR POR SECTORES (enero-octubre 2021)

Sector Económico	EXPORTACIONES			IMPORTACIONES			SALDO	
	Millones €	% total	tva (%)	Millones €	% total	tva (%)	Millones €	tva (%)
Alimentación, bebidas y tabaco	1.130,7	14,2	4,7	456,1	9,8	-5,4	674,5	12,7
Productos cármicos	158,5	2,0	27,0	39,6	0,9	31,8	118,9	25,5
Productos pesqueros	27,5	0,3	153,1	59,2	1,3	0,0	-31,7	34,4
Frutas, hortalizas y legumbres	498,3	6,3	6,3	169,3	3,7	-5,5	329,0	13,6
Aceites y grasas	37,4	0,5	-27,4	32,6	0,7	93,4	4,7	-86,3
Azúcar, café y cacao	5,6	0,1	-42,1	24,5	0,5	-9,1	-18,9	-9,3
Lácteos y huevos	34,9	0,4	8,1	15,2	0,3	-3,4	19,8	18,9
Otros alimentos	257,5	3,2	-7,2	108,7	2,3	-23,6	148,9	10,1
Bebidas	110,9	1,4	5,5	7,0	0,2	-40,4	103,8	11,3
Tabaco	0,0	0,0		0,0	0,0		0,0	
Productos energéticos	3,3	0,0	40,3	78,0	1,7	8,1	-74,7	-7,1
Petróleo y derivados	3,3	0,0	40,2	77,0	1,7	8,2	-73,7	-7,1
Gas	0,0	0,0		0,0	0,0	3,1	0,0	7,7
Carbón y electricidad	0,0	0,0	58,5	1,0	0,0	2,5	-1,0	-2,4
Materias primas	158,5	2,0	20,4	212,8	4,6	50,5	-54,3	-461,6
Animales y vegetales	77,7	1,0	7,3	112,0	2,4	23,4	-34,3	-86,5
Minerales	80,8	1,0	36,3	100,8	2,2	99,3	-20,0	-328,4
Semimanufacturas no químicas	750,0	9,4	30,9	503,3	10,9	45,7	246,6	8,3
Metales no ferrosos	122,7	1,5	90,2	120,3	2,6	46,8	2,4	113,6
Hierro y acero	258,6	3,3	42,5	219,1	4,7	58,6	39,5	-8,7
Papel	171,4	2,2	6,0	48,1	1,0	35,6	123,2	-2,3
Prod. cerámicos y similares	66,3	0,8	11,8	28,2	0,6	61,3	38,1	-8,9
Otras semimanufacturas	131,1	1,6	23,5	87,7	1,9	21,2	43,4	28,3
Productos químicos	399,8	5,0	-5,9	731,6	15,8	56,4	-331,8	-671,8
Productos químicos orgánicos	6,6	0,1	112,3	47,6	1,0	19,6	-41,0	-11,7
Productos químicos inorgánicos	4,4	0,1	27,9	25,9	0,6	37,2	-21,5	-39,3
Medicamentos	29,2	0,4	-36,9	17,1	0,4	-16,7	12,1	-53,0
Plásticos	276,8	3,5	9,0	217,9	4,7	33,9	58,8	-35,5
Abonos	26,8	0,3	11,0	47,5	1,0	129,0	-20,8	-715,3
Colorantes y curtientes	17,2	0,2	7,2	30,8	0,7	28,4	-13,6	-71,2
Aceites esenciales y perfumados	5,6	0,1	39,2	14,5	0,3	37,0	-8,9	-35,7
Otros productos químicos	33,3	0,4	-55,0	330,2	7,1	93,7	-297,0	-207,5
Bienes de equipo	2.230,2	28,1	6,1	1.323,2	28,6	35,3	907,0	-19,3
Maquinaria para la industria	712,3	9,0	22,0	467,7	10,1	38,4	244,6	-0,5
Maquinaria específica	171,9	2,2	12,3	79,3	1,7	22,8	92,6	4,6
Maquinaria de uso general	540,4	6,8	25,4	388,4	8,4	42,0	152,0	-3,4
Eq. oficina y telecomunicaciones	14,2	0,2	-23,2	36,5	0,8	17,1	-22,3	-75,9
Maq. Autom. datos y eq. oficina	7,2	0,1	8,2	5,3	0,1	48,1	1,9	-37,7
Equipos telecomunicaciones	7,0	0,1	-40,8	31,3	0,7	13,1	-24,2	-53,7
Material transporte	107,5	1,4	-3,4	29,5	0,6	108,5	78,0	-19,7
Ferroviario	70,6	0,9	67,3	0,7	0,0	-29,4	69,9	69,6
Carretera	36,9	0,5	-46,4	28,3	0,6	117,0	8,6	-84,6
Buques	0,0	0,0	-96,4	0,0	0,0	34,9	0,0	-154,2
Aeronaves	0,0	0,0	216,1	0,5	0,0	490,2	-0,5	-493,1
Otros bienes de equipo	1.396,2	17,6	0,6	789,5	17,0	32,8	606,7	-23,6
Motores	61,6	0,8	52,8	38,8	0,8	15,4	22,8	240,2
Aparatos eléctricos	983,3	12,4	-4,4	517,7	11,2	37,7	465,6	-28,6
Aparatos de precisión	26,5	0,3	47,2	63,1	1,4	24,3	-36,6	-11,7
Resto bienes de equipo	324,8	4,1	7,6	169,9	3,7	26,5	154,9	-7,6
Sector automóvil	3.046,8	38,4	9,3	1.126,8	24,3	5,3	1.920,0	11,9
Automóviles y motos	2.039,9	25,7	0,5	25,9	0,6	45,7	2.014,0	0,1
Componentes del automóvil	1.006,9	12,7	33,2	1.100,9	23,8	4,6	-93,9	68,3
Bienes de consumo duradero	107,9	1,4	-1,6	68,7	1,5	26,2	39,3	-29,0
Electrodomésticos	44,9	0,6	-18,6	16,8	0,4	37,7	28,1	-34,6
Electrónica de consumo	0,1	0,0	93,5	0,3	0,0	-69,9	-0,1	82,9
Muebles	49,1	0,6	10,3	49,3	1,1	26,6	-0,2	-102,8
Otros bienes de consumo duradero	13,8	0,2	39,1	2,3	0,0	-2,9	11,5	52,2
Manufacturas de consumo	106,7	1,3	25,0	129,4	2,8	16,8	-22,7	10,8
Textiles	29,0	0,4	12,7	64,7	1,4	1,3	-35,8	6,3
Confección	10,7	0,1	-20,3	33,7	0,7	21,3	-23,0	-60,3
Calzado	4,4	0,1	2,1	9,1	0,2	50,2	-4,6	-172,0
Juguetes	8,1	0,1	148,3	11,8	0,3	25,4	-3,7	40,1
Otras manufacturas de consumo	65,2	0,8	25,3	43,8	0,9	39,3	21,4	4,0
Otras mercancías	9,1	0,1	13,1	3,4	0,1	57,2	5,7	-3,3
TOTAL	7.943,0	100,0	8,7	4.633,4	100,0	24,4	3.309,7	-7,5

Datos provisionales. A efectos de cálculo, la variación interanual, se hace con los datos provisionales del año anterior

Fuente: S. G de Estudios y Evaluación de Instrumentos de Política Comercial del Ministerio de Industria, Comercio y Turismo, a partir de datos del Departamento de Aduanas e I.I.EE. de la Agencia Tributaria

NAVARRA

COMERCIO EXTERIOR POR ÁREAS GEOGRÁFICAS (octubre 2021)

Área Geográfica	EXPORTACIONES			IMPORTACIONES			SALDO	
	Millones €	% total	tva (%)	Millones €	% total	tva (%)	Millones €	tva (%)
EUROPA	623,6	76,5	-24,3	424,1	78,7	-8,5	199,5	-44,7
UNION EUROPEA	509,7	62,5	-29,2	400,8	74,4	-8,4	109,0	-61,5
ZONA EURO	434,1	53,2	-31,3	313,2	58,1	-1,8	120,9	-61,4
Alemania	123,2	15,1	-41,1	136,2	25,3	-11,4	-13,0	-123,4
Austria	6,4	0,8	-16,5	5,9	1,1	25,5	0,4	-85,2
Bélgica	16,2	2,0	-3,9	12,1	2,3	20,3	4,1	-39,9
Chipre	0,4	0,0	-74,6	0,3	0,1		0,0	-98,2
Eslovaquia	5,3	0,6	-54,4	4,5	0,8	-22,6	0,8	-86,4
Eslovenia	2,4	0,3	-24,5	1,6	0,3	-19,8	0,8	-32,6
Estonia	0,8	0,1	573,1	0,2	0,0	224,0	0,6	958,8
Finlandia	4,1	0,5	-19,2	1,2	0,2	-3,6	2,9	-24,2
Francia	143,0	17,5	-29,2	69,3	12,9	20,3	73,7	-49,0
Grecia	10,9	1,3	22,3	0,3	0,1	-43,0	10,6	26,3
Irlanda	2,4	0,3	-32,1	1,2	0,2	65,1	1,2	-56,8
Italia	55,0	6,7	-45,8	32,6	6,1	-7,8	22,4	-66,1
Letonia	1,0	0,1	19,4	0,1	0,0	-46,5	0,9	39,9
Lituania	3,0	0,4	-30,0	0,7	0,1	-57,9	2,3	-10,8
Luxemburgo	2,1	0,3	51,5	1,0	0,2	-26,9	1,1	1.854,3
Malta	0,2	0,0	-69,2	0,0	0,0	183,6	0,2	-69,3
Países Bajos	19,7	2,4	30,2	24,8	4,6	19,8	-5,1	8,4
Portugal	38,0	4,7	-1,2	21,1	3,9	-8,6	16,9	9,8
RESTO UE (*)	75,7	9,3	-14,5	87,6	16,3	-26,3	-11,9	60,6
Bulgaria	1,3	0,2	46,2	1,6	0,3	-18,9	-0,3	74,9
Croacia	0,6	0,1	22,4	0,2	0,0	-30,4	0,4	70,9
Dinamarca	8,5	1,0	-42,7	4,2	0,8	-38,6	4,3	-46,2
Hungría	6,9	0,8	-7,8	12,8	2,4	20,1	-5,9	-86,1
Polonia	20,1	2,5	-27,2	19,8	3,7	-32,3	0,3	115,0
República Checa	14,7	1,8	-27,6	39,6	7,3	-32,5	-24,9	35,1
Rumanía	7,6	0,9	41,0	5,1	0,9	-18,3	2,5	406,2
Suecia	16,0	2,0	38,2	3,1	0,6	-13,6	12,8	62,0
RESTO EUROPA	113,9	14,0	9,8	23,4	4,3	-9,0	90,5	15,9
Noruega	3,9	0,5	103,2	2,3	0,4	103,9	1,6	102,2
Reino Unido	42,8	5,2	-21,6	6,1	1,1	-53,9	36,7	-11,2
Rusia	3,7	0,4	-26,2	1,7	0,3	-7,5	1,9	-37,6
Suiza	11,2	1,4	-20,8	1,7	0,3	-4,1	9,5	-23,1
Turquía	46,8	5,7	118,5	5,1	1,0	2,9	41,7	153,5
AMÉRICA	65,7	8,1	-6,6	19,0	3,5	23,3	46,7	-15,0
AMÉRICA DEL NORTE	27,8	3,4	18,7	13,4	2,5	147,5	14,4	-19,9
Canadá	4,3	0,5	83,7	1,4	0,3	64,8	2,9	94,2
Estados Unidos	23,5	2,9	11,6	11,2	2,1	168,7	12,2	-27,4
AMÉRICA LATINA	37,9	4,7	-14,2	5,7	1,1	-43,5	32,3	-5,6
Argentina	3,7	0,5	112,9	0,4	0,1	-80,4	3,3	1.360,3
Brasil	7,3	0,9	-35,2	1,1	0,2	-43,8	6,2	-33,4
Chile	10,9	1,3	-10,3	0,2	0,0	31,7	10,8	-10,8
México	10,1	1,2	-22,4	1,1	0,2	-43,0	9,1	-18,9
Perú	1,0	0,1	63,6	2,5	0,5	-27,2	-1,5	47,0
RESTO DE AMÉRICA	0,0	0,0	-98,9	0,0	0,0	270,9	0,0	-98,9
ASIA	48,9	6,0	14,2	63,5	11,8	69,9	-14,6	-368,3
ASIA (exc. Oriente Medio)	36,6	4,5	19,0	63,2	11,7	73,5	-26,5	-371,1
China	7,9	1,0	-31,4	34,1	6,3	61,2	-26,1	-172,9
Corea del Sur	1,4	0,2	-40,7	2,3	0,4	-25,8	-0,9	-24,5
Hong-Kong, China	0,5	0,1	-19,9	0,1	0,0	-58,3	0,4	11,8
India	5,9	0,7	96,3	14,0	2,6	387,3	-8,1	-6.145,4
Indonesia	1,4	0,2	607,9	0,2	0,0	-1,6	1,2	8.614,0
Japón	11,3	1,4	29,8	7,8	1,4	446,6	3,5	-51,9
Singapur	0,2	0,0	-69,8	0,1	0,0	-20,9	0,2	-74,2
Taiwán	3,6	0,4	822,2	3,0	0,6	38,9	0,6	132,1
Vietnam	0,3	0,0	35,7	0,4	0,1	-84,4	-0,1	96,4
ORIENTE MEDIO	12,3	1,5	1,8	0,4	0,1	-62,5	11,9	7,6
Arabia Saudí	5,0	0,6	7,1	0,1	0,0	-42,9	4,9	8,7
Emiratos Arabes Unidos	3,0	0,4	-21,9	0,0	0,0	-80,6	3,0	-21,7
ÁFRICA	61,7	7,6	-0,1	32,0	5,9	26,1	29,7	-18,3
Argelia	2,5	0,3	-16,2	13,6	2,5	532,4	-11,1	-1.530,6
Egipto	4,8	0,6	-46,3	0,2	0,0	769,9	4,6	-48,2
Marruecos	30,2	3,7	123,9	15,4	2,9	-24,6	14,8	312,9
Nigeria	0,6	0,1	-9,4	0,0	0,0	-92,2	0,6	-9,3
Sudáfrica	20,6	2,5	-36,2	0,6	0,1	-22,3	20,1	-36,5
OCEANIA	15,3	1,9	18,6	0,2	0,0	-45,4	15,1	20,2
Australia	14,8	1,8	24,5	0,1	0,0	64,5	14,7	24,4
OTROS (**)	0,0	0,0	980,0	0,0	0,0	-93,7	0,0	3.496,1
TOTAL MUNDIAL	815,3	100,0	-19,4	538,9	100,0	-0,6	276,4	-41,2

Datos provisionales. A efectos de cálculo, la variación interanual, se hace con los datos provisionales del año anterior

(*) El total Resto UE es superior a la suma de los EE.MM., porque incluye operaciones de "avituallamiento intracomunitario" y de "pesca en altura en otro estado comunitario". (**) Fundamentalmente avituallamiento extracomunitario

Fuente: S. G de Estudios y Evaluación de Instrumentos de Política Comercial del Ministerio de Industria, Comercio y Turismo, a partir de datos del Departamento de Aduanas e II.EE. de la Agencia Tributaria

NAVARRA

COMERCIO EXTERIOR POR ÁREAS GEOGRÁFICAS (enero-octubre 2021)

Área Geográfica	EXPORTACIONES			IMPORTACIONES			SALDO	
	Millones €	% total	tva (%)	Millones €	% total	tva (%)	Millones €	tva (%)
EUROPA	5.821,6	73,3	9,9	3.726,7	80,4	24,1	2.095,0	-8,6
UNION EUROPEA	4.918,3	61,9	8,5	3.532,7	76,2	26,1	1.385,6	-20,0
ZONA EURO	4.199,1	52,9	5,8	2.736,8	59,1	31,4	1.462,3	-22,4
Alemania	1.128,5	14,2	-10,0	1.255,1	27,1	41,4	-126,6	-134,5
Austria	68,6	0,9	-4,4	44,9	1,0	25,4	23,7	-34,1
Bélgica	144,0	1,8	16,7	129,7	2,8	38,9	14,3	-52,3
Chipre	4,5	0,1	-15,5	3,6	0,1	162.225,6	0,9	-82,7
Eslovaquia	56,9	0,7	54,2	40,0	0,9	7,4	16,8	4.265,9
Eslovenia	26,8	0,3	50,6	14,2	0,3	18,2	12,7	117,3
Estonia	4,9	0,1	66,2	1,6	0,0	110,4	3,3	50,5
Finlandia	29,4	0,4	11,2	12,2	0,3	-54,3	17,3	11.714,1
Francia	1.424,5	17,9	14,3	516,9	11,2	22,0	907,7	10,4
Grecia	61,6	0,8	-10,9	3,3	0,1	-13,0	58,4	-10,8
Irlanda	39,5	0,5	87,6	12,4	0,3	90,3	27,1	86,4
Italia	615,0	7,7	1,0	292,7	6,3	30,0	322,2	-16,1
Letonia	7,8	0,1	69,8	1,0	0,0	-2,1	6,8	89,2
Lituania	32,7	0,4	38,8	7,8	0,2	-43,8	24,9	158,5
Luxemburgo	17,6	0,2	36,9	8,2	0,2	-1,5	9,4	107,2
Malta	3,8	0,0	25,0	0,0	0,0	204,7	3,8	24,1
Países Bajos	150,5	1,9	25,4	188,7	4,1	23,0	-38,2	-14,5
Portugal	382,3	4,8	19,7	204,5	4,4	32,3	177,9	8,0
RESTO UE (*)	719,2	9,1	27,1	795,9	17,2	11,0	-76,7	49,3
Bulgaria	11,9	0,1	15,9	14,6	0,3	41,9	-2,8	-3.253,3
Croacia	5,8	0,1	56,8	1,9	0,0	23,5	4,0	79,5
Dinamarca	74,2	0,9	-8,2	55,1	1,2	37,9	19,1	-53,2
Hungría	81,7	1,0	44,2	86,3	1,9	-39,1	-4,6	94,6
Polonia	181,1	2,3	15,0	157,4	3,4	7,4	23,7	116,0
República Checa	158,6	2,0	19,1	386,3	8,3	37,9	-227,7	-54,9
Rumanía	62,8	0,8	48,3	42,8	0,9	6,4	20,0	847,4
Suecia	143,0	1,8	76,4	38,1	0,8	-10,8	104,9	173,6
RESTO EUROPA	903,3	11,4	18,5	193,9	4,2	-4,0	709,4	26,6
Noruega	46,8	0,6	137,0	11,8	0,3	-9,9	34,9	427,7
Reino Unido	448,6	5,6	6,3	58,4	1,3	-33,1	390,1	16,6
Rusia	43,8	0,6	-27,0	23,9	0,5	58,5	19,9	-55,7
Suiza	93,5	1,2	12,3	14,6	0,3	-15,2	78,9	19,5
Turquía	209,3	2,6	56,4	54,1	1,2	28,1	155,2	69,5
AMÉRICA	1.069,3	13,5	11,3	201,7	4,4	-9,2	867,6	17,5
AMÉRICA DEL NORTE	718,9	9,1	40,1	126,5	2,7	6,2	592,4	50,4
Canadá	22,8	0,3	6,2	11,2	0,2	38,1	11,7	-12,9
Estados Unidos	696,1	8,8	41,6	108,4	2,3	3,0	587,6	52,1
AMÉRICA LATINA	349,4	4,4	-20,5	75,2	1,6	-26,9	274,2	-18,6
Argentina	17,5	0,2	43,4	4,5	0,1	-73,9	13,0	350,1
Brasil	63,1	0,8	-64,1	13,0	0,3	-48,1	50,1	-66,7
Chile	73,3	0,9	43,0	2,1	0,0	-67,8	71,2	59,5
México	133,1	1,7	-11,0	20,6	0,4	3,1	112,5	-13,2
Perú	10,5	0,1	46,8	30,3	0,7	2,7	-19,8	11,4
RESTO DE AMÉRICA	1,0	0,0	-87,0	0,0	0,0	3,0	1,0	-87,1
ASIA	474,7	6,0	-3,9	527,3	11,4	51,6	-52,5	-135,9
ASIA (exc. Oriente Medio)	328,2	4,1	-2,5	513,4	11,1	49,8	-185,2	-2.949,4
China	68,1	0,9	-26,7	332,0	7,2	54,7	-263,9	-116,8
Corea del Sur	15,0	0,2	-60,6	31,1	0,7	31,0	-16,1	-211,3
Hong-Kong, China	6,7	0,1	31,4	2,9	0,1	-16,3	3,8	134,8
India	43,0	0,5	34,6	49,3	1,1	74,8	-6,3	-269,1
Indonesia	7,4	0,1	1,7	2,2	0,0	16,3	5,2	-3,3
Japón	99,3	1,3	19,6	25,4	0,5	9,3	73,9	23,5
Singapur	3,2	0,0	-32,4	0,8	0,0	-65,3	2,4	-1,7
Taiwán	28,4	0,4	5,3	43,5	0,9	86,4	-15,1	-519,0
Vietnam	5,4	0,1	-37,9	12,5	0,3	48,5	-7,1	-3.488,9
ORIENTE MEDIO	146,5	1,8	-7,0	13,8	0,3	165,8	132,7	-12,8
Arabia Saudí	51,8	0,7	74,0	0,9	0,0	41,9	50,9	74,7
Emiratos Árabes Unidos	22,9	0,3	-61,4	0,6	0,0	-31,9	22,3	-61,8
ÁFRICA	461,2	5,8	3,3	176,5	3,8	18,1	284,7	-4,1
Argelia	18,9	0,2	-37,1	18,0	0,4	414,0	1,0	-96,4
Egipto	23,6	0,3	-48,3	5,4	0,1	41,4	18,3	-56,4
Marruecos	148,1	1,9	88,9	119,1	2,6	1,9	29,0	175,2
Nigeria	5,9	0,1	-25,1	0,0	0,0	-94,2	5,9	-25,0
Sudáfrica	200,7	2,5	-21,3	7,2	0,2	3,8	193,5	-22,0
OCEANÍA	116,0	1,5	8,3	1,2	0,0	-43,4	114,8	9,3
Australia	108,0	1,4	13,0	0,7	0,0	-18,9	107,3	13,3
OTROS (**)	0,1	0,0	-37,8	0,0	0,0	2,4	0,1	-45,2
TOTAL MUNDIAL	7.943,0	100,0	8,7	4.633,4	100,0	24,4	3.309,7	-7,5

Datos provisionales. A efectos de cálculo, la variación interanual, se hace con los datos provisionales del año anterior

(*) El total Resto UE es superior a la suma de los EE.MM., porque incluye operaciones de "avituallamiento intracomunitario" y de "pesca en altura en otro estado comunitario". (**) Fundamentalmente avituallamiento extracomunitario

Fuente: S. G de Estudios y Evaluación de Instrumentos de Política Comercial del Ministerio de Industria, Comercio y Turismo, a partir de datos del Departamento de Aduanas e II.EE. de la Agencia Tributaria

Cuadro 1: Principales magnitudes mensuales, de la Comunidad Foral de Navarra

PERIODO	EXPORTACIONES			IMPORTACIONES			SALDO			COBERTURA
	Millones €	tvm (%)	tva (%)	Millones €	tvm (%)	tva (%)	Millones €	tvm (%)	tva (%)	%
2012 (Oct)	688,1	13,4	-2,6	342,3	-2,9	-35,1	345,8	36,0	93,0	201,0
2013 (Oct)	750,2	11,4	9,0	390,3	4,6	14,0	359,9	19,8	4,1	192,2
2014 (Oct)	758,9	-5,7	1,2	407,0	5,3	4,3	351,9	-15,8	-2,2	186,5
2015 (Oct)	752,8	6,6	-0,8	440,6	-2,2	8,3	312,2	22,1	-11,3	170,9
2016 (Oct)	743,4	2,0	-1,2	396,7	0,3	-10,0	346,8	4,0	11,1	187,4
2017 (Oct)	749,6	27,1	0,8	393,1	3,4	-0,9	356,6	70,0	2,8	190,7
2018 (Oct)	853,2	30,7	13,8	435,7	9,0	10,8	417,5	64,8	17,1	195,8
2019 (Oct)	997,7	8,9	16,9	550,6	13,2	26,4	447,1	4,1	7,1	181,2
2020 (Oct)*	1.012,0	19,8	2,2	541,9	11,4	1,1	470,1	31,0	3,4	186,8
2021 (Oct)*	815,3	-4,1	-19,4	538,9	0,1	-0,6	276,4	-11,3	-41,2	151,3

* Datos provisionales. A efectos de cálculo, la variación interanual, se hace con los datos provisionales del año anterior

Gráfico 2: Exportaciones de la Comunidad Foral de Navarra (% sobre total)

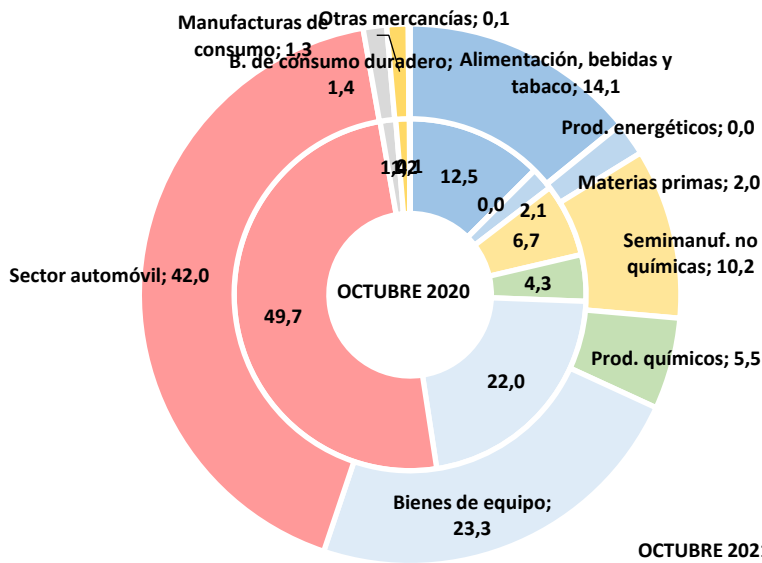


Gráfico 3: Importaciones de la Comunidad Foral de Navarra (% sobre total)

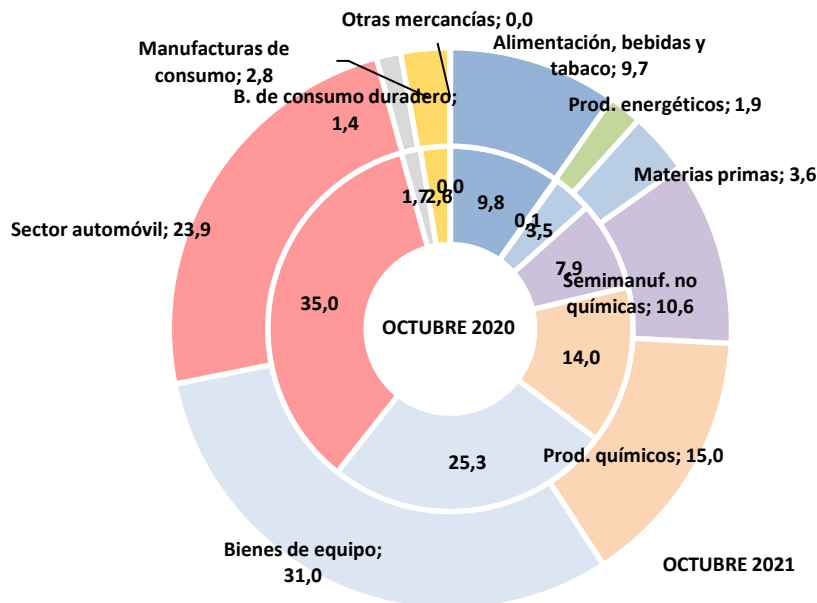
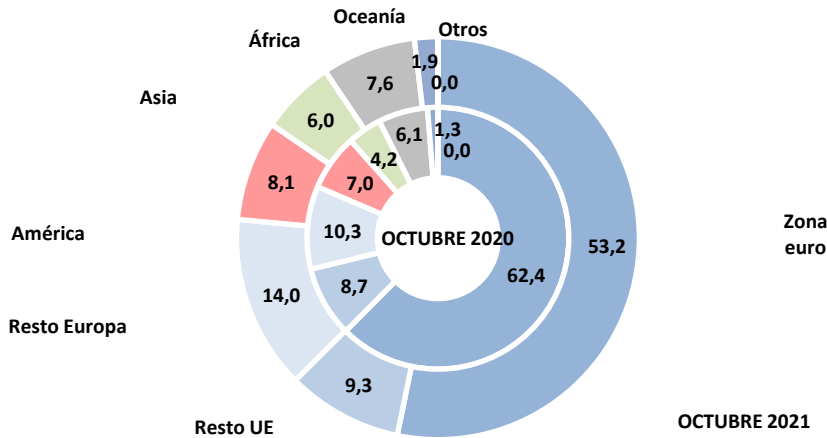


Gráfico 4: Exportaciones de la Comunidad Foral de Navarra por áreas (% sobre total)



Cuadro 4: Principales magnitudes acumuladas de Navarra

PERIODO	EXPORTACIONES		IMPORTACIONES		SALDO		COBERTURA %
	Millones €	tva (%)	Millones €	tva (%)	Millones €	tva (%)	
2012	7.235,8	-12,8	4.323,9	-19,3	2.911,9	-1,0	167,3%
2013	7.447,2	2,9	3.916,6	-9,4	3.530,6	21,2	190,1%
2014	8.141,1	9,3	4.162,7	6,3	3.978,4	12,7	195,6%
2015	8.539,7	4,9	4.578,2	10,0	3.961,5	-0,4	186,5%
2016	8.437,2	-1,2	4.542,3	-0,8	3.894,9	-1,7	185,7%
2017	8.105,9	-3,9	4.469,2	-1,6	3.636,7	-6,6	181,4%
2018	9.145,3	12,8	4.855,8	8,6	4.289,5	18,0	188,3%
2019	10.205,4	11,6	5.465,0	12,5	4.740,4	10,5	186,7%
2020*	8.832,3	-13,0	4.609,8	-15,7	4.222,5	-9,8	191,6%
12 últimos meses*	9.471,2	5,9	5.518,7	18,5	3.952,5	-7,8	171,6%
2012 (Ene-Oct)	6.091,6	-14,2	3.700,4	-17,9	2.391,2	-7,9	164,6%
2013 (Ene-Oct)	6.383,6	4,8	3.280,4	-11,4	3.103,2	29,8	194,6%
2014 (Ene-Oct)	6.909,8	8,2	3.519,5	7,3	3.390,3	9,3	196,3%
2015 (Ene-Oct)	7.220,1	4,5	3.834,5	8,9	3.385,6	-0,1	188,3%
2016 (Ene-Oct)	7.109,1	-1,5	3.814,2	-0,5	3.294,9	-2,7	186,4%
2017 (Ene-Oct)	6.760,6	-4,9	3.735,4	-2,1	3.025,2	-8,2	181,0%
2018 (Ene-Oct)	7.625,0	12,8	4.146,4	11,0	3.478,7	15,0	183,9%
2019 (Ene-Oct)	8.574,4	12,5	4.552,8	9,8	4.021,6	15,6	188,3%
2020 (Ene-Oct)*	7.304,2	-14,2	3.724,5	-17,9	3.579,7	-9,9	196,1%
2021 (Ene-Oct)*	7.943,0	8,7	4.633,4	24,4	3.309,7	-7,5	171,4%

* Datos provisionales. A efectos de cálculo, la variación interanual, se hace con los datos provisionales del año anterior

Gráfico 5: Exportaciones (% sobre total)

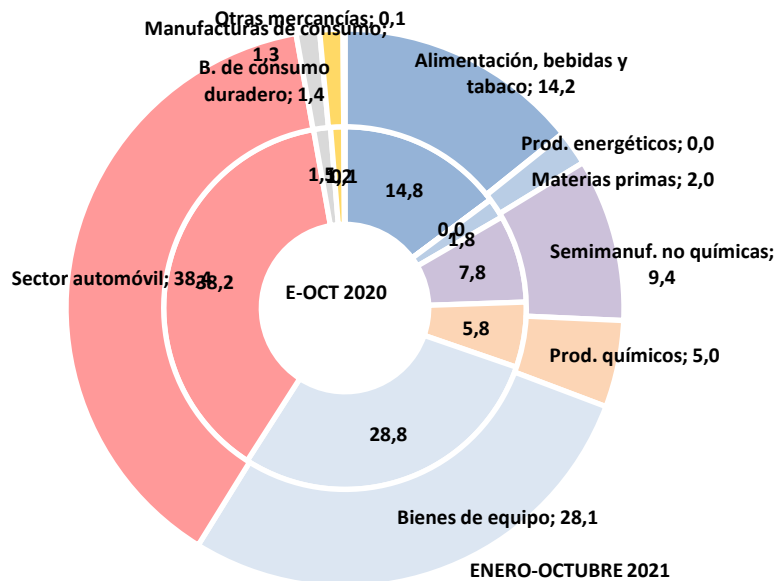


Gráfico 6: Importaciones (% sobre total)

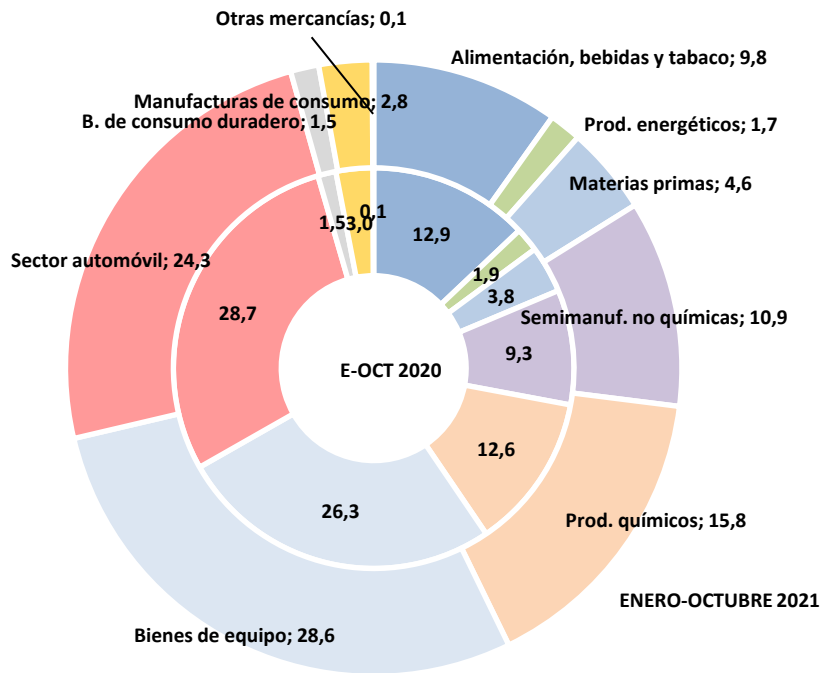


Gráfico 7: Exportaciones por áreas (% sobre total)

