



MINISTERIO DE INDUSTRIA,  
COMERCIO Y TURISMO

SECRETARÍA DE ESTADO DE  
COMERCIO

DIRECCIÓN TERRITORIAL DE  
COMERCIO EN NAVARRA

# **INFORME MENSUAL DE COMERCIO EXTERIOR DE NAVARRA**

## **SEPTIEMBRE DE 2021**

CORREOELECTRÓNICO:  
[pamplona@comercio.mineco.es](mailto:pamplona@comercio.mineco.es)

Paseo de Sarasate 1, 3ª  
31002 PAMPLONA  
TFNO.: 948 203708  
FAX: 948 226276

## RESUMEN EJECUTIVO

En este informe se ofrecen los principales resultados del comercio exterior de la Comunidad Foral de Navarra en el pasado mes de septiembre y en el acumulado de los nueve primeros meses de 2021. Para ello la Dirección Territorial de Comercio en Navarra utiliza la información de la Estadística de Comercio Exterior, que elabora la S. G de Evaluación de Instrumentos de Política Comercial del Ministerio de Economía y Competitividad con datos del Departamento de Aduanas e Impuestos Especiales de la Agencia Estatal de la Administración Tributaria.

Los datos que se publican en este informe son provisionales, y como tales, pueden estar sujetos a una posterior revisión, una vez que se publiquen los correspondientes datos definitivos. A efectos de analizar la evolución reciente de las series y para mantener la coherencia de las mismas, las comparaciones se realizan entre datos que sean de la misma naturaleza. En este sentido, las tasas de variación interanual de los datos mensuales provisionales se calculan respecto a los datos provisionales del mismo mes del año anterior.

### 1 Resultados generales

#### 1.1 Septiembre de 2021

##### Exportaciones

En el mes de septiembre, las exportaciones de mercancías de la Comunidad Foral de Navarra **ascendieron un 0,6 % interanual**, alcanzando los **850,1 millones de euros**. En comparación con el mes de agosto, crecieron un 33,8%. Representa el 3,0 % del total de las exportaciones españolas en el mes, cuyo valor ha sido de 28.336,7 millones, un 21,9 % más que en septiembre de 2020.

##### Importaciones

Las **importaciones** de Navarra en septiembre de 2021 (**538,4 millones de euros**) **aumentaron un 10,7 %** interanual. Asimismo, crecieron un 55,3% intermensualmente.

En el ámbito español el valor de las importaciones de bienes ha aumentado un 24,2 % interanual arrojando la cifra de 30.732,9 millones de euros.

La participación navarra en el total de las importaciones españolas ha sido en septiembre del 1,8 %.

##### Saldo comercial

La CF de Navarra registró en septiembre de 2021 un **superávit de 311,6 millones de euros**, 13,1 % inferior al del mismo mes de 2020. En el conjunto de España el saldo retrocedió en un 60,8 % interanual. La tasa de cobertura en Navarra se situó en el **157,9 %**, 15,9 puntos porcentuales menos que en septiembre de 2020.

## 1.2 Enero - septiembre de 2021

### Exportaciones

Las exportaciones de mercancías de la Comunidad Foral de Navarra **subieron un 13,3 %** en el período enero-septiembre de 2021 alcanzando los **7.127,8 millones** de euros. Representa el 3,1 % del total de las exportaciones españolas en el período, cuyo valor ha sido de 229.962,5 millones, un 22,1 % más que en el mismo período de 2020.

### Importaciones

Las importaciones (**4.094,5 millones** de euros) **aumentaron un 28,7 %** interanual. En el ámbito español el valor de las importaciones de bienes se incrementa un 21,9 % interanual arrojando la cifra de 243.229,9 millones de euros.

La participación navarra en el total de las importaciones españolas ha sido del 1,7 %.

### Saldo comercial

La CF de Navarra registró de enero a septiembre de 2021 un superávit de 3.033,3 millones de euros, un 2,5 % inferior al del mismo período de 2020. En el conjunto de España el saldo retrocedió en un 19,5 %. La tasa de cobertura se situó en Navarra en el 174,1 %, 23,6 puntos porcentuales menos que la de 2020.

## 2. Análisis Sectorial

### 2.1. Septiembre de 2021

#### Exportaciones

En cuanto a la estructura sectorial del comercio exterior navarro el sector del **automóvil** ocupa el primer lugar en el mes con un 38,0 % en valor del total de exportaciones y un retroceso interanual del 24,0 % del valor de sus ventas al exterior; le sigue el sector de **bienes de equipo** que con una participación en las exportaciones navarras en el 27,1 % en septiembre y un incremento interanual del 41,0 %; el sector de **alimentación** incrementa sus ventas al exterior un 1,2 % interanual en septiembre, y ocupa el tercer puesto con una participación del 13,8 % del total del valor de las exportaciones de bienes en el mes.

#### Importaciones

El sector de **bienes de equipo** representa el 30,2 % de las importaciones de Navarra en septiembre; le sigue el sector del automóvil con un 20,9 % de las compras; el tercer lugar lo ocupa el sector de **productos químicos** con un 17,2 % de participación en las compras de bienes al exterior. La evolución interanual de estas compras ha sido de retroceso en el sector del **automóvil** del 28,7 %, e incrementos del 42,1 % en **bienes de equipo** y del 53,0 % en **productos químicos**.

### 2.2. Enero - septiembre de 2021

#### Exportaciones

De enero a septiembre el sector de **automoción** se mantiene en primer lugar con un 37,9 % en valor del total de exportaciones aumentando el valor de sus ventas un 18,4 % con respecto al mismo período de 2020; le sigue el sector de **bienes de equipo** con una participación en las exportaciones navarras del 28,6 % en el período y un aumento interanual del 8,5 %; en tercer lugar se coloca el sector de

**alimentación y bebidas** con una participación del 14,2 % del total de las exportaciones de bienes de enero a septiembre (un 6,4 % más interanual).

### Importaciones

El sector de **bienes de equipo** representa el 28,2 de las importaciones de bienes y el del **automóvil** representa 24,4 %; les sigue el sector de **productos químicos** con un 15,9 % del total. La evolución interanual de estas compras ha sido de incrementos en el sector del **automóvil** del 13,3 %, del 37,5 % en **bienes de equipo** y del 66,0 % en **productos químicos**.

## 3. Análisis Geográfico

### 3.1 septiembre de 2021

#### Exportaciones

Por continentes en el mes de septiembre se observan incrementos de ventas a todos los Continentes excepto África y Oceanía. Las exportaciones de la Comunidad Foral de Navarra a la **UE** retrocedieron en tasas interanuales un 0,9 %, las destinadas a la **zona euro** lo hicieron en un 7,9 % y las dirigidas al **resto de la UE** se incrementaron un 10,8 %. Las expediciones navarras intracomunitarias concentraron en el mes de septiembre el 66,3 % del total de exportaciones siendo **Francia** (20,5 %) y **Alemania** (14,8 %) los principales clientes. En el resto de Europa el mejor cliente es **Reino Unido** con un 7,0 % de cuota sobre el total.

Las exportaciones al continente americano se incrementan en septiembre un 3,3 %. Las destinadas a América del Norte lo hacen en un 19,6 % y **Estados Unidos** sitúa su cuota en el 3,4 % del total de ventas de bienes de Navarra al exterior.

Las ventas a América Latina retroceden sin embargo un 11,4 % interanual en septiembre con crecimientos en las ventas a Perú, Argentina y Chile y retrocesos a Brasil y México.

Las exportaciones a Asia crecen en septiembre un 15,6 % interanual siendo **Japón** el mejor cliente (1,4 % de las exportaciones del mes).

Las ventas a **África** retroceden un 9,6 % y las dirigidas a Oceanía, un 40,3 %.

#### Importaciones

La **Unión Europea** ha sido en el mes el primer proveedor de Navarra con un 76,3 % del total destacando **Alemania** con un 24,7 % del total y **Francia** con un 12,5 % del total. En septiembre las importaciones de **Asia** representan el 12,7 % del total (**China** el 8,1 %), las de América representan el 4,3 % del total (**Estados Unidos** el 2,8 %) y las de África el 2,8 % (**Marruecos** el 2,1 %).

#### Saldo comercial

El saldo de la balanza comercial de Navarra es positivo en septiembre con todos los continentes excepto con Asia por 10,6 millones en negativo

## 3.2 Enero - Septiembre de 2020

### Exportaciones

Las exportaciones de Navarra dirigidas a la **UE** en enero-septiembre de 2020 (61,9 % del total) aumentaron un 15,69 % respecto al mismo periodo del año anterior. En el caso de las ventas a la **zona euro** (52,8 % del total) el incremento ha sido del 12,9 %, siendo **Francia** (18,0 %), **Alemania** (14,1 %) e **Italia** (7,9 %) los principales clientes.

Las ventas al resto de Europa (11,1 % del total) crecieron un 19,9 %; destacan **Reino Unido** con un 5,7 % del total y **Turquía** con una cuota del 2,3 % sobre el total de exportaciones de bienes.

Las exportaciones a **América del Norte** aumentan un 41,1 % interanual en el acumulado de enero a septiembre; las dirigidas a **Estados Unidos** lo hacen en 42,9 % que sitúan su cuota en el 9,4 % sobre el total de exportaciones navarras siendo el tercer cliente de Navarra después de Francia y Alemania.

Las ventas a **América Latina** retroceden un 21,3 % interanual con crecimientos a **Chile** (un 59,6 % más que de enero a septiembre de 2020), **Argentina** (un 31,9 % más interanual) y **Perú** (un 45,2 % interanual) y retrocesos en las ventas a México y Brasil.

Las exportaciones a **Asia** retroceden un 5,6 % con respecto al mismo período del año anterior con los datos positivos de incrementos de ventas a **Hong-Kong, India, y Japón**. Las ventas a **Oriente Medio** decrecen un 7,7 % a pesar del incremento de ventas a **Arabia Saudí** (86,3 % más interanual)

Las ventas a **África** crecen un 3,9 % interanual con incremento de ventas a Marruecos que se ven lastrados por los retrocesos de ventas a países como Egipto, Argelia, Nigeria y Sudáfrica.

Las ventas a **Oceanía** crecen un 6,9 % interanual y **Australia** alcanza una cuota del 1,3 % en el total de exportaciones de Navarra.

### Importaciones

La **Unión Europea** es el primer proveedor de Navarra con un 76,5 % del total, destacando **Alemania** con un 27,3 % del total y **Francia** con un 10,9 % del total.

Las compras al **continente americano** retroceden un 11,6 % y representan un 4,5 % del total.

Las importaciones de **Asia** crecen un 49,3 % interanual de enero y septiembre y representan el 11,3 % del total (**China** un 7,3 %).

Las compras a **África** crecen en el período un 16,5 % y sitúan su cuota en un 3,5 % del total (**Marruecos** el 2,5 %).

### Saldo comercial

El saldo de la balanza comercial de Navarra en el período es positivo con todos los Continentes excepto con Asia por 37,9 millones en negativo.

## **Apéndice Estadístico**

Pág. 7 Balanza Comercial en Septiembre y período Enero – Septiembre de 2021

Pág. 8 Comercio Exterior por Comunidades Autónomas en Septiembre y en período Enero-Septiembre de 2021

Pág. 9 Comercio Exterior de Navarra en Septiembre de 2021. Desglose por Sectores Económicos

Pág. 10 Comercio Exterior de Navarra en Enero – Septiembre de 2021. Desglose por Sectores Económicos

Pág. 11 Comercio Exterior de Navarra en Septiembre de 2021. Desglose por Áreas Geográficas

Pág. 12 Comercio Exterior de Navarra en Enero – Septiembre de 2021. Desglose por Áreas Geográficas

Pág.13, 14 y 15 - Gráficos

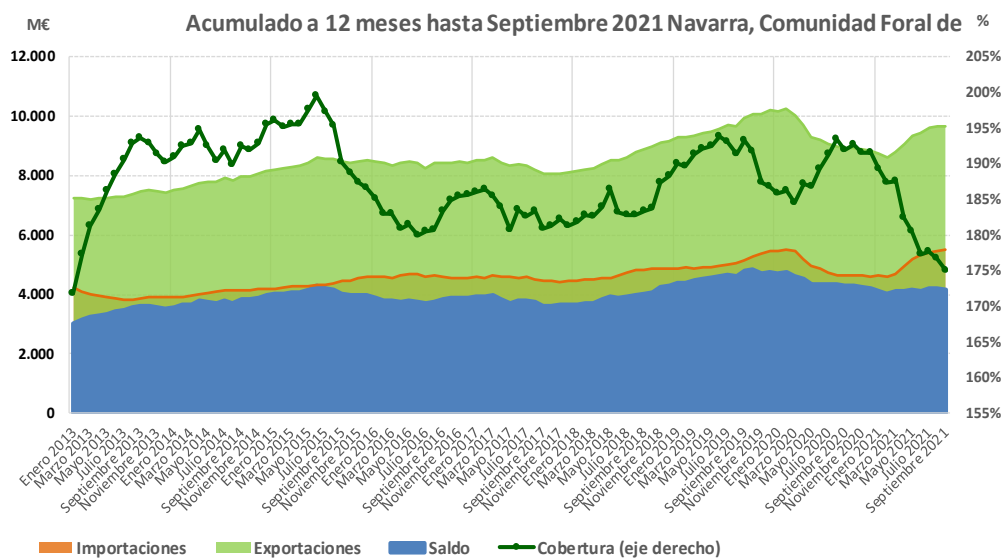
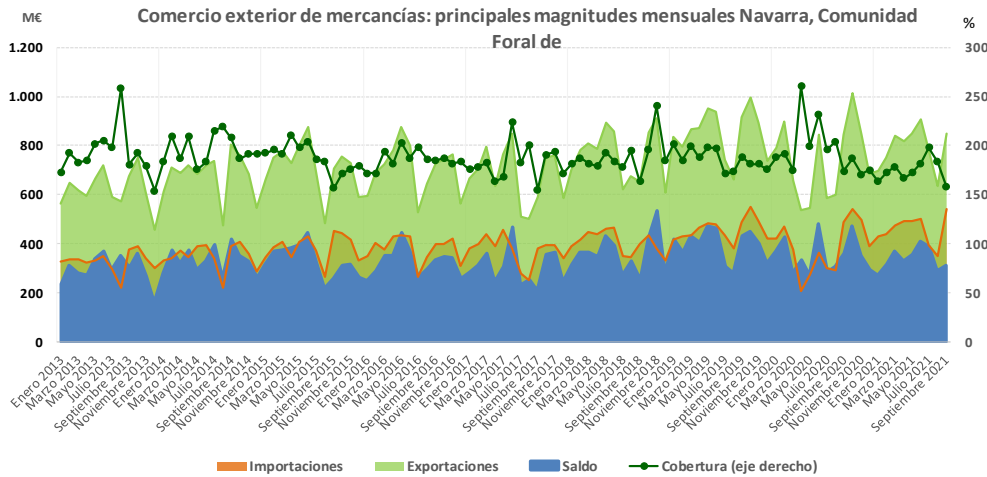
### Comercio exterior. Principales magnitudes (Septiembre 2021)

PERÍODO	EXPORTACIONES		IMPORTACIONES		SALDO		COBERTURA
	millones €	% var. igual período anterior	millones €	% var. igual período anterior	millones €	% var. igual período anterior	%
ESPAÑA	28.336,7	21,9	30.732,9	24,2	-2.396,2	-60,8	92,2
Navarra	850,1	0,6	538,4	10,7	311,6	-13,1	157,9

### Comercio exterior. Principales magnitudes (Enero - Septiembre 2021)

PERÍODO	EXPORTACIONES		IMPORTACIONES		SALDO		COBERTURA
	millones €	% var. igual período anterior	millones €	% var. igual período anterior	millones €	% var. igual período anterior	%
ESPAÑA	229.962,5	22,1	243.229,9	21,9	-13.267,4	-19,5	94,5
Navarra	7.127,8	13,3	4.094,5	28,7	3.033,3	-2,5	174,1

Datos provisionales. A efectos de cálculo, la variación interanual, se hace con los datos provisionales del año anterior  
 Fuente: S. G. de Evaluación de Instrumentos de Política Comercial del Ministerio de Industria, Comercio y Turismo, a partir de datos del Departamento de Aduanas e I.I.EE. de la Agencia Tributaria



COMERCIO EXTERIOR DE MERCANCIAS. DESGLOSE POR CC.AA.								
Septiembre 2021								
Datos provisionales en millones de euros	EXPORTACIONES			IMPORTACIONES			SALDO	
	Mill. €	% total	% 21/20	Mill. €	% total	% 21/20	Mill. €	% 21/20
<b>TOTAL</b>	<b>28.336,7</b>	<b>100,0</b>	<b>21,9</b>	<b>30.732,9</b>	<b>100,0</b>	<b>24,2</b>	<b>-2.396,2</b>	<b>-60,8</b>
ANDALUCÍA	2.987,6	10,5	42,1	2.883,9	9,4	31,8	103,7	221,2
ARAGÓN	1.348,7	4,8	-0,2	1.154,6	3,8	6,7	194,0	-28,0
ASTURIAS, PRINCIPADO DE	443,2	1,6	29,4	437,1	1,4	63,1	6,1	-91,7
BALEARS, ILLES	147,2	0,5	13,2	112,9	0,4	64,8	34,3	-44,2
CANARIAS	166,3	0,6	34,6	193,4	0,6	8,1	-27,2	51,0
CANTABRIA	271,0	1,0	12,5	197,9	0,6	9,3	73,2	22,3
CASTILLA Y LEÓN	1.747,7	6,2	60,5	1.399,0	4,6	43,6	348,8	203,6
CASTILLA - LA MANCHA	918,3	3,2	33,8	1.040,9	3,4	28,5	-122,6	0,7
CATALUÑA	6.881,0	24,3	18,3	8.090,6	26,3	21,8	-1.209,6	-46,3
COMUNITAT VALENCIANA	2.794,8	9,9	25,6	2.685,6	8,7	23,9	109,2	91,4
EXTREMADURA	220,5	0,8	26,5	156,1	0,5	27,4	64,4	24,3
GALICIA	2.056,9	7,3	-16,1	1.492,5	4,9	-6,1	564,4	-34,5
MADRID	3.814,6	13,5	49,3	7.370,0	24,0	26,6	-3.555,4	-8,8
MURCIA	1.032,7	3,6	31,1	867,3	2,8	24,5	165,4	81,4
NAVARRA	850,1	3,0	0,6	538,4	1,8	10,7	311,6	-13,1
PAÍS VASCO	2.340,5	8,3	19,5	1.883,7	6,1	51,3	456,8	-36,0
RIOJA, LA	164,8	0,6	13,7	113,2	0,4	15,6	51,5	9,6
CEUTA	2,1	0,0	82,1	2,0	0,0	-81,6	0,1	100,8
MELILLA	1,3	0,0	21,2	0,8	0,0	-44,0	0,5	249,0

COMERCIO EXTERIOR DE MERCANCIAS. DESGLOSE POR CC.AA.								
Enero - Septiembre 2021								
Datos provisionales en millones de euros	EXPORTACIONES			IMPORTACIONES			SALDO	
	Mill. €	% total	% 21/20	Mill. €	% total	% 21/20	Mill. €	% 21/20
<b>TOTAL</b>	<b>229.962,5</b>	<b>100,0</b>	<b>22,1</b>	<b>243.229,9</b>	<b>100,0</b>	<b>21,9</b>	<b>-13.267,4</b>	<b>-19,5</b>
ANDALUCÍA	25.080,8	10,9	22,4	23.065,5	9,5	24,8	2.015,3	0,2
ARAGÓN	10.778,5	4,7	13,3	9.038,9	3,7	20,7	1.739,6	-13,9
ASTURIAS, PRINCIPADO DE	3.766,5	1,6	30,2	3.372,7	1,4	55,5	393,8	-45,7
BALEARS, ILLES	1.292,2	0,6	17,2	1.017,9	0,4	29,8	274,3	-13,9
CANARIAS	1.278,7	0,6	-4,2	1.844,3	0,8	3,8	-565,7	-28,1
CANTABRIA	2.194,3	1,0	21,7	1.734,0	0,7	32,9	460,3	-7,5
CASTILLA Y LEÓN	11.385,5	5,0	22,7	7.716,5	3,2	6,6	3.669,0	79,5
CASTILLA - LA MANCHA	6.661,4	2,9	27,4	7.712,9	3,2	18,9	-1.051,5	16,4
CATALUÑA	59.112,8	25,7	24,8	65.328,8	26,9	18,8	-6.215,9	18,6
COMUNITAT VALENCIANA	23.627,3	10,3	15,0	21.294,9	8,8	16,4	2.332,4	3,4
EXTREMADURA	1.783,7	0,8	7,9	1.358,1	0,6	36,1	425,6	-35,1
GALICIA	16.986,5	7,4	16,4	14.093,9	5,8	20,0	2.892,6	1,5
MADRID	28.243,4	12,3	34,7	56.593,9	23,3	26,1	-28.350,5	-18,7
MURCIA	8.967,5	3,9	20,4	7.770,1	3,2	25,4	1.197,4	-4,7
NAVARRA	7.127,8	3,1	13,3	4.094,5	1,7	28,7	3.033,3	-2,5
PAÍS VASCO	18.689,7	8,1	23,3	14.900,9	6,1	29,4	3.788,8	4,1
RIOJA, LA	1.363,6	0,6	7,6	1.004,7	0,4	7,1	358,9	8,9
CEUTA	13,8	0,0	32,2	87,5	0,0	-7,8	-73,7	12,7
MELILLA	13,6	0,0	6,8	11,8	0,0	-41,4	1,8	125,2

Datos provisionales. A efectos de cálculo, la variación interanual, se hace con los datos provisionales de 2020

Fuente: S. G de Evaluación de Instrumentos de Política Comercial del Ministerio de Industria, Comercio y Turismo, a partir de datos del Departamento de Aduanas e I.I.EE. de la Agencia Tributaria



## NAVARRA

## COMERCIO EXTERIOR POR SECTORES (septiembre 2021)

Sector Económico	EXPORTACIONES			IMPORTACIONES			SALDO	
	Millones €	% total	tva (%)	Millones €	% total	tva (%)	Millones €	tva (%)
<b>Alimentación, bebidas y tabaco</b>	<b>117,1</b>	<b>13,8</b>	<b>1,2</b>	<b>51,4</b>	<b>9,5</b>	<b>-21,9</b>	<b>65,7</b>	<b>31,7</b>
Productos cárnicos	17,1	2,0	26,4	4,4	0,8	46,4	12,6	20,7
Productos pesqueros	2,8	0,3	143,4	6,7	1,2	21,3	-4,0	10,2
Frutas, hortalizas y legumbres	50,4	5,9	12,5	22,7	4,2	2,5	27,7	22,2
Aceites y grasas	4,7	0,6	-29,5	2,3	0,4	97,4	2,4	-55,9
Azúcar, café y cacao	1,0	0,1	97,9	1,7	0,3	-42,2	-0,7	71,9
Lácteos y huevos	3,5	0,4	3,4	1,7	0,3	27,8	1,8	-12,3
Otros alimentos	25,0	2,9	-22,5	11,4	2,1	-57,7	13,7	153,1
Bebidas	12,6	1,5	-5,6	0,5	0,1	-81,9	12,1	13,6
Tabaco	0,0	0,0		0,0	0,0		0,0	
<b>Productos energéticos</b>	<b>0,3</b>	<b>0,0</b>	<b>9,3</b>	<b>10,9</b>	<b>2,0</b>	<b>-33,2</b>	<b>-10,6</b>	<b>33,8</b>
Petróleo y derivados	0,3	0,0	9,3	10,8	2,0	-33,5	-10,5	34,2
Gas	0,0	0,0		0,0	0,0	-37,3	0,0	37,3
Carbón y electricidad	0,0	0,0		0,1	0,0	41,1	-0,1	-41,1
<b>Materias primas</b>	<b>18,4</b>	<b>2,2</b>	<b>54,9</b>	<b>25,4</b>	<b>4,7</b>	<b>69,9</b>	<b>-7,0</b>	<b>-127,6</b>
Animales y vegetales	9,6	1,1	54,7	10,3	1,9	16,2	-0,7	74,2
Minerales	8,8	1,0	55,2	15,1	2,8	148,2	-6,3	-1.368,9
<b>Semimanufacturas no químicas</b>	<b>92,6</b>	<b>10,9</b>	<b>57,5</b>	<b>61,0</b>	<b>11,3</b>	<b>59,0</b>	<b>31,6</b>	<b>54,8</b>
Metales no ferrosos	19,1	2,2	158,6	17,3	3,2	112,8	1,8	339,7
Hierro y acero	32,3	3,8	49,4	23,6	4,4	61,1	8,7	25,0
Papel	19,3	2,3	62,7	6,8	1,3	44,3	12,5	74,7
Prod. cerámicos y similares	8,4	1,0	55,8	3,8	0,7	55,6	4,6	55,9
Otras semimanufacturas	13,5	1,6	7,9	9,5	1,8	12,6	4,0	-1,8
<b>Productos químicos</b>	<b>43,4</b>	<b>5,1</b>	<b>1,4</b>	<b>92,4</b>	<b>17,2</b>	<b>53,0</b>	<b>-49,0</b>	<b>-178,4</b>
Productos químicos orgánicos	0,3	0,0	-33,8	5,8	1,1	43,9	-5,5	-55,2
Productos químicos inorgánicos	0,6	0,1	270,2	4,4	0,8	262,9	-3,8	-261,7
Medicamentos	4,1	0,5	-18,5	2,0	0,4	-44,3	2,1	46,6
Plásticos	27,8	3,3	4,1	29,9	5,6	55,5	-2,1	-128,7
Abonos	2,9	0,3	50,1	10,3	1,9	465,8	-7,4	-5.501,1
Colorantes y curtientes	2,3	0,3	76,5	3,6	0,7	30,4	-1,2	12,7
Aceites esenciales y perfumados	1,1	0,1	240,0	1,0	0,2	-48,3	0,0	102,8
Otros productos químicos	4,2	0,5	-38,2	35,4	6,6	37,5	-31,2	-64,6
<b>Bienes de equipo</b>	<b>230,6</b>	<b>27,1</b>	<b>41,0</b>	<b>162,5</b>	<b>30,2</b>	<b>42,1</b>	<b>68,1</b>	<b>38,5</b>
Maquinaria para la industria	75,9	8,9	42,1	59,1	11,0	89,1	16,9	-24,0
Maquinaria específica	15,8	1,9	29,4	11,4	2,1	97,2	4,4	-31,5
Maquinaria de uso general	60,2	7,1	45,9	47,7	8,9	87,3	12,5	-20,9
Eq. oficina y telecomunicaciones	1,0	0,1	-52,3	4,1	0,8	33,4	-3,1	-206,0
Maq. Autom. datos y eq. oficina	0,5	0,1	-47,9	0,7	0,1	227,6	-0,1	-117,8
Equipos telecomunicaciones	0,4	0,1	-56,8	3,4	0,6	19,3	-3,0	-61,9
Material transporte	14,2	1,7	84,5	4,2	0,8	133,2	10,1	69,9
Ferroviario	8,2	1,0	77,1	0,4	0,1	230,0	7,8	73,5
Carretera	6,1	0,7	95,5	3,8	0,7	127,0	2,3	58,6
Buques	0,0	0,0		0,0	0,0		0,0	
Aeronaves	0,0	0,0		0,0	0,0		0,0	
Otros bienes de equipo	139,4	16,4	38,9	95,1	17,7	21,5	44,3	100,6
Motores	5,4	0,6	175,1	10,7	2,0	337,1	-5,4	-965,7
Aparatos eléctricos	94,6	11,1	35,0	57,6	10,7	7,8	37,0	121,9
Aparatos de precisión	2,5	0,3	21,2	6,6	1,2	-14,6	-4,1	27,8
Resto bienes de equipo	36,9	4,3	40,8	20,2	3,7	37,7	16,7	44,7
<b>Sector automóvil</b>	<b>323,0</b>	<b>38,0</b>	<b>-24,0</b>	<b>112,5</b>	<b>20,9</b>	<b>-28,7</b>	<b>210,5</b>	<b>-21,2</b>
Automóviles y motos	213,7	25,1	-35,1	3,7	0,7	24,9	210,0	-35,6
Componentes del automóvil	109,3	12,9	14,0	108,9	20,2	-29,7	0,5	100,8
<b>Bienes de consumo duradero</b>	<b>11,2</b>	<b>1,3</b>	<b>-23,4</b>	<b>7,7</b>	<b>1,4</b>	<b>38,7</b>	<b>3,5</b>	<b>-61,2</b>
Electrodomésticos	3,7	0,4	-50,1	1,9	0,3	23,8	1,8	-69,0
Electrónica de consumo	0,0	0,0	7,8	0,0	0,0	50,1	0,0	-51,8
Muebles	5,7	0,7	-7,8	5,4	1,0	43,2	0,2	-89,6
Otros bienes de consumo duradero	1,8	0,2	80,1	0,3	0,1	67,0	1,5	83,0
<b>Manufacturas de consumo</b>	<b>12,7</b>	<b>1,5</b>	<b>10,6</b>	<b>14,4</b>	<b>2,7</b>	<b>16,2</b>	<b>-1,7</b>	<b>-87,0</b>
Textiles	3,7	0,4	-9,9	7,4	1,4	2,3	-3,7	-18,4
Confección	2,0	0,2	1,7	4,0	0,7	10,1	-2,0	-20,3
Calzado	0,6	0,1	5,4	1,1	0,2	3,6	-0,5	-1,5
Juguetes	1,8	0,2	77,9	1,2	0,2	2,2	0,6	544,3
Otras manufacturas de consumo	6,6	0,8	13,6	4,8	0,9	59,7	1,8	-34,9
<b>Otras mercancías</b>	<b>0,8</b>	<b>0,1</b>	<b>-20,8</b>	<b>0,3</b>	<b>0,1</b>	<b>-29,3</b>	<b>0,5</b>	<b>-13,8</b>
<b>TOTAL</b>	<b>850,1</b>	<b>100,0</b>	<b>0,6</b>	<b>538,4</b>	<b>100,0</b>	<b>10,7</b>	<b>311,6</b>	<b>-13,1</b>

Datos provisionales. A efectos de cálculo, la variación interanual, se hace con los datos provisionales del año anterior

Fuente: S. G. de Estudios y Evaluación de Instrumentos de Política Comercial del Ministerio de Industria, Comercio y Turismo, a partir de datos del Departamento de Aduanas e I.E.E. de la Agencia Tributaria

## NAVARRA

## COMERCIO EXTERIOR POR SECTORES (enero-septiembre 2021)

Sector Económico	EXPORTACIONES			IMPORTACIONES			SALDO	
	Millones €	% total	tva (%)	Millones €	% total	tva (%)	Millones €	tva (%)
<b>Alimentación, bebidas y tabaco</b>	<b>1.015,4</b>	<b>14,2</b>	<b>6,4</b>	<b>403,7</b>	<b>9,9</b>	<b>-5,9</b>	<b>611,8</b>	<b>16,5</b>
Productos cárnicos	142,3	2,0	28,3	34,1	0,8	35,4	108,2	26,2
Productos pesqueros	23,6	0,3	149,7	53,1	1,3	-0,6	-29,5	32,9
Frutas, hortalizas y legumbres	451,8	6,3	8,4	147,1	3,6	-6,3	304,8	17,4
Aceites y grasas	36,0	0,5	-20,5	27,6	0,7	85,4	8,4	-72,3
Azúcar, café y cacao	5,2	0,1	-38,2	22,0	0,5	-8,6	-16,8	-7,1
Lácteos y huevos	31,4	0,4	10,0	13,7	0,3	-1,7	17,8	21,1
Otros alimentos	228,6	3,2	-7,0	99,4	2,4	-23,2	129,2	10,9
Bebidas	96,4	1,4	8,6	6,6	0,2	-40,1	89,8	15,5
Tabaco	0,0	0,0		0,0	0,0		0,0	
<b>Productos energéticos</b>	<b>2,9</b>	<b>0,0</b>	<b>34,2</b>	<b>67,6</b>	<b>1,6</b>	<b>-5,6</b>	<b>-64,7</b>	<b>6,8</b>
Petróleo y derivados	2,9	0,0	34,1	66,6	1,6	-5,7	-63,7	7,0
Gas	0,0	0,0		0,0	0,0	2,0	0,0	9,5
Carbón y electricidad	0,0	0,0	-100,0	1,0	0,0	7,5	-1,0	-7,5
<b>Materias primas</b>	<b>141,9</b>	<b>2,0</b>	<b>28,2</b>	<b>193,7</b>	<b>4,7</b>	<b>58,3</b>	<b>-51,8</b>	<b>-344,5</b>
Animales y vegetales	68,1	1,0	9,4	102,3	2,5	27,9	-34,2	-92,8
Minerales	73,8	1,0	52,3	91,4	2,2	115,7	-17,6	-388,6
<b>Semimanufacturas no químicas</b>	<b>667,1</b>	<b>9,4</b>	<b>32,2</b>	<b>446,2</b>	<b>10,9</b>	<b>47,5</b>	<b>220,9</b>	<b>9,2</b>
Metales no ferrosos	106,3	1,5	85,3	102,8	2,5	40,1	3,5	121,8
Hierro y acero	230,8	3,2	45,8	196,5	4,8	62,9	34,3	-8,8
Papel	155,7	2,2	8,1	41,7	1,0	31,1	114,0	1,6
Prod. cerámicos y similares	59,2	0,8	13,6	26,9	0,7	79,0	32,3	-12,9
Otras semimanufacturas	115,2	1,6	23,8	78,4	1,9	27,0	36,9	17,5
<b>Productos químicos</b>	<b>355,3</b>	<b>5,0</b>	<b>-6,9</b>	<b>650,7</b>	<b>15,9</b>	<b>66,0</b>	<b>-295,4</b>	<b>-2.748,5</b>
Productos químicos orgánicos	6,2	0,1	110,1	43,0	1,0	21,1	-36,8	-13,1
Productos químicos inorgánicos	4,1	0,1	45,6	23,0	0,6	40,9	-18,9	-40,0
Medicamentos	25,4	0,4	-38,9	15,6	0,4	-16,1	9,8	-57,4
Plásticos	248,3	3,5	9,3	194,4	4,7	35,8	53,9	-35,8
Abonos	22,9	0,3	7,0	30,5	0,7	84,2	-7,6	-256,3
Colorantes y curtientes	13,6	0,2	-6,7	27,9	0,7	34,8	-14,4	-133,0
Aceites esenciales y perfumados	4,6	0,1	27,2	12,8	0,3	32,8	-8,1	-36,3
Otros productos químicos	30,2	0,4	-55,4	303,6	7,4	130,5	-273,4	-326,8
<b>Bienes de equipo</b>	<b>2.040,1</b>	<b>28,6</b>	<b>8,5</b>	<b>1.156,2</b>	<b>28,2</b>	<b>37,5</b>	<b>883,9</b>	<b>-14,9</b>
Maquinaria para la industria	637,4	8,9	21,9	410,1	10,0	38,4	227,4	0,3
Maquinaria específica	152,2	2,1	10,4	72,3	1,8	29,2	80,0	-2,4
Maquinaria de uso general	485,2	6,8	26,0	337,8	8,3	40,6	147,4	1,9
Eq. oficina y telecomunicaciones	12,8	0,2	-21,9	29,6	0,7	16,7	-16,8	-86,7
Maq. Autom. datos y eq. oficina	6,3	0,1	8,1	3,6	0,1	19,6	2,7	-4,1
Equipos telecomunicaciones	6,5	0,1	-38,6	26,0	0,6	16,3	-19,5	-65,1
Material transporte	100,1	1,4	-0,8	27,6	0,7	131,6	72,5	-18,5
Ferroviario	66,7	0,9	72,9	0,6	0,0	-35,9	66,1	75,6
Carretera	33,4	0,5	-46,3	26,5	0,6	144,3	6,8	-86,7
Buques	0,0	0,0	-94,8	0,0	0,0	-97,8	0,0	-92,6
Aeronaves	0,0	0,0	93,5	0,5	0,0	490,2	-0,5	-494,4
Otros bienes de equipo	1.289,8	18,1	4,0	688,9	16,8	35,8	600,9	-18,0
Motores	58,7	0,8	78,0	32,5	0,8	14,8	26,2	464,5
Aparatos eléctricos	917,1	12,9	-0,8	450,1	11,0	41,6	467,0	-23,1
Aparatos de precisión	24,6	0,3	58,5	55,0	1,3	26,3	-30,4	-8,4
Resto bienes de equipo	289,4	4,1	8,7	151,3	3,7	28,9	138,1	-7,2
<b>Sector automóvil</b>	<b>2.704,1</b>	<b>37,9</b>	<b>18,4</b>	<b>998,0</b>	<b>24,4</b>	<b>13,3</b>	<b>1.706,1</b>	<b>21,6</b>
Automóviles y motos	1.802,7	25,3	9,8	23,4	0,6	63,7	1.779,2	9,3
Componentes del automóvil	901,4	12,6	40,6	974,6	23,8	12,5	-73,2	67,5
<b>Bienes de consumo duradero</b>	<b>96,6</b>	<b>1,4</b>	<b>1,4</b>	<b>61,1</b>	<b>1,5</b>	<b>34,9</b>	<b>35,5</b>	<b>-29,0</b>
Electrodomésticos	40,1	0,6	-15,9	15,6	0,4	51,2	24,5	-34,5
Electrónica de consumo	0,0	0,0	-29,9	0,2	0,0	-72,9	-0,2	76,4
Muebles	44,5	0,6	13,7	43,2	1,1	35,3	1,3	-82,2
Otros bienes de consumo duradero	11,9	0,2	42,3	2,0	0,0	-5,9	9,9	58,8
<b>Manufacturas de consumo</b>	<b>96,2</b>	<b>1,4</b>	<b>32,4</b>	<b>114,3</b>	<b>2,8</b>	<b>18,2</b>	<b>-18,1</b>	<b>24,6</b>
Textiles	26,8	0,4	18,7	58,1	1,4	3,9	-31,3	6,1
Confección	10,0	0,1	-18,2	29,8	0,7	22,7	-19,8	-64,0
Calzado	3,7	0,1	-3,3	7,9	0,2	45,9	-4,2	-165,3
Juguetes	7,7	0,1	181,8	10,4	0,3	27,2	-2,7	50,3
Otras manufacturas de consumo	58,1	0,8	33,3	37,9	0,9	39,7	20,2	22,6
<b>Otras mercancías</b>	<b>8,2</b>	<b>0,1</b>	<b>10,7</b>	<b>3,2</b>	<b>0,1</b>	<b>65,4</b>	<b>5,0</b>	<b>-8,4</b>
<b>TOTAL</b>	<b>7.127,8</b>	<b>100,0</b>	<b>13,3</b>	<b>4.094,5</b>	<b>100,0</b>	<b>28,7</b>	<b>3.033,3</b>	<b>-2,5</b>

Datos provisionales. A efectos de cálculo, la variación interanual, se hace con los datos provisionales del año anterior

Fuente: S. G. de Estudios y Evaluación de Instrumentos de Política Comercial del Ministerio de Industria, Comercio y Turismo, a partir de datos del Departamento de Aduanas e I.E.E. de la Agencia Tributaria

## NAVARRA

### COMERCIO EXTERIOR POR ÁREAS GEOGRÁFICAS (septiembre 2021)

Área Geográfica	EXPORTACIONES			IMPORTACIONES			SALDO	
	Millones €	% total	tva (%)	Millones €	% total	tva (%)	Millones €	tva (%)
<b>EUROPA</b>	<b>669,9</b>	<b>78,8</b>	<b>0,8</b>	<b>432,2</b>	<b>80,3</b>	<b>7,9</b>	<b>237,8</b>	<b>-10,0</b>
<b>UNION EUROPEA</b>	<b>563,4</b>	<b>66,3</b>	<b>-0,9</b>	<b>410,6</b>	<b>76,3</b>	<b>9,4</b>	<b>152,9</b>	<b>-21,0</b>
<b>ZONA EURO</b>	<b>463,8</b>	<b>54,6</b>	<b>-7,9</b>	<b>327,8</b>	<b>60,9</b>	<b>28,8</b>	<b>136,0</b>	<b>-45,3</b>
Alemania	126,2	14,8	-24,9	132,8	24,7	17,8	-6,6	-112,0
Austria	4,4	0,5	-13,6	7,3	1,4	82,6	-2,9	-367,5
Bélgica	13,2	1,6	-4,6	15,0	2,8	52,3	-1,8	-146,3
Chipre	0,2	0,0	-75,6	0,3	0,1		-0,1	-114,7
Eslovaquia	4,5	0,5	51,5	4,6	0,8	-22,4	-0,1	96,8
Eslovenia	2,2	0,3	-6,6	2,3	0,4	6,4	-0,2	-221,6
Estonia	0,4	0,0	-14,9	0,4	0,1	192,2	0,0	-95,0
Finlandia	2,6	0,3	-13,6	1,0	0,2	11,3	1,6	-24,2
Francia	174,3	20,5	-3,9	67,3	12,5	32,9	107,0	-18,2
Grecia	5,9	0,7	-17,8	0,3	0,1	-58,6	5,6	-13,2
Irlanda	5,0	0,6	91,7	2,4	0,4	109,4	2,6	77,8
Italia	61,1	7,2	0,1	35,6	6,6	35,3	25,5	-26,6
Letonia	1,4	0,2	91,6	0,1	0,0	3,8	1,3	102,0
Lituania	2,6	0,3	49,2	0,7	0,1	-84,8	1,8	158,3
Luxemburgo	2,0	0,2	-3,6	0,9	0,2	5,3	1,2	-9,1
Malta	0,3	0,0	48,1	0,0	0,0	-100,0	0,3	48,5
Países Bajos	16,3	1,9	21,9	21,5	4,0	22,9	-5,1	-26,1
Portugal	41,3	4,9	13,0	35,4	6,6	110,1	6,0	-69,8
<b>RESTO UE (*)</b>	<b>99,6</b>	<b>11,7</b>	<b>52,6</b>	<b>82,8</b>	<b>15,4</b>	<b>-31,4</b>	<b>16,8</b>	<b>130,4</b>
Bulgaria	1,4	0,2	-14,3	1,6	0,3	-16,1	-0,2	26,8
Croacia	0,8	0,1	79,4	0,3	0,1	-34,9	0,5	16.363,1
Dinamarca	9,1	1,1	16,2	5,7	1,1	78,2	3,4	-26,8
Hungría	7,6	0,9	8,2	14,3	2,6	-34,5	-6,6	55,0
Polonia	18,8	2,2	-9,2	16,2	3,0	-30,6	2,6	199,0
República Checa	13,2	1,6	-7,0	34,9	6,5	-30,1	-21,7	39,3
Rumanía	9,5	1,1	83,9	3,7	0,7	-36,7	5,8	972,1
Suecia	39,2	4,6	374,5	5,2	1,0	-58,1	34,0	921,9
<b>RESTO EUROPA</b>	<b>106,5</b>	<b>12,5</b>	<b>10,8</b>	<b>21,6</b>	<b>4,0</b>	<b>-15,1</b>	<b>84,9</b>	<b>20,1</b>
Noruega	4,5	0,5	107,7	1,4	0,3	-53,8	3,1	443,3
Reino Unido	59,7	7,0	23,1	8,5	1,6	-33,0	51,2	43,0
Rusia	3,6	0,4	-14,4	2,5	0,5	42,6	1,2	-53,8
Suiza	9,2	1,1	-30,0	1,5	0,3	27,5	7,7	-35,6
Turquía	24,7	2,9	0,9	4,5	0,8	22,5	20,2	-2,9
<b>AMÉRICA</b>	<b>62,3</b>	<b>7,3</b>	<b>3,3</b>	<b>23,2</b>	<b>4,3</b>	<b>-26,6</b>	<b>39,0</b>	<b>36,4</b>
<b>AMÉRICA DEL NORTE</b>	<b>32,1</b>	<b>3,8</b>	<b>19,6</b>	<b>17,6</b>	<b>3,3</b>	<b>-16,3</b>	<b>14,5</b>	<b>150,3</b>
Canadá	2,9	0,3	29,8	2,0	0,4	108,6	1,0	-27,4
Estados Unidos	29,1	3,4	18,7	15,1	2,8	-23,0	14,1	181,8
<b>AMÉRICA LATINA</b>	<b>29,5</b>	<b>3,5</b>	<b>-11,4</b>	<b>5,6</b>	<b>1,0</b>	<b>-47,1</b>	<b>23,9</b>	<b>5,4</b>
Argentina	1,7	0,2	0,4	0,2	0,0	-85,6	1,5	243.450,0
Brasil	7,1	0,8	-30,3	0,6	0,1	-79,3	6,5	-11,8
Chile	3,2	0,4	1,6	0,1	0,0	-3,6	3,1	1,8
México	12,5	1,5	-12,2	1,8	0,3	-17,4	10,7	-11,3
Perú	0,8	0,1	47,5	2,6	0,5	-27,5	-1,9	40,0
<b>RESTO DE AMÉRICA</b>	<b>0,6</b>	<b>0,1</b>	<b>336,3</b>	<b>0,0</b>	<b>0,0</b>	<b>3,4</b>	<b>0,6</b>	<b>336,7</b>
<b>ASIA</b>	<b>57,6</b>	<b>6,8</b>	<b>15,6</b>	<b>68,1</b>	<b>12,7</b>	<b>93,3</b>	<b>-10,6</b>	<b>-172,4</b>
<b>ASIA (exc. Oriente Medio)</b>	<b>43,3</b>	<b>5,1</b>	<b>22,1</b>	<b>62,0</b>	<b>11,5</b>	<b>79,5</b>	<b>-18,7</b>	<b>-2.094,8</b>
China	6,5	0,8	-30,7	43,6	8,1	107,2	-37,0	-219,7
Corea del Sur	1,4	0,2	-26,3	3,3	0,6	6,3	-1,9	-60,8
Hong-Kong, China	0,6	0,1	64,3	0,3	0,1	-60,7	0,3	188,1
India	7,6	0,9	192,0	3,4	0,6	43,5	4,2	1.586,4
Indonesia	0,6	0,1	406,8	1,1	0,2	1.313,6	-0,5	-1.240,9
Japón	11,5	1,4	11,1	5,0	0,9	346,7	6,6	-29,0
Singapur	0,3	0,0	408,4	0,1	0,0	-67,6	0,3	242,1
Taiwán	5,4	0,6	3,2	3,1	0,6	34,0	2,3	-21,8
Vietnam	0,2	0,0	-87,3	0,8	0,1	-53,0	-0,6	-572,3
<b>ORIENTE MEDIO</b>	<b>14,3</b>	<b>1,7</b>	<b>-0,6</b>	<b>6,1</b>	<b>1,1</b>	<b>765,9</b>	<b>8,1</b>	<b>-40,3</b>
Arabia Saudí	2,7	0,3	-6,7	0,1	0,0	293,5	2,6	-9,0
Emiratos Arabes Unidos	3,3	0,4	19,7	0,0	0,0	-99,7	3,3	40,6
<b>ÁFRICA</b>	<b>54,2</b>	<b>6,4</b>	<b>-9,6</b>	<b>14,9</b>	<b>2,8</b>	<b>-19,9</b>	<b>39,3</b>	<b>-5,0</b>
Argelia	2,5	0,3	-53,4	0,4	0,1	3.344,0	2,1	-60,8
Egipto	1,5	0,2	-79,8	0,4	0,1	286,8	1,1	-85,0
Marruecos	19,0	2,2	137,1	11,2	2,1	-25,5	7,8	211,7
Nigeria	0,6	0,1	-22,6	0,0	0,0	-100,0	0,6	-22,6
Sudáfrica	25,9	3,1	-25,5	0,5	0,1	-63,6	25,5	-24,0
<b>OCEANIA</b>	<b>6,1</b>	<b>0,7</b>	<b>-40,3</b>	<b>0,0</b>	<b>0,0</b>	<b>-85,1</b>	<b>6,1</b>	<b>-39,7</b>
Australia	5,4	0,6	-44,7	0,0	0,0	-91,3	5,4	-44,1
<b>OTROS (**)</b>	<b>0,0</b>	<b>0,0</b>	<b>234,0</b>	<b>0,0</b>	<b>0,0</b>		<b>0,0</b>	<b>-612,6</b>
<b>TOTAL MUNDIAL</b>	<b>850,1</b>	<b>100,0</b>	<b>0,6</b>	<b>538,4</b>	<b>100,0</b>	<b>10,7</b>	<b>311,6</b>	<b>-13,1</b>

Datos provisionales. A efectos de cálculo, la variación interanual, se hace con los datos provisionales del año anterior

(\*) El total Resto UE es superior a la suma de los EE.MM., porque incluye operaciones de "avituallamiento intracomunitario" y de "pesca en altura en otro estado comunitario". (\*\*) Fundamentalmente avituallamiento extracomunitario

Fuente: S. G de Estudios y Evaluación de Instrumentos de Política Comercial del Ministerio de Industria, Comercio y Turismo, a partir de datos del Departamento de Aduanas e II.EE. de la Agencia Tributaria

Datos provisionales. A efectos de cálculo, la variación interanual, se hace con los datos provisionales del año anterior

## NAVARRA

### COMERCIO EXTERIOR POR ÁREAS GEOGRÁFICAS (enero-septiembre 2021)

Área Geográfica	EXPORTACIONES			IMPORTACIONES			SALDO	
	Millones €	% total	tva (%)	Millones €	% total	tva (%)	Millones €	tva (%)
<b>EUROPA</b>	<b>5.198,0</b>	<b>72,9</b>	<b>16,2</b>	<b>3.302,5</b>	<b>80,7</b>	<b>30,0</b>	<b>1.895,5</b>	<b>-1,9</b>
<b>UNION EUROPEA</b>	<b>4.408,6</b>	<b>61,9</b>	<b>15,6</b>	<b>3.131,9</b>	<b>76,5</b>	<b>32,5</b>	<b>1.276,6</b>	<b>-11,9</b>
<b>ZONA EURO</b>	<b>3.765,0</b>	<b>52,8</b>	<b>12,9</b>	<b>2.423,6</b>	<b>59,2</b>	<b>37,3</b>	<b>1.341,4</b>	<b>-14,6</b>
Alemania	1.005,3	14,1	-3,8	1.118,9	27,3	52,5	-113,6	-136,5
Austria	62,3	0,9	-2,9	39,0	1,0	25,4	23,3	-29,6
Bélgica	127,8	1,8	20,0	117,6	2,9	41,1	10,2	-56,0
Chipre	4,1	0,1	7,4	3,2	0,1	146.341,4	0,9	-76,6
Eslovaquia	51,6	0,7	103,8	35,5	0,9	12,9	16,1	360,3
Eslovenia	24,4	0,3	67,2	12,5	0,3	26,1	11,9	154,9
Estonia	4,1	0,1	44,7	1,4	0,0	100,3	2,7	25,9
Finlandia	25,4	0,4	18,4	11,0	0,3	-56,7	14,4	461,7
Francia	1.281,5	18,0	22,8	447,6	10,9	22,3	833,9	23,0
Grecia	50,7	0,7	-15,8	3,0	0,1	-8,2	47,7	-16,2
Irlanda	37,1	0,5	111,5	11,2	0,3	93,4	25,9	120,5
Italia	559,9	7,9	10,3	260,1	6,4	37,0	299,8	-5,7
Letonia	6,8	0,1	80,9	0,9	0,0	9,1	5,9	99,7
Lituania	29,7	0,4	54,1	7,1	0,2	-41,8	22,6	219,5
Luxemburgo	15,5	0,2	35,2	7,2	0,2	3,3	8,3	84,9
Malta	3,6	0,1	50,5	0,0	0,0	205,3	3,6	49,5
Países Bajos	130,8	1,8	24,7	163,9	4,0	23,6	-33,1	-19,1
Portugal	344,3	4,8	22,6	183,4	4,5	39,5	160,9	7,8
<b>RESTO UE (*)</b>	<b>643,5</b>	<b>9,0</b>	<b>34,8</b>	<b>708,3</b>	<b>17,3</b>	<b>18,4</b>	<b>-64,8</b>	<b>46,5</b>
Bulgaria	10,5	0,1	13,0	13,1	0,3	55,9	-2,5	-361,9
Croacia	5,2	0,1	61,9	1,7	0,0	33,2	3,5	80,5
Dinamarca	65,7	0,9	-0,4	50,9	1,2	53,6	14,8	-54,9
Hungría	74,8	1,0	52,1	73,5	1,8	-43,9	1,3	101,6
Polonia	161,0	2,3	23,9	137,6	3,4	17,3	23,4	85,2
República Checa	144,0	2,0	27,4	346,7	8,5	56,5	-202,8	-86,6
Rumanía	55,2	0,8	49,3	37,7	0,9	10,9	17,4	494,2
Suecia	127,0	1,8	82,8	35,0	0,9	-10,5	92,1	202,5
<b>RESTO EUROPA</b>	<b>789,5</b>	<b>11,1</b>	<b>19,9</b>	<b>170,6</b>	<b>4,2</b>	<b>-3,3</b>	<b>618,9</b>	<b>28,3</b>
Noruega	42,9	0,6	140,5	9,5	0,2	-20,6	33,4	470,6
Reino Unido	405,8	5,7	10,5	52,3	1,3	-29,4	353,4	20,6
Rusia	40,1	0,6	-27,1	22,1	0,5	67,9	18,0	-57,0
Suiza	82,3	1,2	19,1	12,9	0,3	-16,4	69,4	29,3
Turquía	162,5	2,3	44,6	49,0	1,2	31,4	113,5	51,1
<b>AMÉRICA</b>	<b>1.003,6</b>	<b>14,1</b>	<b>12,7</b>	<b>182,7</b>	<b>4,5</b>	<b>-11,6</b>	<b>820,9</b>	<b>20,1</b>
<b>AMÉRICA DEL NORTE</b>	<b>691,2</b>	<b>9,7</b>	<b>41,1</b>	<b>113,1</b>	<b>2,8</b>	<b>-0,6</b>	<b>578,1</b>	<b>53,7</b>
Canadá	18,6	0,3	-3,1	9,8	0,2	35,1	8,8	-26,3
Estados Unidos	672,6	9,4	42,9	97,2	2,4	-3,8	575,4	55,7
<b>AMÉRICA LATINA</b>	<b>311,5</b>	<b>4,4</b>	<b>-21,3</b>	<b>69,6</b>	<b>1,7</b>	<b>-25,1</b>	<b>241,9</b>	<b>-20,1</b>
Argentina	13,8	0,2	31,9	4,1	0,1	-73,1	9,7	296,3
Brasil	55,7	0,8	-66,1	11,9	0,3	-48,5	43,8	-68,9
Chile	62,4	0,9	59,6	2,0	0,0	-69,8	60,4	85,6
México	123,0	1,7	-9,9	19,6	0,5	7,9	103,4	-12,6
Perú	9,5	0,1	45,2	27,7	0,7	6,7	-18,2	6,2
<b>RESTO DE AMÉRICA</b>	<b>1,0</b>	<b>0,0</b>	<b>-80,6</b>	<b>0,0</b>	<b>0,0</b>	<b>-13,1</b>	<b>1,0</b>	<b>-80,7</b>
<b>ASIA</b>	<b>425,8</b>	<b>6,0</b>	<b>-5,6</b>	<b>463,7</b>	<b>11,3</b>	<b>49,3</b>	<b>-37,9</b>	<b>-126,9</b>
<b>ASIA (exc. Oriente Medio)</b>	<b>291,6</b>	<b>4,1</b>	<b>-4,7</b>	<b>450,3</b>	<b>11,0</b>	<b>47,0</b>	<b>-158,7</b>	<b>-36.005,1</b>
China	60,2	0,8	-26,0	298,0	7,3	54,0	-237,8	-112,0
Corea del Sur	13,6	0,2	-61,9	28,8	0,7	39,4	-15,2	-200,4
Hong-Kong, China	6,2	0,1	38,8	2,8	0,1	-12,5	3,4	169,5
India	37,1	0,5	28,2	35,3	0,9	39,4	1,8	-50,5
Indonesia	6,0	0,1	-15,1	2,0	0,0	18,5	4,0	-25,6
Japón	88,1	1,2	18,4	17,7	0,4	-19,1	70,4	33,9
Singapur	3,0	0,0	-25,0	0,8	0,0	-66,6	2,2	28,5
Taiwán	24,8	0,3	-6,7	40,5	1,0	91,3	-15,7	-390,6
Vietnam	5,0	0,1	-40,1	12,1	0,3	113,0	-7,0	-360,2
<b>ORIENTE MEDIO</b>	<b>134,2</b>	<b>1,9</b>	<b>-7,7</b>	<b>13,4</b>	<b>0,3</b>	<b>220,0</b>	<b>120,8</b>	<b>-14,5</b>
Arabia Saudí	46,9	0,7	86,3	0,9	0,0	65,1	46,0	86,8
Emiratos Arabes Unidos	19,9	0,3	-64,1	0,6	0,0	-31,2	19,3	-64,6
<b>ÁFRICA</b>	<b>399,5</b>	<b>5,6</b>	<b>3,9</b>	<b>144,5</b>	<b>3,5</b>	<b>16,5</b>	<b>255,0</b>	<b>-2,1</b>
Argelia	16,5	0,2	-39,4	4,4	0,1	225,4	12,1	-53,2
Egipto	18,8	0,3	-48,8	5,2	0,1	37,4	13,7	-58,6
Marruecos	117,9	1,7	81,7	103,7	2,5	7,5	14,2	145,0
Nigeria	5,3	0,1	-26,5	0,0	0,0	-94,3	5,3	-26,4
Sudáfrica	180,1	2,5	-19,1	6,6	0,2	7,0	173,5	-19,9
<b>OCEANIA</b>	<b>100,8</b>	<b>1,4</b>	<b>6,9</b>	<b>1,0</b>	<b>0,0</b>	<b>-43,1</b>	<b>99,7</b>	<b>7,8</b>
Australia	93,2	1,3	11,4	0,6	0,0	-23,0	92,6	11,7
<b>OTROS (**)</b>	<b>0,1</b>	<b>0,0</b>	<b>-52,6</b>	<b>0,0</b>	<b>0,0</b>	<b>15,5</b>	<b>0,0</b>	<b>-63,6</b>
<b>TOTAL MUNDIAL</b>	<b>7.127,8</b>	<b>100,0</b>	<b>13,3</b>	<b>4.094,5</b>	<b>100,0</b>	<b>28,7</b>	<b>3.033,3</b>	<b>-2,5</b>

Datos provisionales. A efectos de cálculo, la variación interanual, se hace con los datos provisionales del año anterior

(\*) El total Resto UE es superior a la suma de los EE.MM., porque incluye operaciones de "avituallamiento intracomunitario" y de "pesca en altura en otro estado comunitario". (\*\*) Fundamentalmente avituallamiento extracomunitario

Fuente: S. G de Estudios y Evaluación de Instrumentos de Política Comercial del Ministerio de Industria, Comercio y Turismo, a partir de datos del Departamento de Aduanas e II.EE. de la Agencia Tributaria

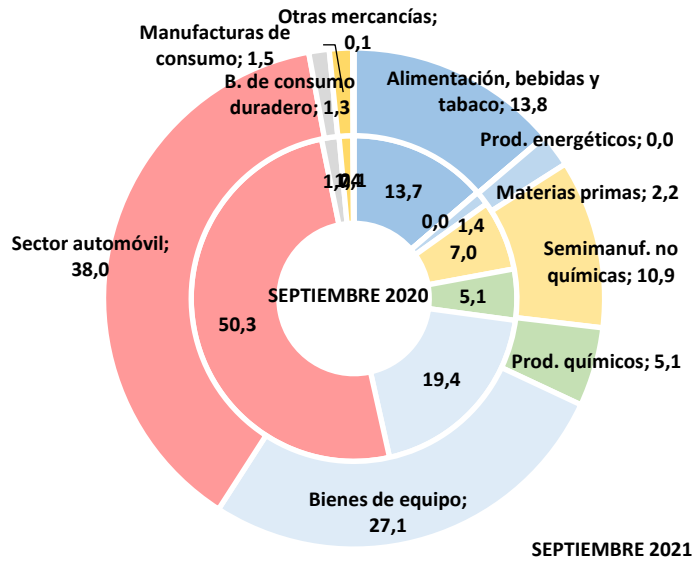
Datos provisionales. A efectos de cálculo, la variación interanual, se hace con los datos provisionales del año anterior

**Cuadro 1: Principales magnitudes mensuales, de la Comunidad Foral de Navarra**

PERIODO	EXPORTACIONES			IMPORTACIONES			SALDO			COBERTURA
	Millones €	tvm (%)	tva (%)	Millones €	tvm (%)	tva (%)	Millones €	tvm (%)	tva (%)	%
2012 (Sep)	606,9	28,8	-26,7	352,6	63,6	-25,6	254,2	-0,5	-28,2	172,1
2013 (Sep)	673,7	18,2	11,0	373,3	69,2	5,9	300,4	-14,1	18,2	180,5
2014 (Sep)	804,9	69,2	19,5	386,6	78,1	3,6	418,2	61,7	39,2	208,2
2015 (Sep)	706,3	46,9	-12,2	450,5	72,0	16,5	255,8	16,8	-38,8	156,8
2016 (Sep)	729,0	13,5	3,2	395,6	14,6	-12,2	333,4	12,3	30,3	184,3
2017 (Sep)	590,0	17,4	-19,1	380,2	51,6	-3,9	209,8	-16,7	-37,1	155,2
2018 (Sep)	652,9	-2,9	10,7	399,5	15,6	5,1	253,4	-22,4	20,8	163,4
2019 (Sep)	915,8	38,2	40,3	486,2	27,3	21,7	429,5	53,1	69,5	188,3
2020 (Sep)*	845,0	41,6	-6,5	486,2	66,1	-6,0	358,8	17,9	-7,0	173,8
2021 (Sep)*	850,1	33,8	0,6	538,4	55,3	10,7	311,6	8,1	-13,1	157,9

\*Datos provisionales. A efectos de cálculo, la variación interanual, se hace con los datos provisionales del año anterior

**Gráfico 2: Exportaciones de la Comunidad Foral de Navarra (% sobre total)**



**Gráfico 3: Importaciones de la Comunidad Foral de Navarra (% sobre total)**

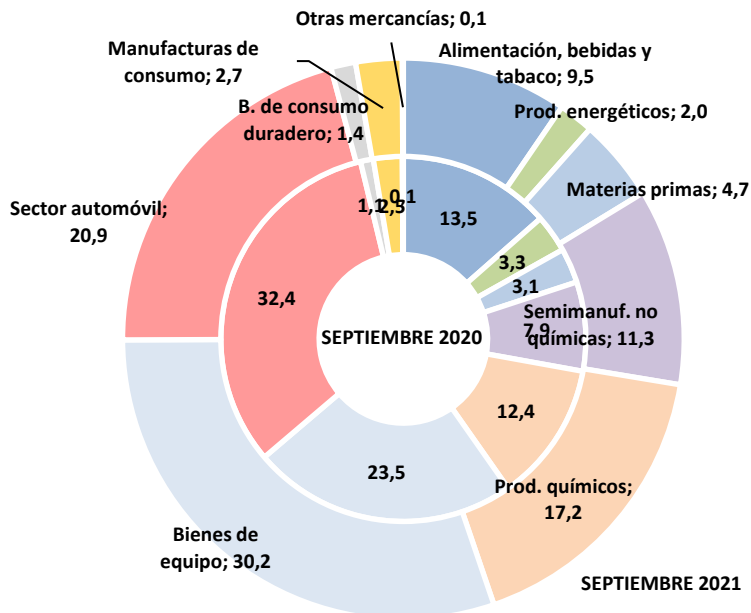
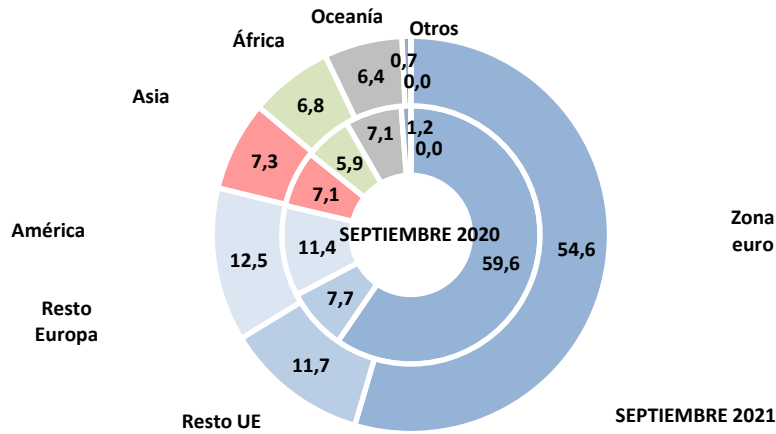


Gráfico 4: Exportaciones de la Comunidad Foral de Navarra por áreas (% sobre total)



Cuadro 4: Principales magnitudes acumuladas de Navarra

PERIODO	EXPORTACIONES		IMPORTACIONES		SALDO		COBERTURA %
	Millones €	tva (%)	Millones €	tva (%)	Millones €	tva (%)	
2012	7.235,8	-12,8	4.323,9	-19,3	2.911,9	-1,0	167,3%
2013	7.447,2	2,9	3.916,6	-9,4	3.530,6	21,2	190,1%
2014	8.141,1	9,3	4.162,7	6,3	3.978,4	12,7	195,6%
2015	8.539,7	4,9	4.578,2	10,0	3.961,5	-0,4	186,5%
2016	8.437,2	-1,2	4.542,3	-0,8	3.894,9	-1,7	185,7%
2017	8.105,9	-3,9	4.469,2	-1,6	3.636,7	-6,6	181,4%
2018	9.145,3	12,8	4.855,8	8,6	4.289,5	18,0	188,3%
2019	10.205,4	11,6	5.465,0	12,5	4.740,4	10,5	186,7%
2020*	8.832,3	-13,0	4.609,8	-15,7	4.222,5	-9,8	191,6%
12 últimos meses*	9.667,9	8,4	5.521,7	18,7	4.146,2	-2,9	175,1%
2012 (Ene-Sep)	5.403,4	-15,5	3.358,0	-15,6	2.045,4	-15,3	160,9%
2013 (Ene-Sep)	5.633,4	4,3	2.890,1	-13,9	2.743,4	34,1	194,9%
2014 (Ene-Sep)	6.150,9	9,2	3.112,6	7,7	3.038,3	10,8	197,6%
2015 (Ene-Sep)	6.467,3	5,1	3.393,9	9,0	3.073,3	1,2	190,6%
2016 (Ene-Sep)	6.365,6	-1,6	3.417,5	0,7	2.948,1	-4,1	186,3%
2017 (Ene-Sep)	6.010,9	-5,6	3.342,3	-2,2	2.668,6	-9,5	179,8%
2018 (Ene-Sep)	6.771,8	12,7	3.710,7	11,0	3.061,1	14,7	182,5%
2019 (Ene-Sep)	7.576,7	11,9	4.002,2	7,9	3.574,5	16,8	189,3%
2020 (Ene-Sep)*	6.292,2	-16,3	3.182,6	-20,4	3.109,6	-11,6	197,7%
2021 (Ene-Sep)*	7.127,8	13,3	4.094,5	28,7	3.033,3	-2,5	174,1%

\* Datos provisionales. A efectos de cálculo, la variación interanual, se hace con los datos provisionales del año anterior

Gráfico 5: Exportaciones (% sobre total)

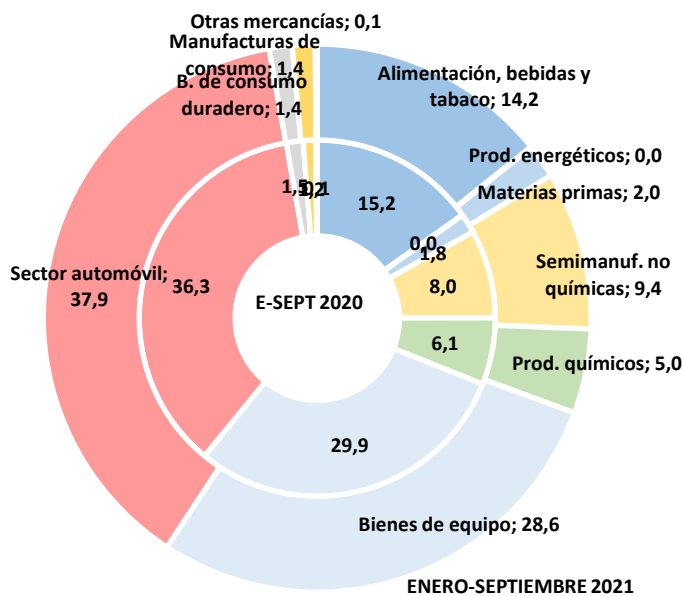


Gráfico 6: Importaciones (% sobre total)

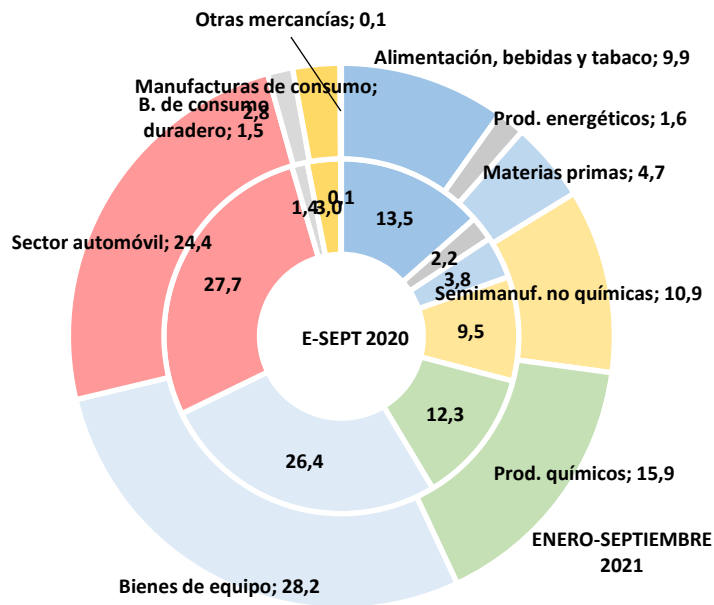


Gráfico 7: Exportaciones por áreas (% sobre total)

