



---

# INFORME ECONÓMICO Y COMERCIAL

---

## Sierra Leona



Elaborado por la Oficina  
Económica y Comercial  
de España en Accra

Actualizado a septiembre 2020

<b>1 SITUACIÓN POLÍTICA</b> .....	4
<b>1.1 PRINCIPALES FUERZAS POLÍTICAS Y SU PRESENCIA EN LAS INSTITUCIONES</b> .....	4
<b>1.2 GABINETE ECONÓMICO Y DISTRIBUCIÓN DE COMPETENCIAS</b> .....	4
<b>2 MARCO ECONÓMICO</b> .....	5
<b>2.1 PRINCIPALES SECTORES DE LA ECONOMÍA</b> .....	5
2.1.1 SECTOR PRIMARIO .....	5
2.1.2 SECTOR SECUNDARIO .....	7
2.1.3 SECTOR TERCIARIO .....	10
<b>2.2 INFRAESTRUCTURAS ECONÓMICAS: TRANSPORTE, COMUNICACIONES Y ENERGÍA</b> .....	11
<b>3 SITUACIÓN ECONÓMICA</b> .....	13
<b>3.1 EVOLUCIÓN DE LAS PRINCIPALES VARIABLES</b> .....	13
CUADRO 1: PRINCIPALES INDICADORES MACROECONÓMICOS .....	15
3.1.1 ESTRUCTURA DEL PIB .....	16
CUADRO 2: PIB POR SECTORES DE ACTIVIDAD Y POR COMPONENTES DEL GASTO .....	17
3.1.2 PRECIOS .....	17
3.1.3 POBLACIÓN ACTIVA Y MERCADO DE TRABAJO. DESEMPLEO .....	18
3.1.4 DISTRIBUCIÓN DE LA RENTA .....	19
3.1.5 POLÍTICAS FISCAL Y MONETARIA .....	20
<b>3.2 PREVISIONES MACROECONÓMICAS</b> .....	21
<b>3.3 OTROS POSIBLES DATOS DE INTERÉS ECONÓMICO</b> .....	21
<b>3.4 COMERCIO EXTERIOR DE BIENES Y SERVICIOS</b> .....	21
3.4.1 APERTURA COMERCIAL .....	21
3.4.2 PRINCIPALES SOCIOS COMERCIALES .....	21
CUADRO 3: EXPORTACIONES POR PAÍSES (PRINCIPALES PAÍSES CLIENTES) .....	22
CUADRO 4: IMPORTACIONES POR PAÍSES (PRINCIPALES PAÍSES PROVEEDORES) .....	22
3.4.3 PRINCIPALES SECTORES DE BIENES (EXPORTACIÓN E IMPORTACIÓN) .....	22
CUADRO 5: EXPORTACIONES POR SECTORES .....	23
CUADRO 6: EXPORTACIONES POR CAPÍTULO ARANCELARIOS .....	23
CUADRO 7: IMPORTACIONES POR SECTORES .....	24
CUADRO 8: IMPORTACIONES POR CAPÍTULO ARANCELARIOS .....	24
3.4.4 PRINCIPALES SECTORES DE SERVICIOS (EXPORTACIÓN E IMPORTACIÓN) .....	24
<b>3.5 TURISMO</b> .....	25
<b>3.6 INVERSIÓN EXTRANJERA</b> .....	25
3.6.1 RÉGIMEN DE INVERSIONES .....	25
3.6.2 INVERSIÓN EXTRANJERA POR PAÍSES Y SECTORES .....	26
CUADRO 9: FLUJO DE INVERSIONES EXTRANJERAS POR PAÍSES Y SECTORES .....	26
3.6.3 OPERACIONES IMPORTANTES DE INVERSIÓN EXTRANJERA .....	26
3.6.4 FUENTES OFICIALES DE INFORMACIÓN SOBRE INVERSIONES EXTRANJERAS .....	28
3.6.5 FERIAS SOBRE INVERSIONES .....	28
<b>3.7 INVERSIONES EN EL EXTERIOR. PRINCIPALES PAÍSES Y SECTORES</b> ...	28
CUADRO 10: FLUJO DE INVERSIONES EN EL EXTERIOR POR PAÍSES Y SECTORES .....	28
<b>3.8 BALANZA DE PAGOS. RESUMEN DE LAS PRINCIPALES SUB-BALANZAS</b> .	28
CUADRO 11: BALANZA DE PAGOS .....	28
<b>3.9 RESERVAS INTERNACIONALES</b> .....	29
<b>3.10 MONEDA. EVOLUCIÓN DEL TIPO DE CAMBIO</b> .....	30
<b>3.11 DEUDA EXTERNA Y SERVICIO DE LA DEUDA. PRINCIPALES RATIOS</b> ...	31
<b>3.12 CALIFICACIÓN DE RIESGO</b> .....	31

3.13	PRINCIPALES OBJETIVOS DE POLÍTICA ECONÓMICA .....	31
4	RELACIONES ECONÓMICAS BILATERALES .....	32
4.1	MARCO INSTITUCIONAL .....	32
4.1.1	MARCO GENERAL DE LAS RELACIONES .....	32
4.1.2	PRINCIPALES ACUERDOS Y PROGRAMAS .....	32
4.1.3	ACCESO AL MERCADO. OBSTÁCULOS Y CONTENCIOSOS .....	32
4.2	INTERCAMBIOS COMERCIALES .....	32
	CUADRO 12: EXPORTACIONES BILATERALES POR SECTORES .....	33
	CUADRO 13: EXPORTACIONES BILATERALES POR CAPÍTULOS ARANCELARIOS .....	34
	CUADRO 14: IMPORTACIONES BILATERALES POR SECTORES .....	34
	CUADRO 15: IMPORTACIONES BILATERALES POR CAPÍTULOS ARANCELARIOS .....	35
	CUADRO 16: BALANZA COMERCIAL BILATERAL .....	35
4.3	INTERCAMBIOS DE SERVICIOS .....	35
4.4	FLUJOS DE INVERSIÓN .....	35
	CUADRO 17: FLUJO DE INVERSIONES DE ESPAÑA EN EL PAÍS .....	35
	CUADRO 18: STOCK DE INVERSIONES DE ESPAÑA EN EL PAÍS .....	36
	CUADRO 19: FLUJO DE INVERSIONES DEL PAÍS EN ESPAÑA .....	36
	CUADRO 20: STOCK DE INVERSIONES DEL PAÍS EN ESPAÑA .....	36
4.5	DEUDA .....	36
4.6	OPORTUNIDADES DE NEGOCIO PARA LA EMPRESA ESPAÑOLA .....	36
4.6.1	EL MERCADO .....	36
4.6.2	IMPORTANCIA ECONÓMICA DEL PAÍS EN SU REGIÓN .....	37
4.6.3	OPORTUNIDADES COMERCIALES .....	37
4.6.4	OPORTUNIDADES DE INVERSIÓN .....	38
4.6.5	FUENTES DE FINANCIACIÓN .....	38
4.7	ACTIVIDADES DE PROMOCIÓN .....	38
5	RELACIONES ECONÓMICAS MULTILATERALES .....	39
5.1	CON LA UNIÓN EUROPEA .....	39
5.1.1	MARCO INSTITUCIONAL .....	39
5.1.2	INTERCAMBIOS COMERCIALES .....	39
	CUADRO 21: EXPORTACIONES DE BIENES A LA UNIÓN EUROPEA .....	39
5.2	CON LAS INSTITUCIONES FINANCIERAS INTERNACIONALES .....	40
5.3	CON LA ORGANIZACIÓN MUNDIAL DE COMERCIO .....	40
5.4	CON OTROS ORGANISMOS Y ASOCIACIONES REGIONALES .....	40
5.5	ACUERDOS BILATERALES CON TERCEROS PAÍSES .....	40
5.6	ORGANIZACIONES INTERNACIONALES ECONÓMICAS Y COMERCIALES DE LAS QUE EL PAÍS ES MIEMBRO .....	41
	CUADRO 22: ORGANIZACIONES INTERNACIONALES ECONÓMICAS Y COMERCIALES DE LA QUE EL PAÍS ES MIEMBRO .....	41

## 1 SITUACIÓN POLÍTICA

### 1.1 PRINCIPALES FUERZAS POLÍTICAS Y SU PRESENCIA EN LAS INSTITUCIONES

Sierra Leona es una república presidencialista. El jefe del Ejecutivo es también jefe del Estado y puede estar en el cargo un máximo de dos mandatos de cinco años cada uno. Las últimas elecciones (presidenciales y legislativas) tuvieron lugar en marzo de 2018; el líder del principal partido de la oposición, Julius Maada Bio, fue el ganador con el 51,8% de los votos en la segunda vuelta y se convirtió en el nuevo presidente del país.

La política nacional está dominada por dos partidos:

- SLPP (Sierra Leone People's Party), del presidente Bio y teóricamente de centro izquierda. Fue el partido dominante tras la Segunda Guerra Mundial y una fuerza importante en la independencia.
- APC (All People's Congress), también teóricamente de centro izquierda. Fue el partido de Siaka Stevens (y, por tanto, el partido único durante años). Durante los años 70 a los 90 sirvió para que los criollos (el grupo étnico predominante en Freetown, pero muy minoritario en todo el país) controlaran el poder aliándose con otras etnias.

Aunque hay otros partidos, la gran mayoría no tiene representación parlamentaria.

Dicho esto, no deben trasplantarse los esquemas políticos occidentales a África occidental y menos a Sierra Leona. La política en Sierra Leona es el resultado de dos factores: el control de los diamantes y la rivalidad entre las dos etnias principales, la temné (en el norte y oeste) y la mende (en el sur). El APC y el SLPP son vehículos para dicha rivalidad, vehículos a los que se suman otros grupos étnicos. No obstante, la razón de la inestabilidad (cinco golpes de Estado en 60 años de independencia) reside menos en la rivalidad étnica que en el deseo de beneficiarse de los diamantes. Desde la independencia, el sistema político ha disfrazado el escenario político real, que ha consistido mayormente en tratos ocultos entre intermediarios políticos nacionales, propietarios locales de la tierra, comerciantes de diamantes expatriados y supervisores de las minas (principalmente de origen libanés, guineano y nigeriano, pero también israelíes, europeos y americanos).

### 1.2 GABINETE ECONÓMICO Y DISTRIBUCIÓN DE COMPETENCIAS

El Gobierno de Sierra Leona cuenta con 24 ministerios. Los ministerios económicos son dos:

- Ministerio de Finanzas
- Ministerio de Comercio e Industria.

Además, debido a sus funciones o a la estructura de la economía, son también importantes los siguientes:

- Ministerio de Obras Públicas, Vivienda e Infraestructuras.
- Ministerio de Transporte y Aviación
- Ministerio de Energía
- Ministerio de Recursos Hídricos.
- Ministerio de Recursos Minerales
- Ministerio de Pesca y Recursos Marinos.
- Ministerio de Agricultura y Bosques.
- Ministerio de Empleo y Seguridad Social.

El [Banco de Sierra Leona](#) es el banco central del país, encargado de la política monetaria y la emisión del leone, la moneda local.

[Sierra Leone Investment and Export Promotion Agency](#) (SLIEPA) es la agencia encargada de la atracción de inversiones extranjeras al país.



## 2 MARCO ECONÓMICO

### 2.1 PRINCIPALES SECTORES DE LA ECONOMÍA

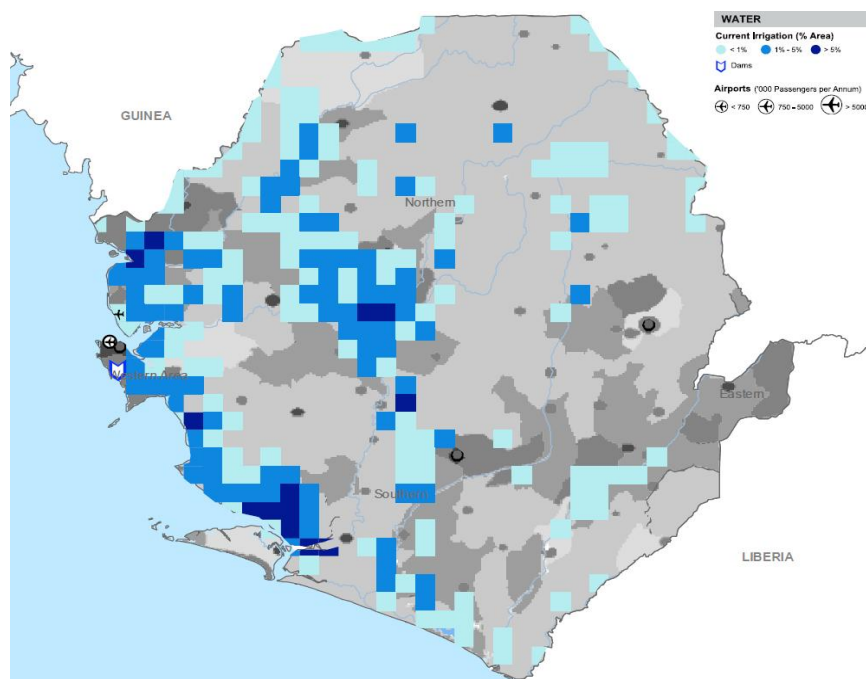
#### 2.1.1 SECTOR PRIMARIO

El sector primario tiene un gran peso en la economía sierraleonesa, en términos de su contribución al PIB (61% en el año 2018, según el Banco Mundial), las exportaciones (12% en 2017), como por la población que trabaja en el sector (el 55% en 2018).

#### Agricultura

Puesto que la agricultura constituye cerca de dos tercios de la economía y apenas hay superficie irrigada, el crecimiento de Sierra Leona depende en buena medida del clima, de modo que una temprana época de lluvias ayuda a impulsar el PIB. En los últimos años la agricultura ha crecido a un ritmo superior al 5%, pese a verse negativamente afectada por el brote de ébola en mayo de 2014 y las subsiguientes medidas de contención (cierre de los mercados, disolución de las cuadrillas de trabajadores, etc.).

La necesidad de desarrollar aún más el sector debido a su peso en el empleo y en las políticas de reducción de la pobreza, explica el interés del Gobierno en atraer inversores así como el apoyo de los donantes, entre ellos, el Banco Mundial.



Fuente: Africa Infrastructure Country Diagnosis, World Bank

Esta imagen muestra la superficie irrigada, únicamente las zonas marcadas en azul oscuro están irrigadas en más del 5% (2013). El Ministerio de Agricultura estimaba la superficie cultivable que no estaba siendo explotada aún en 4,8 millones de hectáreas en el año 2013. La adquisición de tierras para cultivar no es sencilla porque la tierra (salvo en el distrito de la capital) es considerada propiedad de la comunidad y administrada por los jefes locales, si bien se contemplan cesiones a largo plazo y el Gobierno apoya este tipo de operaciones. Además, se prevén diversos incentivos para inversores en el sector, como exenciones en el pago de aranceles para la importación de maquinaria o la exención en el pago de impuesto de sociedades durante un periodo de años variable en función del cultivo de que se trate.

Los cultivos esenciales para la producción de alimentos son:

- En las llanuras interiores, arroz, azúcar, aceite de palma, mandioca y anacardo.
- En la meseta del sureste, arroz, cacao, café y aceite de palma.
- En la zona costera, arroz, jengibre, vegetales y mandioca.
- En la península de Freetown, cítricos y mangos. También hay algo de ganadería en esta zona geográfica.

Es destacable la importancia del cultivo de arroz en el país, prácticamente el único cereal producido en el país contribuyendo según la FAO al 75% del PIB agrícola (2013). Según fuentes locales, la población de Sierra Leona tiene predilección por el consumo de arroz, aunque las autoridades tratan de incentivar el consumo de otros cultivos locales como el ñame, la yuca o la batata. Aunque la dependencia del país del arroz importado ha ido disminuyendo en los últimos años, sigue siendo un importador neto, con una relación de dependencia de las importaciones de cereales de alrededor del 18% (2016).

Las mayores exportaciones agrícolas están formadas por jengibre, productos de palma, café verde, grano de cacao, nuez de cola, yuca y tabaco.

Se detecta un mayor interés del sector privado en el desarrollo del sector agrícola, la agencia de promoción de inversiones del país, SLIEPA, recoge sectores estratégicos como cultivos de palma de aceite o frutas para la exportación. En este sentido destaca la inversión de la multinacional DOLE, que está desarrollando desde 2017 cultivos de piña destinados a la exportación.

## **Pesca**

Sierra Leona está considerado como uno de los países con mayor riqueza en recursos pesqueros.

La FAO indica que el 80% de la proteína animal que se ingiere en Sierra Leona procede del pescado, lo cual muestra la importancia de la pesca para la alimentación. Además, se estima que en su conjunto emplea directa o indirectamente a unas 500.000 personas y representa en torno al 10% del PIB (2017).

El sector pesquero se divide entre la pesca artesanal, para la alimentación local, y la pesca industrial, orientada esencialmente a la exportación y llevada a cabo por empresas de capital extranjero, principalmente de origen chino, español y coreano que acorde al registro de licencias publicado por el Ministerio de Pesca de Sierra Leona.

Una de las principales barreras para el acceso a los mercados internacionales de las capturas sierraleonesas es la falta de un marco legal que asegure el cumplimiento de las normas internacionales de seguridad y calidad alimentarias. La acuicultura, realizada principalmente por las comunidades locales de manera tradicional, se ha convertido en un objetivo prioritario para el Gobierno de Sierra Leona, esgrimiendo como argumentos la seguridad alimentaria de la población, la mejora de la dieta y la creación de empleo.

La falta de recursos del Estado hace que no existan medios suficientes para controlar la pesca

ilegal en aguas de Sierra Leona. Se estima que más del 30% de las capturas se realizan por flotas extranjeras tecnificadas, mientras que no existen datos de otras capturas, lejos de quedar el 70% en manos de pescadores artesanales. Por ello el país recibe ayuda internacional para combatir este problema.

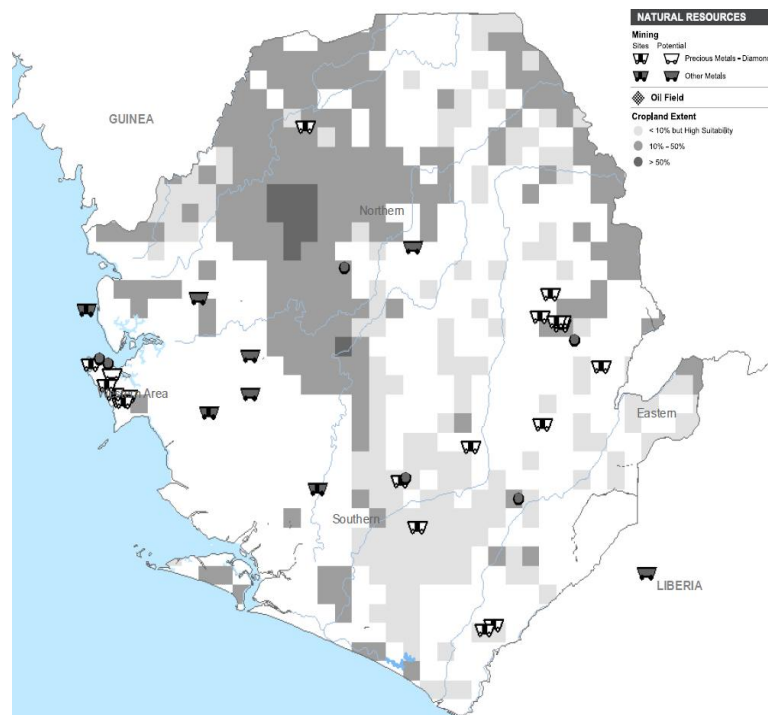
## 2.1.2 SECTOR SECUNDARIO

### Minería

Sierra Leona es una república con importantes recursos naturales, siendo la minería sin duda uno de los de mayor potencial de crecimiento y del que cabe esperar que sea uno de los pilares del futuro desarrollo del país. El sector minero representó más del 73% de las exportaciones y un 5% del PIB en el año 2017, y está detrás de los conflictos que han asolado el país: el término diamantes de sangre se acuñó precisamente por lo sucedido en Sierra Leona, cuando los grupos rebeldes empezaron a intercambiar gemas por armas para financiarse en la guerra civil (1991-2002). Para intentar mejorar la situación y aumentar la transparencia, en 2009 se aprobó una nueva [Ley de Minas y Minerales](#).

Entre otras medidas, se eliminaron incentivos fiscales y se aumentaron las regalías a las que el Estado tiene derecho; actualmente son un 6,5% para los diamantes y un 5% para minerales preciosos. Merece la pena destacar que Sierra Leona es miembro del [Proceso de Kimberley](#), dicho proceso comenzó en 2000, cuando los países productores de diamantes africanos se reunieron en Kimberley, Sudáfrica, para discutir formas de frenar el comercio de diamantes de “sangre” o los extraídos y vendidos ilegalmente por grupos rebeldes que utilizan las ganancias para financiar movimientos contra los gobiernos establecidos. Es, no obstante, un sistema criticado, pues han entrado en el mercado muchos diamantes certificados procedentes de Zimbabue.

La agencia gubernamental responsable de la administración del sector minero es el [Ministerio de Minas y Recursos Minerales](#), que ejerce su actividad a través de la National Minerals Agency, encargada de implementar las políticas del sector. La información pública disponible sobre el potencial minero de Sierra Leona es escasa, y los datos geológicos están incompletos y obsoletos.



Fuente: Africa Infrastructure Country Diagnosis, World Bank

El mapa muestra los principales núcleos mineros de Sierra Leona. Los vagones en color blanco representan explotaciones de minerales preciosos y los vagones en gris otros metales.

Aunque la minería ha sido una actividad económica importante en Sierra Leona desde los años 30, aún hoy existe un gran potencial para la extracción y exportación de minerales. Los principales minerales son el rutilo, bauxita, diamantes (depósitos aluviales y roca dura), oro y minerales de hierro. Otros recursos son el lignito, las arcillas, los metales básicos (cobre, níquel, molibdeno, plomo y zinc), cromo y platino.

El diamante ha sido tradicionalmente la pieza clave del sector minero y supuso el 22% de las exportaciones totales del año 2015, aunque parece que el mineral de hierro ha ganado importancia en los últimos años (21% de las exportaciones totales). En diciembre de 2016 la siderúrgica china Shandong Iron y Steel Group se reunió con el Presidente de Sierra Leona para discutir un proyecto en el que planea invertir [\\$ 700m en un planta de procesamiento](#) de mineral de hierro en su mina Tonkolili, representaría la mayor inversión industrial de la historia del país y en caso de realizarse daría un impulso a largo plazo a la economía nacional. Las exportaciones de diamantes desde Sierra Leona se han incrementado exponencialmente a partir del fin de la guerra, llegando a los 127 millones de dólares en el año 2015, sobre todo por la producción artesanal. El descubrimiento de nuevos yacimientos y el fin de las sanciones son dos de los principales motivos de este incremento. Como se ha señalado, los diamantes de Sierra Leona están certificados bajo el Proceso de Kimberley. Sierra Leona es conocida por producir la mayoría de diamantes de calidad gema. La zona diamantífera cubre aproximadamente una cuarta parte del país, principalmente en el sureste y este del país, en torno a Kono, Kenema y Bo. Las principales zonas de extracción son las zonas de drenaje de los ríos Sewa, Bafi, Woa, Mano y Moa.

Aunque el diamante aluvial es la producción estrella de la minería sierraleonesa, como se menciona arriba, el hierro ha reclamado en los últimos tiempos un papel más importante tras la apertura de las nuevas minas de Marampa (explotada por London Mining) y Tonkolili (explotada por African Minerals). La extracción de hierro se remonta a la década de 1930, aunque fue abandonada en los 80.

Se considera que en las condiciones más favorables la producción de oro podría llegar a cifras de 300.000 onzas anuales.

## Energía

El sector energético es una de las grandes asignaturas pendientes en Sierra Leona. La escasez de un suministro energético fiable es uno de los principales obstáculos para el desarrollo económico y social de Sierra Leona. La capacidad de potencia instalada per cápita del país se encuentra entre las más bajas del mundo con aproximadamente 180 MW disponibles para una población de más de 7 millones en 2018; lo que se traduce en que sólo un 26% de la población tenga acceso al suministro eléctrico (según datos del Banco Mundial en 2018). Además, existe gran disparidad entre las zonas urbanas, donde la tasa de acceso es del 53,2% y las zonas rurales, que están casi completamente desabastecidas de corriente eléctrica, sólo un 6,5% de la población en estas áreas goza de electricidad.

El **sector eléctrico** está regulado por la [National Electricity Act \(2011\)](#) y la [Sierra Leone Electricity and Water Regulatory Commission Act \(SLEWRC Act 2011\)](#), que sentaron las bases para la creación de las actuales instituciones públicas encargadas de gestionar el sector. En 2015 la *National Power Authority (NPA)*, empresa pública responsable de la generación, transmisión, distribución y venta de electricidad en el país, se dividió en dos en un esfuerzo por fomentar la participación privada en el sector: la *Electricity Generation and Transmission Company (EGTC)* y la *Electricity Distribution and Supply Authority (EDSA)*. La primera otorga licencias para la generación de electricidad y la segunda se encarga de fijar las tarifas.

La electricidad generada se obtiene de distintas fuentes:

**Energía hidroeléctrica:** es la principal fuente energética del país. Se estima que Sierra Leona tiene un potencial hidroeléctrico que rondaría los 2.000MW. Actualmente, existen 4 centrales de generación hidroeléctrica que agrupan una capacidad de generación de 61,5MW. Cabe destacar la central de Bumbuna, que con una capacidad instalada de 50MW es la principal central de generación eléctrica del país; existe un plan de expansión de esta central para aumentar su



capacidad hasta 143MW que supondría una inversión de 700 millones de dólares. Además, Sierra Leona cuenta con otras 5 minicentrales hidroeléctricas cuyas capacidades varían entre 120kW y 6MW.

**Energía térmica:** las centrales térmicas en Sierra Leona son especialmente importantes durante la época seca, periodo en el que las centrales hidroeléctricas no pueden funcionar a plena capacidad. En Sierra Leona existen tres centrales térmicas que utilizan distintos combustibles.

- o **Central de Kingtom:** central de 50MW ubicada en Freetown y propiedad del Ministerio de Energía de Sierra Leona que utiliza diésel como combustible.
- o **Central térmica de Port Loko:** central de 30MW propiedad de la compañía First Step y Shamsi Private, ubicada junto a su fábrica de acero, que utiliza petróleo pesado y calor residual procedente de la fábrica.

**Biomasa:** un recurso ampliamente extendido en los hogares de Sierra Leona, donde lo utilizan para cocinar, pero, además, tiene gran potencial en la generación eléctrica (se estima en 2.706GWh anuales), ya que en el país se generan unas 650.000 toneladas de residuos orgánicos anuales. Actualmente, existe una central de generación que utiliza biomasa como fuente de energía, es propiedad de la compañía Sunbird Bioenergy, está ubicada en la localidad de Makeni y tiene una capacidad de 32MW.

**Energía solar:** una fuente energética con gran potencial en Sierra Leona, donde se estima que se podrían aprovechar hasta 2.180 horas de luz anuales. Además, presenta unos índices de radiación horizontal entre 4,5 y 5,5 kWh/m<sup>2</sup> al día. Actualmente, existe un parque solar de 6MW en la localidad de Newton llevado a cabo por un consorcio de ASIC y Mulk-OGI y financiado por el Fondo de Desarrollo de Abu Dhabi y la Agencia Internacional de Energía Renovable. Además, existen varios proyectos minigríd y microgríd instalados a lo largo del país. Por otro lado, el Banco Mundial otorgó en 2018 fondos para la construcción de un parque solar fotovoltaico de 60MW en Freetown, que proporcionará electricidad a un precio por debajo de 0,07\$/kWh.

Actualmente los costes de la electricidad pública están subvencionados por el gobierno y las tarifas varían en función del tipo de consumidor. En la siguiente tabla se muestran los precios establecidos por EDSA. Al coste variable del consumo se debe añadir un gasto fijo mensual por utilización de la red, que varía entre 1 y 4 dólares mensuales en función del tipo de consumidor.

Consumidor	\$/kWh
T1 – Residencial entre 0-50kWh al mes	0,057
T1 – Residencial >50kWh al mes	0,15
T2 – Comercio	0,17
T3 – Instituciones	0,16
T4 – Industria	0,18
T7 – Metalurgia	0,19

Fuente: EDSA (2020)

Al coste variable del consumo se debe añadir un gasto fijo mensual por utilización de la red, que varía entre 1 y 4 dólares mensuales en función del tipo de consumidor.

No obstante, la red eléctrica nacional no está muy desarrollada y no suministra la electricidad necesaria para cubrir la demanda, por lo que gran parte de la población recurre a soluciones *off-grid*. Principalmente se utilizan generadores diésel independientes; se estima que en 2013 se utilizaban un total de 33.000 generadores en el país, que generaban una potencia total de 180MW.

El [Ministerio de Energía](#) junto a distintos organismos internacionales donantes está desarrollando diversos proyectos con el fin de desarrollar el sector eléctrico.

Por otra parte, en la última década, tras el anuncio del descubrimiento de **hidrocarburos** en el lecho marino en la cuenca entre Sierra Leona y Liberia, el interés por el petróleo y el gas ha sido alto; se han llevado a cabo cuatro rondas de concesión (la última se cerró en febrero de 2020) para exploración en los distintos bloques delimitados, pero se puede decir que este sector se encuentra todavía en una fase de exploración, sin que se haya conseguido por el momento extraer crudo de ninguno de los pozos.

A pesar de que aún no está confirmada la viabilidad de la explotación comercial, el primer pozo,

llamado Venus B, podría contener hasta 200 millones de barriles, y pertenece a un consorcio formado por Anadarko (40%), Repsol (25%), Woodside Petroleum (25%) y Tullow Oil (10%).

La principal legislación que rige la actividad de exploración y explotación de las reservas de petróleo en Sierra Leona es la [Petroleum \(Exploration and Production\) Act 2011](#) y, la ley que regula los beneficios obtenidos por la exploración de hidrocarburos es la [Extractive Industry Revenue Act \(2018\)](#), esta última establece royalties del 10% y el 5% para el petróleo y el gas natural respectivamente, además de otros requerimientos de impuestos para las empresas del sector. Por otro lado, la agencia gubernamental encargada de monitorizar las operaciones del sector y establecer los procesos y condiciones de concesión de licencias es la [Petroleum Directorate](#).

Si bien existe una refinería en Freetown (Sierra Leone Petroleum Refining Company Limited, construida en 1970) con una capacidad de refinado de 10.000 barriles diarios, no ha estado operativa en muchos años. El gobierno de Sierra Leona está en búsqueda de algún acuerdo de colaboración con el sector privado para la rehabilitación de la refinería. Así pues, de momento, todos los productos del petróleo son importados.

### 2.1.3 SECTOR TERCIARIO

#### Turismo

Existe un gran potencial en Sierra Leona para el desarrollo del turismo, ya que dispone de algunas de las mejores playas de África y una riqueza biológica y paisajística muy importante. Sin embargo, en 2018 tan solo llegaron al país 57.000 turistas, la mayoría a través del aeropuerto internacional de Lungi.

El sector es aún pequeño debido a la falta de infraestructuras, el alto coste de los vuelos y alojamientos y la percepción de inseguridad que sigue habiendo acerca del país. En septiembre de 2019 se elimina la necesidad de obtener el visado en el país de origen, lo que debería estimular la llegada de visitantes internacionales.

#### Transporte

La situación de las infraestructuras (ver apartado correspondiente) limita las posibilidades de transporte. Las mercancías llegan por vía marítima al puerto de Freetown, los pasajeros por vía aérea al aeropuerto de Lungi y las comunicaciones internas se realizan por carretera, si bien en temporada de lluvias algunas zonas del país permanecen prácticamente incomunicadas.

#### Telecomunicaciones

Este sector, al igual que en otros países africanos, se está desarrollando rápidamente y está teniendo un efecto transformador en la economía del país. Según los datos del Banco Mundial, el número de personas con acceso a teléfono móvil está incrementándose muy rápidamente. Por ejemplo, entre 2009 y 2010 pasó de 202 líneas por cada 1000 habitantes a 341. En 2017 un 89% de la población tiene acceso a un teléfono móvil, sin embargo, el acceso a internet es aún muy precario y la cobertura móvil en muchas zonas del país es escasa o inexistente.

La entidad reguladora es la National Telecommunications Commission (NATCOM).

La telefonía fija está monopolizada por la compañía estatal Sierratel (Sierra Leone Telecommunications Company), que también controla la única conexión internacional para telefonía del país. La concesión de su gestión recayó en la empresa Management and Development International Company (MDIC).

El país dependía por completo de satélites para realizar las conexiones internacionales hasta febrero de 2013, cuando se realizó la conexión al cable submarino ACE. Esto ha mejorado considerablemente las capacidades de ancho de banda.

Dado el mal estado de la infraestructura de línea fija, el sector móvil ha sido el principal impulsor de los ingresos generales de telecomunicaciones. Actualmente hay tres proveedores de telefonía móvil en Sierra leona : Orange, Africell y Sierratel.

#### Distribución comercial

La distribución comercial es esencialmente tradicional: existen tan sólo unos pocos puntos de venta modernos, en forma de pequeños supermercados, concentrados esencialmente en la capital (existe alguno en otros puntos del país). Estas pequeñas superficies comerciales están orientadas únicamente a expatriados y a las personas de mayor poder adquisitivo. La mayoría son de capital libanés e indio.

### **Educación**

El PNUD indica que el promedio de años de educación es de tan solo 2,9. Buena parte de la población aún no tiene acceso ni a educación primaria.

La oferta de educación superior se limita a la capital y es reducida. Existen dos universidades públicas: la Universidad de Sierra Leona y la Universidad de Njalah.

Debido a la larga guerra que dejó el país en la miseria entre 1991 y 2002, en la actualidad es difícil encontrar técnicos con una aceptable preparación. Esto puede ser un quebradero de cabeza para empresas extranjeras que ven como para conseguir un servicio aceptable necesitan traer sus propios técnicos con todo el gasto que ello conlleva.

### **Sanidad**

La atención sanitaria en Sierra Leona no es gratuita y tampoco alcanza estándares occidentales, lo que hace que la población expatriada o de mayor poder adquisitivo busque estos servicios en el extranjero. Los indicadores de salud demuestran la necesidad de grandes progresos en el sector: en 2007 fue el país con mayor mortalidad infantil del mundo, la esperanza de vida se estima en 50,7 años para las mujeres y en 49,6 años para los hombres. La mortalidad infantil se sitúa en un 9,4% (datos de 2017). Se producen epidemias de cólera, fiebre amarilla, meningitis, etc.

El Gobierno y socios colaboradores para el desarrollo, procuran un avance hacia la mejora de la disponibilidad de fondos para una mejora en las condiciones sanitarias del país.

Los proveedores de asistencia médica son un conjunto de instituciones públicas, privadas y ONG. Hay unas 100 ONG distintas operando en este sector en Sierra Leona.

### **Sector financiero**

Ver apartado correspondiente.

## **2.2 INFRAESTRUCTURAS ECONÓMICAS: TRANSPORTE, COMUNICACIONES Y ENERGÍA**

Las infraestructuras son la asignatura pendiente de Sierra Leona. Las deficiencias en el sector energético y en el transporte suponen un cuello de botella que limita el potencial de crecimiento del país. Se están haciendo grandes esfuerzos en este ámbito, con la ayuda imprescindible de donantes internacionales, pero resultan insuficientes dado el punto de partida tan atrasado. En la práctica, algunas grandes empresas (mineras, sobre todo), recurren a desarrollar las infraestructuras que necesitan por sí mismas: carreteras, aeropuertos y electricidad.

### **Transporte**

Las infraestructuras de transporte en Sierra Leona son malas. Hay dos factores explicativos principales: la guerra y la falta de inversión. En los últimos años se han hecho esfuerzos por mejorar la situación, pero dadas las ingentes necesidades, las pocas capacidades del Gobierno y el mal entorno para las concesiones, aún queda mucho por hacer.

#### *Carreteras*

Hay 11.200 kilómetros de carreteras, de las, sólo 8.200 están clasificados por el *National Road System*: De las restantes, se estima que 3.000 kilómetros pertenecen a redes urbanas y el resto a trazados rurales. Las carreteras secundarias a menudo quedan impracticables durante la

estación lluviosa.

Se calcula que, de las carreteras clasificadas, tan sólo el 8% está pavimentado y que el 40% de están en mal estado (la mayoría en zonas rurales).

El mantenimiento de las carreteras se financia mediante un impuesto sobre el carburante, pero los ingresos por esta fuente resultan manifiestamente insuficientes. Este impuesto (que llegó a ser de 0,10 dólares por litro en 2010) encarece el combustible considerablemente, lo que añadido a un mal estado de las infraestructuras y a la alta tasa de pobreza (los coches son un lujo) hace que el nivel de tráfico se mantenga bajo.

En 1992 se estableció el *Road Fund*, para asegurar la rehabilitación y mantenimiento de las carreteras públicas y se estima que en el período 2004 – 2009 se desembolsaron anualmente 15,3 millones de dólares a través de este fondo. En 2010, tomando como base este fondo, se creó la [Road Maintenance Fund Administration](#) (RMFA), que trabaja en colaboración con la [Sierra Leone Roads Authority](#) (SLRA) para invertir unos 9 millones de dólares anuales (de media) en la red de carreteras pública.

Con todo, en 2011 el [Banco Africano de Desarrollo](#) calculaba que sería necesario triplicar el gasto anual en esta partida para rehabilitar las carreteras en un periodo de cinco años.

El macroproyecto de autopista entre Abidján y Lagos de ECOWAS espera ser prolongado hasta Dakar a través de Guinea Conakry, pero sin pasar por Liberia o Sierra Leona. Ante ello, ECOWAS ha desarrollado nuevos proyectos en ambos países, sobre todo en Liberia.

La [Unión Europea](#) está financiando o va a financiar varios proyectos de mejora de las carreteras por valor de 95 millones de euros. En concreto, esta financiación se destinará a:

- Rehabilitación y mantenimiento de redes de carreteras escogidas por el Gobierno de Sierra Leona.
- Rehabilitación de secciones de la *Trans West African Highway* (Freetown – Conakry)
- Rehabilitación de 650km de carreteras rurales
- Asistencia técnica para desarrollar competencias en la SLRA

#### *Ferrocarril*

Por su parte, el ferrocarril estatal cuenta con 600 kilómetros de recorrido pero dejó de operar en 1974 y hoy en día aún no es viable. Algunas empresas mineras han construido sus propias líneas de ferrocarril.

#### *Aeropuertos*

Probablemente, uno de los problemas principales de infraestructuras de cara a la atracción de inversores extranjeros sean las malas conexiones entre Freetown y su aeropuerto (Lungi), que se encuentra 13 kilómetros al norte de la capital, pero separado por el estuario del río Rokel. Cuando esté terminada la red de carreteras que está financiando la UE, se tardará unas dos horas en llegar por coche. Como alternativa, en el pasado se podía utilizar un helicóptero y hovercraft, pero hoy en día la única posibilidad (además del rodeo por carretera) es hacerlo en barca.

El BAfD estaba impulsando, con apoyo presidencial, la construcción de un puente de casi 9 kilómetros de longitud; el primer coste estimado asciende a más de 800 millones de dólares, lo que representa cerca del 20% del PIB en 2012. Se desconoce el estado actual del proyecto.

#### *Puertos*

El de Freetown es el principal puerto del país, y constituye uno de los puertos naturales más grandes de África. El puerto de Sherbro fue diseñado para la exportación de bauxita y rutilo; el de Pepel (rehabilitado por la empresa minera African Minerals) para la exportación de hierro. Varios ríos son navegables para pequeñas embarcaciones.

La autoridad reguladora del transporte marítimo, [Sierra Leone Maritime Administration](#) (SLMA), se estableció en el año 2000, acaparando responsabilidades que hasta entonces eran competencia de la *Sierra Leone Ports Authority*. Entre otras, las funciones de esta agencia son las de la compra e instalación de sistemas de navegación y el dragado de canales.

Las políticas del país buscan incentivar la participación privada. Prueba de ello es la concesión de la gestión del puerto de Freetown a la empresa francesa Bolloré.

Uno de los ejes principales del programa del FMI es que el Gobierno cree (mediante mayor recaudación) y libere (mediante redireccionamiento del gasto) recursos para poder abordar obras de infraestructuras. Éstas, hoy por hoy, se financian con fondos de los donantes internacionales.

## **Telecomunicaciones**

La cobertura móvil aún es deficiente o inexistente en buena parte del país, mientras que las líneas fijas son escasas y no suelen estar operativas.

La conexión a internet es muy lenta, pero se espera que la situación mejore ya que próximamente Sierra Leona estará conectada mediante fibra óptica con Europa y Sudáfrica.

## **Energía**

Como se comentó anteriormente, el sector de la energía en Sierra Leona es un sector con grandes necesidades de desarrollo. La generación eléctrica no es el único problema que enfrenta el país en este ámbito, dado que el sistema de transmisión nacional también presenta graves carencias. Una gran parte de la red eléctrica sufrió fuertes daños durante la guerra y, a pesar de que en los últimos años se han llevado a cabo numerosos proyectos para recuperar y mejorar la operatividad de la red, por ahora esta sólo cubre principalmente la región occidental del país.

La red nacional es muy limitada y abastece aproximadamente a un total de 150.000 consumidores. Esta se compone principalmente de:

- Una línea de transporte de 161kV que nace en la central hidroeléctrica de Bumbuna y se extiende 220km hasta Freetown y sus alrededores en la zona occidental, suministrando electricidad a un 40% de los residentes.
- Una red independiente en la localidad de Makeni, en el distrito Port Loko, que se abastece de la energía generada en la central de Bumbuna.
- Una línea de media tensión de 33kV que transcurre desde el municipio de Bo hasta el municipio de Kenema, ambos capitales de sendos distritos en la región suroriental del país.

Además de la dificultad de acceso a la red eléctrica que existe en Sierra Leona, se añade el mal estado en el que se encuentra la misma, que cuenta con equipos viejos y anticuados, lo que provoca pérdidas aproximadas del 34,5% en la transmisión de electricidad.

Las infraestructuras eléctricas están necesitadas de fuertes inversiones. El gobierno de Sierra Leona ha asegurado fondos procedentes de distintos organismos internacionales como el Banco Mundial, el Banco Africano de Desarrollo (BAfD), el Departamento de Desarrollo Internacional del Reino Unido (DFID) o la Agencia de Cooperación Internacional de Japón (JICA) para mejorar y expandir la red Bo-Kenema (proyecto con fecha prevista de finalización en diciembre de 2020), así como llevar a cabo otros proyectos de desarrollo de la red nacional en los próximos años.

## **3 SITUACIÓN ECONÓMICA**

### **3.1 EVOLUCIÓN DE LAS PRINCIPALES VARIABLES**

El análisis de la evolución de la economía de Sierra Leona se enfrenta a la escasez de datos económicos y estadísticos, a su falta de exactitud -incluso para los estándares habituales en

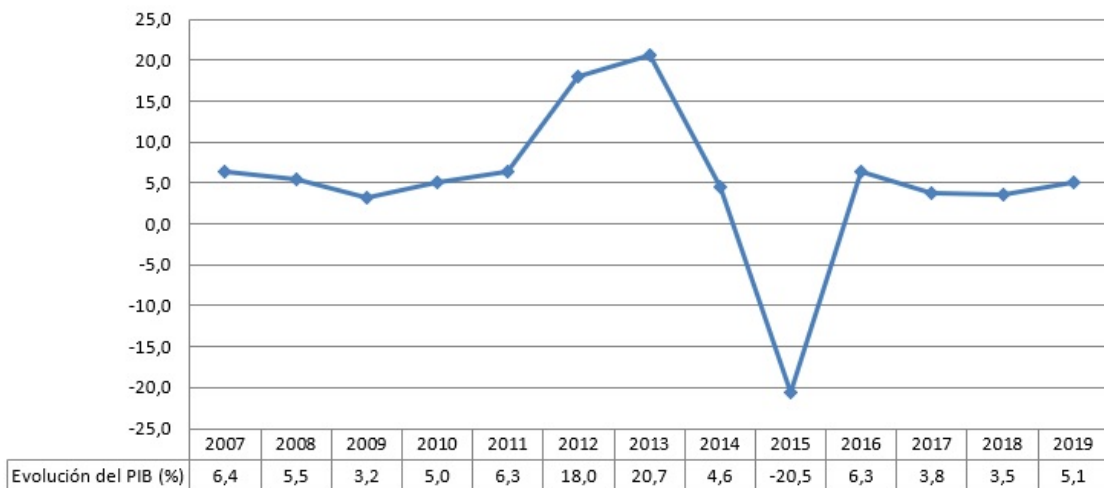
otros países del África subsahariana- y a las discrepancias en la información estadística proveniente de distintas fuentes.

Durante muchos años, Sierra Leona ha sido el peor país del planeta en términos de desarrollo y en la actualidad sigue estando a la cola (181º de 189 países). La situación es verdaderamente dramática: la esperanza de vida no llega a los 55 años y más de la mitad de los sierraleoneses son analfabetos. La renta per cápita, ya de por sí reducida, esconde una de las distribuciones de la riqueza más desiguales del mundo. Es verdad que la pobreza ha venido cayendo en los últimos años (aunque incrementándose alarmantemente en Freetown como consecuencia de la inmigración), pero el crecimiento no es inclusivo debido a su naturaleza intensiva en capital.

El sector de mayor tamaño de la economía de Sierra Leona y que ocupa a la mayor parte de la población es el primario, tanto por la agricultura de subsistencia como por la pesca artesanal. La industria minera es un motor importante de crecimiento económico y la clave de las exportaciones gracias a los diamantes, el oro, el rutilo (que es el mineral del titanio), la bauxita y, desde 2011, el hierro. En el secundario prácticamente solo cuenta la construcción (ciertos países contabilizan la minería en el primario y otros en el secundario). Los servicios públicos y, más recientemente, las telecomunicaciones y el transporte son las actividades más destacadas en el sector terciario.

El ritmo de crecimiento económico sufrió un prolongado periodo de estancamiento y recesión en los años ochenta y noventa. En la década siguiente el país empezó a crecer a buen ritmo, pero con una muy marcada tendencia decreciente. A partir de 2010 el país volvió a remontar y como consecuencia de la puesta en marcha de las minas de hierro el crecimiento del PIB rebasa los dos dígitos en 2012 y 2013. Sin embargo, con la feroz crisis sanitaria del ébola el crecimiento del PIB ya cayó al 7% en 2014, en 2015 sufrió un crecimiento negativo de 20,5%, mostrando ya una recuperación en 2016 que se ha mantenido en los últimos años. De hecho, en 2019 el crecimiento se ha acelerado hasta el 5,1% (comparado con el 3,5% de 2018). Esta evolución puede verse a continuación gráficamente:

**Evolución del PIB (%)**



*Fuente: elaboración propia a partir de datos de FMI*

Aunque no llega a los niveles registrados durante la guerra civil, la inflación continúa siendo elevada debido a la debilidad del control del gasto público, a la escasez de la producción doméstica de bienes y servicios, al comportamiento monopolístico de los importadores. Pese a que tras la crisis del Ébola la inflación se aceleró, llegando a rozar el 20% en 2017, a partir de entonces se ha ido moderando hasta alcanzar el 13,9% a finales de 2019.

El Gobierno ha firmado desde finales de 2013 sucesivos programas de asistencia financiera con el FMI, los cuales se han ido prorrogando hasta la actualidad y que, dada la actual crisis global desatada por la pandemia del COVID-19, se espera que sigan en los próximos años.

Los elevados déficit corrientes que presenta Sierra Leona en los últimos años se deben principalmente a su persistente déficit comercial. Las inversiones mineras y las actividades de reconstrucción del país han conllevado cuantiosas importaciones de capital. Asimismo, la destrucción provocada por la guerra en el sector agrícola y la inexistencia de industria local suponen una gran dependencia de las importaciones de alimentos y bienes industriales. Además, se estima que existe un importante "comercio transfronterizo no contabilizado" (eufemismo para contrabando). No obstante, las cifras actuales que rondan el 20% del PIB distan mucho de las registradas en los últimos años (con un pico en 2011 cuando el déficit corriente alcanzó el 52,3%).

**CUADRO 1: PRINCIPALES INDICADORES MACROECONÓMICOS**

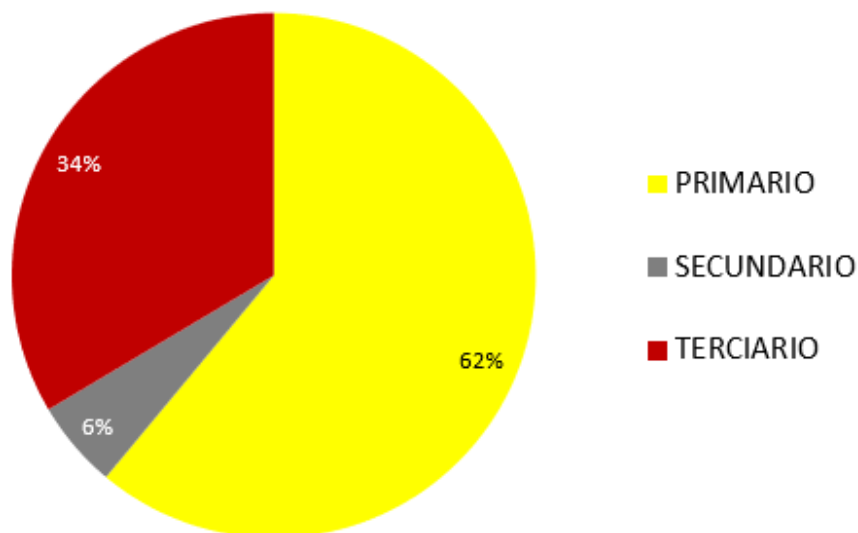
PRINCIPALES INDICADORES ECONÓMICOS	2016	2017	2018	2019
<b>PIB</b>				
PIB (MUSD a precios corrientes)	3.675	3.740	4.085	4.142
Tasa de variación real (%)	6,3	3,8	3,5	5,1
Tasa de variación nominal (%)	7,9	19,5	17,3	16,0
<b>INFLACIÓN</b>				
IPC media anual (%)	11,5	18,2	16,0	14,8
IPC fin de período (%)	17,4	15,3	14,2	13,9
<b>TIPOS DE INTERÉS DE INTERVENCIÓN DEL BANCO CENTRAL</b>				
Media anual (%)	n.d.	12,00	14,00	16,50
Fin de período (%)	11,00	13,00	16,50	16,50
<b>EMPLEO Y TASA DE PARO</b>				
Población (x 1.000 habitantes)	7.329	7.488	7.650	n.d.
Población activa (x 1.000 habitantes)	2.394	2.456	2.521	n.d.
% desempleo sobre población activa	4,6	4,5	4,4	4,4
<b>DÉFICIT PÚBLICO</b>				
% de PIB	-8,0	-8,8	-5,6	-2,9
<b>DEUDA PÚBLICA*</b>				
en M USD	1.893	2.595	2.806	2.792
en % de PIB	51,5	69,4	68,7	67,4
<b>EXPORTACIONES DE BIENES (BP)</b>				
en MUSD	654	652	639	712
% variación respecto al período anterior	12,6	-0,4	-2,0	11,4
<b>IMPORTACIONES DE BIENES (BP)</b>				
en MUSD	973	1.203	1.210	1.267
% variación respecto al período anterior	-27,8	23,7	0,6	4,7
<b>SALDO B. COMERCIAL</b>				
en MUSD	-318	-551	-571	-555
en % de PIB	-16,1	-12,3	-15,2	-13,4
<b>SALDO CUENTA CORRIENTE</b>				
en MUSD	-733	-822	-758	-582
en % de PIB	-16,0	-21,8	-18,9	-14,1
<b>DEUDA EXTERNA</b>				
en MUSD	1.598	1.716	1.713	1.764
en % de PIB	41,3	41,4	40,8	42,6

<b>SERVICIO DE LA DEUDA EXTERNA</b>				
en MUSD	38	58	58	nd
en % de exportaciones de b. y s.	4,7	5,0	4,9	n.d.
<b>RESERVAS INTERNACIONALES</b>				
en MUSD	497	501	487	506
en meses de importación de b. y s.	3,9	3,8	3,7	3,5
<b>INVERSIÓN EXTRANJERA DIRECTA</b>				
en MUSD	0	0	0	n.d.
<b>TIPO DE CAMBIO FRENTE AL DÓLAR</b>				
media anual	4.457	7.366	7.938	9.076
fin de período	5.584	7.537	8.396	9.756
Fuente: FMI, AfDB, Banco Mundial, Banco de Sierra Leona, The Economist Intelligence Unit.				
Última actualización: abril de 2020				
*Deuda doméstica				

### 3.1.1 ESTRUCTURA DEL PIB

Según el Banco Mundial, el PIB del año 2018 se reparte de la siguiente forma entre los distintos sectores económicos:

### Distribución sectorial del PIB de Sierra Leona en 2018



Fuente: elaboración propia a partir de datos del Banco Mundial. Última actualización: septiembre 2020

Vemos, por tanto, como el sector primario tiene una gran importancia en la economía sierraleonesa. Esta es una característica típica de los países en desarrollo.



**CUADRO 2: PIB POR SECTORES DE ACTIVIDAD Y POR COMPONENTES DEL GASTO**

<b>PIB POR SECTORES DE ACTIVIDAD Y POR COMPONENTES DEL GASTO (%)</b>	<b>2015</b>	<b>2016</b>	<b>2017</b>	<b>2018</b>
<b>POR SECTORES DE ORIGEN</b>				
<b>PRIMARIO</b>	<b>58,7</b>	<b>58,2</b>	<b>61,0</b>	<b>62,1</b>
AGRICULTURA	n.d.	n.d.	n.d.	n.d.
GANADERÍA	n.d.	n.d.	n.d.	n.d.
PESCA	n.d.	n.d.	n.d.	n.d.
SILVICULTURA	n.d.	n.d.	n.d.	n.d.
<b>SECUNDARIO</b>	<b>4,6</b>	<b>5,6</b>	<b>5,5</b>	<b>5,5</b>
MINERÍA	n.d.	n.d.	n.d.	n.d.
INDUSTRIA MANUFACTURERA	n.d.	n.d.	n.d.	n.d.
CONSTRUCCIÓN	n.d.	n.d.	n.d.	n.d.
ELECTRICIDAD	n.d.	n.d.	n.d.	n.d.
AGUA	n.d.	n.d.	n.d.	n.d.
<b>TERCIARIO</b>	<b>33,9</b>	<b>33,3</b>	<b>33,5</b>	<b>34,1</b>
FINANZAS	n.d.	n.d.	n.d.	n.d.
PROPIEDAD DE VIVIENDA	n.d.	n.d.	n.d.	n.d.
ADMINISTRACIÓN PÚBLICA	n.d.	n.d.	n.d.	n.d.
COMERCIO	n.d.	n.d.	n.d.	n.d.
HOTELES, BARES Y RESTAURANTES	n.d.	n.d.	n.d.	n.d.
TRANSPORTE	n.d.	n.d.	n.d.	n.d.
COMUNICACIONES	n.d.	n.d.	n.d.	n.d.
OTROS SERVICIOS	3,6	n.d.	n.d.	n.d.
<b>TOTAL</b>	<b>100,0</b>	<b>100,0</b>	<b>100,0</b>	<b>100,0</b>
<b>POR COMPONENTES DEL GASTO</b>				
CONSUMO	113,3	114,5	103,5	108,2
Consumo privado	10,2	12,4	10,4	9,2
Consumo público	103,1	102,1	93,1	99,0
FORMACIÓN BRUTA DE CAPITAL FIJO	15,5	20,1	18,5	13,6
FBCF	20,2	20,1	20,5	18,3
Var. existencias	n.d.	n.d.	n.d.	n.d.
EXPORTACIONES DE BIENES Y SERVICIOS	19,5	21,4	24,3	26,0
IMPORTACIONES DE BIENES Y SERVICIOS	47,4	54,5	48,0	39,2
DISCREPANCIA ESTADÍSTICA	n.d.	n.d.	n.d.	n.d.
<b>TOTAL</b>	<b>100,0</b>	<b>100,0</b>	<b>100,0</b>	<b>100,0</b>
<i>Fuente: Statistics Sierra Leone (SSL)</i>				
<i>Última actualización: marzo de 2020</i>				

### 3.1.2 PRECIOS

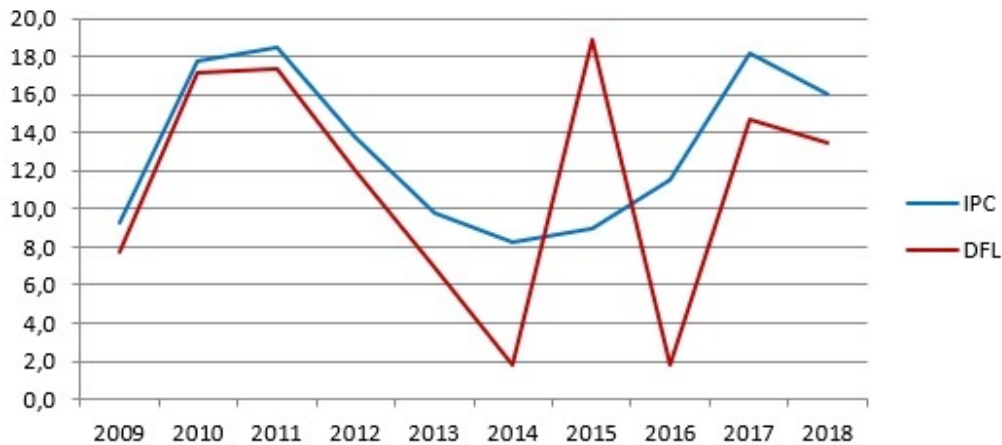
La evolución de los precios es una de las mayores preocupaciones tanto del Gobierno como de la población. En muchos países, especialmente cuando cuentan con un tipo de cambio flexible (como es el caso de Sierra Leona), la inflación no es un problema económico de primer orden (como sí debe serlo, por ejemplo, la productividad), pero en Sierra Leona sí lo es, ya que en términos absolutos la inflación es alta y, sobre todo, el país es pobre. La inflación tiene efectos especialmente perniciosos sobre la población con menores capacidades económicas que, en general, no pueden acceder a los mismos productos financieros que la gente con mayor poder adquisitivo, de modo que ven erosionado su ahorro que, literalmente en muchos casos, son billetes guardados en una lata. Además, este sector de la población puede tener más dificultades para sustituir bienes en su cesta de consumo, de modo que absorben todo el impacto del

aumento de los precios disminuyendo su consumo, que ya era escaso. No es de extrañar, pues, que en estos países el aumento de los precios de los productos agrarios haya generado revueltas.

La inflación ha ido acelerándose cada vez más durante los últimos años, pasando de un 8-9% en el periodo 2013-16 a situarse por encima del 15% a partir de entonces. La elevada inflación puede achacarse a un círculo vicioso por el cual los altos déficit fiscales del Gobierno son financiados por el Banco Central mediante el aumento de la base monetaria, lo cual genera un aumento en el nivel general de precios, una depreciación del leone, lo que genera, a su vez, una inflación todavía mayor. Esto ha fomentado un mercado de cambio paralelo al oficial en las calles del país, alimentando el interés por poseer moneda extranjera.

A continuación, se puede observar gráficamente la evolución de la inflación en Sierra Leona. Con la excepción del año 2015, el resto de los años se observa que la inflación es mayor midiéndola con el IPC que con el deflactor. Es decir, que los precios de los bienes consumidos en Sierra Leona (tanto importados como producidos localmente) crecen a mayor velocidad que los precios de los bienes producidos en Liberia (para consumo interno y exportación). Esto es un reflejo de la dualidad que presenta la economía sierraleonesa entre su sector exportador, muy concentrado en ciertas materias primas cuyos precios se determinan a nivel internacional, y el resto de su economía, en buena medida informal.

### Evolución de la inflación (%)



*Fuente: Elaboración propia a partir de datos del Banco Mundial. Última actualización septiembre 2020.*

### 3.1.3 POBLACIÓN ACTIVA Y MERCADO DE TRABAJO. DESEMPLEO

En Sierra Leona se observan tres características básicas comunes en bastantes países menos desarrollados: la tasa de paro es elevada, la economía informal es extensa y la mayor parte de la población empleada (en torno al 55%) lo está en el sector primario, fundamentalmente agrario. A pesar de la importancia de la minería, este sector es intensivo en capital, por lo que no genera tantos empleos.

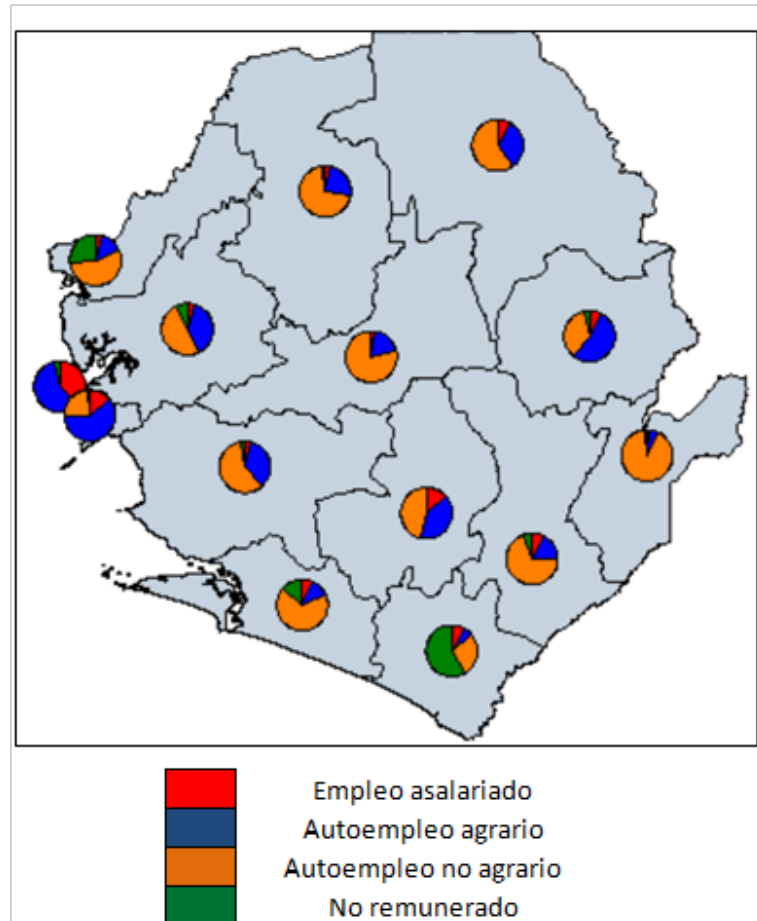
La tasa de ocupación en Sierra Leona fue superior al 65% en el año 2014 según el último informe publicado Sierra Leone 2014 Labor Force Survey Report publicado por el Departamento de Estadísticas de Sierra Leona en colaboración con el Banco Mundial y la Organización Internacional de Trabajadores en 2016. Según este informe no existen grandes diferencias entre hombres y mujeres en la tasa de ocupación a excepción de entre los rangos de edad más jóvenes, donde las mujeres cuentan con tasas de empleabilidad más elevadas. Si existe, no obstante, desigualdades considerables entre sexos en la remuneración percibida, siendo esta entre 2 y 3 veces superiores entre los varones.

La asistencia a la escuela o a cursos formativos fue la razón más común (54%) para no participar

en el mercado laboral, seguido de la falta de recursos para iniciar un negocio (16%) y el desempeño de las labores del hogar (10%). Más de la mitad de la población es analfabeta.

En un país en el que la agricultura desempeña un papel fundamental en la economía, no es de extrañar que las tasas más altas de desempleo se den entre jóvenes residentes en áreas urbanas en la zona occidental del país que cuentan con, por lo menos, educación secundaria. Del mismo modo, las mayores tasas de ocupación se encuentran en las zonas rurales entre los grupos de población más (y menos) educados.

La principal fuente de ingresos de la población proviene del autoempleo. Menos de un 10% de los trabajadores lo hacen por cuenta ajena.



Fuente: [Sierra Leone 2014 Labor Force Survey Report](#).

### 3.1.4 DISTRIBUCIÓN DE LA RENTA

El análisis de los datos económicos de Sierra Leona se enfrenta a la falta de consenso entre las diferentes fuentes de información. De este modo, tanto los datos de PIB como la población del país están basados en muchas ocasiones en estimaciones, por lo que existen discrepancias a la hora de determinar el PIB per cápita y otros datos similares. En la siguiente tabla se resumen los principales indicadores:

PIB per cápita (USD)		PIB per cápita PPA (USD)		INB método Atlas (USD)	
2017	2018	2017	2018	2017	2018
499	534	1.500	1.490	520	490

Fuente: Banco Mundial  
Última actualización: abril de 2020

Vemos que el Ingreso Nacional Bruto (INB) calculado según el método Atlas es inferior al PIB. Esto es debido a que la cifra del INB no cuantifica toda la producción realizada en el interior del país, como sí hace el PIB, sino que incluye los ingresos de todos los residentes sierraleoneses, con independencia de donde se haya generado dicho ingreso, y de nadie más. Por tanto, el INB inferior es debido a los ingresos producidos en Sierra Leona por empresas residentes en otros países, especialmente en el sector minero.

El PIB per cápita en dólares corrientes es el indicador por antonomasia de la renta per cápita, pero probablemente no sea el más adecuado para todas las circunstancias, especialmente si lo que se trata de medir son los niveles de pobreza. El PIB per cápita en dólares PPA (es decir, teniendo en cuenta la diferencia de poder adquisitivo que tiene allí un dólar) o el ingreso nacional bruto (INB) medido mediante el método Atlas son, en este sentido, mucho más adecuados para medir el mencionado nivel de pobreza.

En cualquier caso, los valores de renta antes indicados están distribuidos de forma desigual en el país. El índice de Gini para el año 2018 fue 0,357 (cuanto más cerca de 1, menos igualitaria es la distribución de la riqueza). Como referencia, un país escandinavo puede estar en un 0,25 y España está en el 0,33. Sierra Leona, en definitiva, está dentro de la categoría de países de renta baja de la clasificación del Banco Mundial, el cual usa para tal fin el INB medido por el método Atlas.

### **3.1.5 POLÍTICAS FISCAL Y MONETARIA**

La situación de las cuentas públicas es estructuralmente mala. Los ingresos públicos son exiguos (inferiores al 15% del PIB) y aunque los gastos también lo son (dejando por tanto a la población sin coberturas básicas), éstos son sistemáticamente mayores que aquéllos, de modo que el país sufre un déficit público estructural. Además, depende de la ayuda internacional para financiar su gasto: hasta la fecha, las donaciones han representado entre la segunda y la cuarta parte del presupuesto. Debe recordarse que la gestión de las finanzas públicas es la clave de todos los programas que ha firmado con el FMI y una de las claves del crecimiento: Sierra Leona debe conseguir aumentar la recaudación, corregir su estructura de gasto y aumentar su gasto en infraestructuras esenciales.

El nuevo programa del FMI firmado a finales de 2018 y dotado con 172,1 millones de dólares, se extenderá por un periodo de 43 meses. Con este nuevo programa, el Fondo busca mejorar las perspectivas de crecimiento del país a largo plazo y superar los escollos que surgieron con la anterior Administración, que incurrió en una carencia de disciplina en el plano fiscal, monetario y tuvo varios episodios de corrupción, lo que obligó al Fondo a suspender el anterior programa que tenía vigente.

Los objetivos fundamentales del programa en vigor son reducir la inflación, aumentar los ingresos públicos para que el gasto sea compatible con la sostenibilidad de la deuda y salvaguardar la estabilidad financiera.

La prioridad del Banco de Sierra Leona (BSL), siguiendo las recomendaciones del FMI, es restablecer la estabilidad de precios, después del momento inflacionista que sufrió el país a finales de 2016, cuando el gobierno utilizó financiación indirecta del banco central a través de operaciones de mercado secundario. El FMI espera que a finales del programa la inflación se encuentre por debajo del 10%.

Debido a la alta inflación, el BSL ha mantenido una política monetaria restrictiva con elevados intereses en los préstamos comerciales a lo largo de 2018 y 2019.

El FMI en sus recomendaciones incluye fortalecer su capacidad de previsión de liquidez y desempeñar un papel más activo en el mercado secundario de valores que le permita gestionar su liquidez.

El BCSL también ha llevado a cabo una serie de medidas regulatorias y de supervisión encaminadas a disminuir los problemas de morosidad en el sector bancario.

### 3.2 PREVISIONES MACROECONÓMICAS

Las perspectivas económicas de Sierra Leona en la actualidad son extremadamente inciertas y se encuentran supeditadas al impacto económico y sanitario que tenga la pandemia del COVID-19. Aunque el FMI espera que el país siga a medio plazo una senda de crecimiento promedio del 4,5%, el crecimiento para el año 2020 será sin duda inferior.

Para tratar de mitigar el impacto económico y presupuestario de la pandemia, el FMI y el Banco Mundial han decidido en abril de 2020 condonar las deudas de Sierra Leona (13,36 millones de Derechos Especiales de Giro y 7,5 millones de dólares, respectivamente). Sin embargo, esto se antoja insuficiente en caso de que no lleguen más ayudas, puesto que el impacto económico del COVID-19 está siendo muy alto, dando lugar a diversos fenómenos que, en caso de persistir, podrían llevar al país a experimentar serios problemas de balanza de pagos:

- fuerte caída de los precios de materias primas exportadas por el país;
- fugas masivas de capitales de los países en desarrollo hacia valores seguros de los países desarrollados (con la resultante depreciación de las monedas de los primeros);
- caídas en la inversión extranjera, de la que dependen muchas infraestructuras esenciales;
- y
- menor entrada de remesas por la crisis de los países desarrollados.

### 3.3 OTROS POSIBLES DATOS DE INTERÉS ECONÓMICO

En mayo de 2011 Sierra Leona abandonó el sistema imperial de medidas y se pasó al métrico decimal.

En mayo de 2011 se abrió en las cercanías de Freetown la primera zona libre de impuestos de África occidental: [First Step Economic Opportunity Zone](#). Todas las empresas que se asienten en dicha zona no tendrán que pagar impuestos durante tres años y obtendrán exenciones fiscales (tanto aranceles como otros tributos) sobre los bienes importados; además, se les garantiza el suministro de agua y electricidad. First Step es un consorcio formado por el Gobierno de Sierra Leona (25%) y una ONG estadounidense llamada [World Hope International](#) (75%).

Los jefes tradicionales detentan la propiedad de la tierra en todo el país a excepción de la capital, donde es el Estado el propietario. Para la adquisición de la tierra el Estado puede facilitar las transacciones con los jefes tradicionales y recomienda el precio de compra en los terrenos agrícolas: 12 dólares por hectárea. De todas formas, la propiedad de la tierra no se transmite de igual forma que en España. La nuda propiedad de la tierra la mantienen los jefes tradicionales y se conceden derechos por 50 años, extensibles a dos periodos más de 22 años.

### 3.4 COMERCIO EXTERIOR DE BIENES Y SERVICIOS

Sierra Leona es un país típico de África Occidental, es decir, tradicionalmente ha sufrido déficit comercial y sus exportaciones dependen de un reducido grupo de productos (mineral de hierro, diamantes, oro, cacao y madera). La evolución de su comercio se encuentra, por tanto, vinculada inevitablemente a las variaciones de los precios de las materias primas exportadas.

#### 3.4.1 APERTURA COMERCIAL

El grado de apertura comercial (cuánto representa el comercio en la renta nacional; es decir, exportaciones más importaciones divididas por el PIB nominal) se sitúa en los últimos años en torno al 45-50% del PIB.

En general no hay significativas barreras no arancelarias formales (contingentes, normas técnicas, etc.) y aunque las barreras arancelarias sí pueden ser onerosas (el tipo arancelario máximo es el 35%), el país manufactura tan poco que importa de todo.

#### 3.4.2 PRINCIPALES SOCIOS COMERCIALES

Europa es el mayor socio importador de productos sierraleoneses, excluyendo los intercambios informales no registrados. Actualmente Sierra Leona se beneficia de un acceso sin impuestos y

sin cuotas de importación a los mercados europeos gracias al “Todo menos armas”. Tradicionalmente, el patrón geográfico ha reflejado el sectorial: como los famosos diamantes de Sierra Leona eran el principal producto sierraleonés exportado, Bélgica (Amberes) era el principal socio importador. La aparición del mineral de hierro ha hecho cambiar parcialmente la situación, de modo que en los últimos años, China se ha convertido en el principal cliente de Sierra Leona.

En cuanto a las importaciones, los principales proveedores de Sierra Leona son China, India, Estados Unidos y Emiratos Árabes Unidos.

**CUADRO 3: EXPORTACIONES POR PAÍSES (PRINCIPALES PAÍSES CLIENTES)**

<b>PRINCIPALES PAÍSES CLIENTES</b>					
<b>(Datos en millones de euros)</b>	<b>2015</b>	<b>2016</b>	<b>2017</b>	<b>2018</b>	<b>%</b>
China	148,6	216,4	299,2	150	24,2
Bélgica	135,9	108,7	116,2	123,3	19,9
Rumanía	55,6	54,3	50,8	70,9	11,4
Estados Unidos	36,1	27,7	27,9	48,4	7,8
Alemania	3,4	11,9	18,8	27,0	4,3
Países Bajos	26,8	29,8	66,7	21,7	3,5
Francia	27,2	18,2	19,6	19,1	3,1
Emiratos Árabes Unidos	28,8	15,8	10,8	17,3	2,8
Austria	10,3	18,5	11,2	14,5	2,3
India	18,0	12,0	18,7	11,6	1,9
Otros	90,8	97,9	176,2	116,6	18,8
<b>TOTAL</b>	<b>581,5</b>	<b>611,2</b>	<b>816,3</b>	<b>620,3</b>	<b>150</b>
Fuente: UN Statistics Última actualización: abril de 2020					

**CUADRO 4: IMPORTACIONES POR PAÍSES (PRINCIPALES PAÍSES PROVEEDORES)**

<b>PRINCIPALES PAÍSES PROVEEDORES</b>					
<b>(Datos en millones de euros)</b>	<b>2015</b>	<b>2016</b>	<b>2017</b>	<b>2018</b>	<b>%</b>
China	249,3	218,7	214,6	214,4	23,2
India	86,0	73,0	87,7	89,7	9,7
Estados Unidos	76,0	62,1	74,5	62,4	6,8
Emiratos Árabes Unidos	72,6	54,8	51,5	52,1	5,6
Turquía	39,6	35,8	44,8	44,5	4,8
Países Bajos	49,7	35,2	51,3	40,0	4,3
Sudáfrica	23,8	20,5	42,6	38,7	4,2
Reino Unido	48,4	36,0	35,6	34,8	3,8
Brasil	41,2	21,9	36,9	32,3	3,5
Bélgica	39,0	29,3	39,8	31,9	3,5
Otros	396,4	321,3	335,0	282,8	30,6
<b>TOTAL</b>	<b>1.122,0</b>	<b>908,6</b>	<b>1.014,3</b>	<b>923,7</b>	<b>214,6</b>
Fuente: UN Statistics Última actualización: abril de 2020					

### 3.4.3 PRINCIPALES SECTORES DE BIENES (EXPORTACIÓN E IMPORTACIÓN)

Las exportaciones sierraleonesas se encuentran muy concentradas en unos pocos productos, por lo general minerales, madera y alimentos.

Entre las principales exportaciones mineras ha destacado en los últimos años el mineral de hierro (en 2013 llegó a suponer más de la mitad de las exportaciones). Sin embargo, en 2018, apenas representó el 4% de los ingresos totales (con una caída de 200 millones de euros

respecto al año anterior), ya que la caída en el precio llevó a que las dos grandes mineras que operaban en el país cesaran temporalmente su actividad. En 2018 tuvieron más empuje las exportaciones de bauxita (12% del total) y rutilo (22%), tendencia que ha continuado en 2019.

Las exportaciones de diamantes suponen en torno al 12% del total de los exportado. Merece la pena destacar que Sierra Leona es miembro del Proceso de Kimberley, mediante el cual se emiten certificados atestiguando que la venta y el comercio de tales diamantes no contribuyen a los conflictos.

En los últimos años ha crecido de manera notable la exportación de madera (15% del total).

Las exportaciones de pescado (5%) y cacao (4%) también tienen un peso relevante en el comercio exterior de Sierra Leona.

Por su parte, las importaciones de Sierra Leona son más variadas y, por lo general, tienen mayor valor añadido que sus exportaciones. El país importa todo tipo de maquinaria y productos intermedios, así como alimentos, combustibles y productos farmacéuticos, entre otros.

#### CUADRO 5: EXPORTACIONES POR SECTORES

PRINCIPALES PRODUCTOS EXPORTADOS					
(Datos en millones de euros)	2015	2016	2017	2018	%
25-27 PRODUCTOS MINERALES	310,3	317,3	448,1	269,2	43,4
44-46 MADERA, CARBÓN VEGETAL, CORCHO	1,1	36,3	38,6	93,4	15,1
71 PIEDRA, METAL. PRECIO.; JOYER.	146,0	109,7	108,7	83,5	13,5
84-85 MÁQUINAS ELÉCTRICAS	22,9	31,1	36,1	60,7	9,8
1-5 ANIMALES VIVOS Y PRODUCTOS DEL REINO ANIMAL	15,3	20,9	36,5	31,0	5,0
16-24 PRODUCTOS DE IND. ALIMENTACIÓN, BEBIDAS Y TABACO	28,7	35,5	74,3	27,5	4,4
72-83 METALES COMUNES	14,7	13,1	17,6	15,3	2,5
86-89 MATERIAL DE TRANSPORTE	6,0	9,0	19,8	9,1	1,5
15- GRASAS Y ACEITES ANIMALES O VEGETALES	0,5	0,7	3,2	6,0	1,0
6-14 PRODUCTOS DEL REINO VEGETAL	5,5	18,8	6,6	4,5	0,7
OTROS SECTORES	30,5	18,8	27,0	19,9	3,2
<b>TOTAL</b>	<b>581,5</b>	<b>611,2</b>	<b>816,3</b>	<b>620,3</b>	<b>100</b>

*Fuente: UN Statistics*  
*Última actualización: abril de 2020*

#### CUADRO 6: EXPORTACIONES POR CAPÍTULO ARANCELARIOS

PRINCIPALES PRODUCTOS DE LA EXPORTACIÓN					
(Datos en millones de euros)	2015	2016	2017	2018	%
26-MINERALES, ESCORIAS Y CENIZAS	308,2	316,1	445,0	260,5	42,0
44-MADERA Y SUS MANUFACTURAS	1,1	36,3	38,6	93,4	15,1
71-PIEDRA, METAL. PRECIO.; JOYER.	146,0	109,7	108,7	83,5	13,5
84-MÁQUINAS Y APARATOS MECÁNICOS	13,3	23,4	25,7	47,5	7,6
03- PESCADOS, CRUSTÁCEOS, MOLUSCOS	9,6	19,9	36,2	30,2	4,9
18-CACAO Y SUS PREPARACIONES	20,6	34,8	64,1	26,3	4,2
85-APARATOS Y MATERIAL ELÉCTRICOS	9,6	7,7	10,3	13,3	2,1
27-COMBUSTIBLES, ACEITES MINERAL.	2,1	1,0	3,0	8,7	1,4
72-FUNDICIÓN, HIERRO Y ACERO	8,8	4,9	9,0	7,2	1,2
87-VEHÍCULOS AUTOMÓVILES; TRACTORES	4,0	3,4	15,6	7,2	1,2

<b>TOTAL</b>	<b>581,5</b>	<b>611,2</b>	<b>816,3</b>	<b>620,3</b>	<b>100</b>
<i>Fuente: UN Statistics</i>					
<i>Última actualización: abril de 2020</i>					

#### CUADRO 7: IMPORTACIONES POR SECTORES

<b>PRINCIPALES PRODUCTOS IMPORTADOS</b>					
<b>(Datos en millones de euros)</b>	<b>2015</b>	<b>2016</b>	<b>2017</b>	<b>2018</b>	<b>%</b>
84-85 MÁQUINAS ELÉCTRICAS	180,1	147,3	177,2	183,2	19,8
16-24 PRODUCTOS DE IND. ALIMENTACIÓN, BEBIDAS Y TABACO	143,2	124,8	141,1	120,3	13,0
6-14 PRODUCTOS DEL REINO VEGETAL	115,0	84,2	144,5	114,4	12,4
72-83 METALES COMUNES	83,1	65,9	81,2	103,4	11,2
86-89 MATERIAL DE TRANSPORTE	129,9	93,4	89,6	75,8	8,2
28-38 PRODUCTOS DE LAS INDUSTRIAS QUÍMICAS	85,5	90,5	85,2	66,9	7,2
39-40 PLÁSTICO Y CAUCHO	63,5	47,7	49,7	49,6	5,4
25-27 PRODUCTOS MINERALES	89,2	39,0	35,8	34,5	3,7
50-63 MATERIAS TEXTILES Y SUS MANUFACTURAS	58,6	44,4	44,5	30,4	3,3
1-5 ANIMALES VIVOS Y PRODUCTOS DEL REINO ANIMAL	32,0	28,5	27,6	29,9	3,2
OTROS SECTORES	141,9	142,7	137,9	115,4	12,5
<b>TOTAL</b>	<b>1.122,0</b>	<b>908,6</b>	<b>1.014,3</b>	<b>923,7</b>	<b>100</b>
<i>Fuente: UN Statistics</i>					
<i>Última actualización: abril de 2020</i>					

#### CUADRO 8: IMPORTACIONES POR CAPÍTULO ARANCELARIOS

<b>PRINCIPALES PRODUCTOS DE LA IMPORTACIÓN</b>					
<b>(Datos en millones de euros)</b>	<b>2015</b>	<b>2016</b>	<b>2017</b>	<b>2018</b>	<b>%</b>
84 - MÁQUINAS Y APARATOS MECÁNICOS	97,7	85,5	102,0	109,5	11,9
10 - CEREALES	93,4	65,2	118,3	89,0	9,6
85 - APARATOS Y MATERIAL ELÉCTRICOS	82,4	61,9	75,1	73,7	8,0
87 - VEHÍCULOS AUTOMÓVILES; TRACTORES	93,3	70,2	76,6	68,4	7,4
73 - MANUF. DE FUNDIC., HIER./ACERO	30,6	21,0	37,7	45,3	4,9
39 - MAT. PLÁSTICAS; SUS MANUFACTU	45,2	36,6	35,8	39,2	4,2
72 - FUNDICIÓN, HIERRO Y ACERO	35,6	27,2	28,1	34,3	3,7
21 - PREPARAC. ALIMENTICIAS DIVERSAS	27,7	29,2	32,8	33,8	3,7
30 - PRODUCTOS FARMACÉUTICOS	38,9	53,3	38,3	29,4	3,2
22 - BEBIDAS TODO TIPO (EXC. ZUMOS)	31,2	24,0	23,2	21,6	2,3
<b>TOTAL</b>	<b>1.122,0</b>	<b>611,2</b>	<b>1.014,3</b>	<b>923,7</b>	<b>100</b>
<i>Fuente: UN Statistics</i>					
<i>Última actualización: abril de 2020</i>					

#### 3.4.4 PRINCIPALES SECTORES DE SERVICIOS (EXPORTACIÓN E IMPORTACIÓN)



En cuanto a la importación, y debido a la transformación del país y a sus características estructurales, tienen mucha relevancia los servicios de transporte y los de construcción.

Por el lado de la exportación de servicios, destacar que como consecuencia de la crisis del ébola, el turismo, que empezaba a cobrar importancia, ha registrado una espectacular caída que se ha mantenido en los siguientes ejercicios.

### 3.5 TURISMO

Sierra Leona tiene un potencial turístico importante debido a la calidad de sus playas (entre las mejores de África), la amabilidad de sus habitantes y la riqueza de sus paisajes naturales. Sin embargo, en la última década, el país apenas ha acogido entre 40.000 y 50.000 turistas internacionales cada año (y muchos de ellos en realidad por visitas de negocios). Los últimos datos disponibles, de 2018, dan una estimación de 57.000 visitantes, continuando la tendencia al alza que se ha observado tras el desplome derivado de crisis del ébola. La situación actual del sector es muy negativa, debido a las restricciones a la movilidad de personas impuestas como consecuencia de la pandemia del COVID-19.

De acuerdo con los datos de la Organización Mundial del Turismo, esta actividad generó un gasto de 39 millones de dólares, lo que supone en torno al 1% del PIB del país. La percepción de inseguridad (alejada de la realidad actual), la carencia de infraestructuras, además de los problemas comunes de África occidental (lluvia en el verano europeo, vuelos caros, dificultades con los visados, riesgo de enfermedades tropicales y necesidad de vacunaciones, etc.) limitan el atractivo del país como destino turístico e impide que la industria turística local pueda situarse al nivel de otros países de la zona como Senegal o Gambia.

Tanto el Gobierno como el sector privado están realizando esfuerzos para mejorar las condiciones turísticas del país. Se estima la demanda no cubierta de alojamientos hoteleros en unas 80.000 noches de hotel al año. En 2014 abrió la cadena Radisson Blu el hotel Mammy Yuku, y en 2015 el hotel The Hub, y otros hoteles más pequeños en la capital, lo que supuso una importante aportación al sector, sobre todo enfocado al turismo de negocios. A las pocas plazas hoteleras actuales se irán sumando nuevas aperturas:

- Golden Tulip ha abierto su hotel en la zona de la playa de Freetown
- El grupo Hilton tenía previsto abrir a finales de 2018 el hotel Cape Sierra (cuatro estrellas), aunque el proyecto está sufriendo retrasos en su construcción y se habla de 2020.
- En 2017 abrió Atlantic Lumley Hotel con capital de inversores de Hong Kong.
- El Estado regentará el hotel Brookfields y lo usará como centro de formación de personal para el sector.
- Empresarios locales buscan inversores extranjeros para el Lakka Cotton Club.
- Tokeh Resort será uno de los hoteles más lujosos, conectado directamente con el aeropuerto de Lungi por barco y con spa, instalaciones deportivas, etc.
- Otro proyecto es el del hotel Konakridee, situado cerca del aeropuerto.

### 3.6 INVERSIÓN EXTRANJERA

#### 3.6.1 RÉGIMEN DE INVERSIONES

El estudio “[Doing Business 2020](#)” del Banco Mundial sitúa a Sierra Leona en el puesto 163 del escalafón de países en cuanto a la facilidad para hacer negocios. Hay que destacar que el país ha caído varias posiciones en los últimos años. En cualquier caso, se trata de un país en el que resulta muy complicada la actividad empresarial.

Como notas positivas, destacan la protección para los inversores y la rapidez para la constitución de una empresa. Por el contrario, es especialmente difícil conseguir acceso a la electricidad, permisos de construcción, los concursos de acreedores y la ejecución de los contratos.

No existe una única fuente oficial donde se pueda tener acceso a toda la normativa relevante para los negocios aunque la página de la agencia de promoción de inversiones de Sierra Leona (SLIEPA) ofrece [bastante información](#) al respecto y la [Investment Promotion Act](#) de 2007 es la ley de referencia. Por otro lado, existen algunos compendios de leyes en internet que recogen las normas más importantes. Destaca la [base de datos jurídica](#) del propio estudio “*Doing Business*”, una [web independiente](#) sobre Sierra Leona o la [compilación](#) que ofrece la

Organización Mundial del Trabajo.

Por otro lado, no existen requisitos mínimos sobre la cuantía de la inversión de empresas extranjeras ni la exigencia de que parte del capital esté en manos locales. Sin embargo, no se permite la inversión extranjera en los siguientes sectores: armas y munición, fabricación de cemento, extracción de granito o arenisca, manufacturas de determinados bienes duraderos y equipamiento policial, militar o de prisiones.

Por su parte, las empresas mineras deben registrarse y adquirir una licencia anual en el [Ministerio](#) de Minas. Los costes de licencia varían en función del subsector de actividad y del mineral extraído.

### 3.6.2 INVERSIÓN EXTRANJERA POR PAÍSES Y SECTORES

Al igual que en otros países del África occidental, y aunque no conste a veces claramente en las estadísticas, los libaneses controlan buena parte de las principales empresas del país, principalmente de distribución comercial e industrias básicas manufactureras.

En los últimos años destacan las inversiones en el sector minero. Algunas de estas empresas están radicadas principalmente en Reino Unido, Sudáfrica o China.

El sector agrícola ha comenzado a despertar el interés de inversores internacionales, que han sido atraídas por el potencial de producción para la exportación, o para el abastecimiento del mercado local. Buen ejemplo de ello es la entrada en 2017 del gigante Dole en el país que producirá piñas envasadas destinadas a la exportación. La Administración local está utilizando su ejemplo para atraer a otros inversores internacionales dentro del sector. También es común encontrarse con operaciones procedentes de Mauricio. La razón es que el país cuenta con una laxa regulación bancaria que le ha permitido convertirse en una importante plaza financiera para África.

### CUADRO 9: FLUJO DE INVERSIONES EXTRANJERAS POR PAÍSES Y SECTORES

INVERSION EXTRANJERA POR PAISES Y SECTORES				
(Datos en millones de USD)	2015	2016	2017	2018
POR PAISES	n.d.	n.d.	n.d.	n.d.
POR SECTORES	n.d.	n.d.	n.d.	n.d.

Última actualización: septiembre 2020

### 3.6.3 OPERACIONES IMPORTANTES DE INVERSIÓN EXTRANJERA

African Minerals explotaba desde 2011 la mina de hierro de Tonkolili, que es una de las mayores del mundo y que se esperaba transformaría la economía de Sierra Leona. La empresa obtuvo la concesión por 65 años. Hubo mucha polémica en torno a la operación, con voces cuestionando si African Minerals había actuado en el marco de la Ley de Minas y Minerales de 2009. Debido a la caída del precio del mineral de hierro la empresa abandonó el país y en 2016 la empresa china Shandong se hizo con la concesión. La situación del precio del mineral en 2018 afectó a las operaciones de la empresa, que llevó a cabo recortes de personal en sus minas, lo que tuvo un fuerte impacto mediático al tratarse del mayor empleador del país.

En general, la caída del precio del mineral de hierro en los últimos años está afectando a las inversiones en el sector minero. Otro de los principales proyectos de minería en el país es la mina Marampa, que estaba en manos de una filial de la británica [Gerald Group](#).

El Gobierno de Sierra Leona revocó a finales de 2019 algunas licencias de los yacimientos de hierro en el país, lo que incluía los dos principales, de Tonkolili y Marampa. Esta decisión se espera afecte a las inversiones comprometidas de sendos grupos mineros en el país y el desarrollo en el futuro próximo de la minería de hierro en Sierra Leona.

La minería de diamantes continúa atrayendo el interés de compañías multinacionales. Por lo general ha disminuido el número de empresas con licencia en el [National Mineral Authority](#) (NMA) para realizar prospecciones mineras. A principios de 2018 se confirmó la licencia para el operador británico en los enclaves de Tongo-Tonguma, en la región este del país. Stellar – [Newfield](#) espera obtener un valor presente neto por la explotación de la mina, tras pagar impuestos, de 112 millones de dólares al año.

La empresa británica de diamantes, Stellar Diamonds (ahora fusionada con la australiana Newfield), firmaba a principios de 2017 un acuerdo con la compañía local Ocea Mining para el desarrollo de la que será la segunda mina de diamantes de África occidental, al fusionarse las minas de Tongo y Tonguma. Durante 2020 la compañía anunciaba que los trabajos seguían para la construcción subterránea de las galerías, si bien, el ritmo de trabajo disminuyó por el efecto de la pandemia de COVID-19.

En el sector de diamantes destaca la inversión [Koidu Holdings](#), propiedad de [BSG Resources Ltd.](#), que opera en el país desde 2003.

La segunda fase de la presa de Bumbuna es el otro gran proyecto de inversión extranjera. African Minerals firmó con una compañía china (China Communication Construction Company) un memorando de entendimiento para explorar la posibilidad de financiar dicha segunda fase, pero cuatro días antes el Gobierno hizo público que Joule Africa, una empresa californiana, sería la encargada de la ejecución. El Gobierno tardó en corroborar este último punto. Sea como fuere, la segunda fase elevará la capacidad de la presa desde los 50 megavatios actuales a 400 MW, cuadruplicando así la capacidad de generación eléctrica del país, que es de las menores del planeta. Sin embargo, hay que destacar que Sierra Leona ya produce más electricidad de la que consume, pero no es capaz de distribuirla y transformarla porque no hay inversiones en la red de transporte y distribución. Por tanto, mayor generación sólo podrá beneficiar a grandes proyectos como la mina de Tonkolili. Los trabajos de construcción comenzaron a comienzos de 2018 y se prevé que se extiendan hasta 2020.

En la zona libre de impuestos creada recientemente la empresa Africa Felix Juice ha instalado una fábrica para producir zumo de frutas tropicales.

Finalmente, Sierra Leona también se ha visto afectada por la ola de adquisiciones de tierras para la producción agraria tras la crisis de los precios de los alimentos de 2008 y 2009. La empresa suiza Addax Bioenergy conseguía hace años casi 260 millones de euros para invertir en la fabricación de biocombustibles, en una operación apoyada por la UE y el Banco Africano de Desarrollo. Desde 2017 está presente la multinacional de exportación de frutas tropicales, Dole, que a través de la filial Sierra Tropical, desarrollará diversos cultivos de piña en el país. El proyecto se basa en la plantación de 4.000 hectáreas de piñas para el año 2020 y una planta para el procesado de la fruta. Operarán con régimen de Zonas Francas, al exportar gran parte de su producción.

Dentro del interés creciente por el sector de procesado agrícola hay que destacar que el país cuenta con una Zona Económica Especial, que opera una concesión que el Gobierno ha otorgado a una empresa de EEUU que administra esta zona (la empresa se denomina World Hope International). En esta zona especial se han implantado tres empresas, Sierra Agra, que produce concentrado de zumo para la exportación. Una empresa farmacéutica, que produce productos para consumo local y Sierra Cocoa & Coffee, para la exportación de cacao y café. La multinacional francesa Bolloré terminó en septiembre de 2018 la expansión de 270 metros del puerto de Freetown, ampliando enormemente la capacidad del puerto para gestionar los contenedores, y ampliando la profundidad a 13 metros. Estas obras permiten la entrada de barcos con mayor calado. La inversión realizada es de 120 millones de dólares con lo que se pretende impulsar el comercio del país y convertir Freetown en un puerto de referencia a nivel regional.

SLIEPA ofrece [en su web](#) distintos proyectos de inversión que se han llevado a cabo en los últimos años, según los sectores de interés.

### 3.6.4 FUENTES OFICIALES DE INFORMACIÓN SOBRE INVERSIONES

## EXTRANJERAS

Sierra Leona cuenta con un organismo oficial de atracción de inversión y promoción de exportaciones llamado SLIEPA (*Sierra Leone Investment and Exports Promotion Agency*).

### 3.6.5 FERIAS SOBRE INVERSIONES

Ninguna conocida con carácter regular. SLIEPA organiza periódicamente misiones de inversión en el extranjero, así como asistencia a foros y ferias internacionales para atraer el interés de potenciales inversores al mercado sierraleonés.

### 3.7 INVERSIONES EN EL EXTERIOR. PRINCIPALES PAÍSES Y SECTORES

Los flujos de inversión de Sierra Leona en otros países son prácticamente inexistentes, además no hay fuentes oficiales que proporcionen datos actualizados.

#### CUADRO 10: FLUJO DE INVERSIONES EN EL EXTERIOR POR PAÍSES Y SECTORES

INVERSIONES EN EL EXTERIOR POR PAÍSES Y SECTORES				
(Datos en millones de USD)	2015	2016	2017	2018
Total mundial	n.d.	n.d.	n.d.	n.d.
Última actualización: septiembre 2020				

### 3.8 BALANZA DE PAGOS. RESUMEN DE LAS PRINCIPALES SUB-BALANZAS

La balanza de pagos, que sirve para entender las relaciones económicas de un país con el exterior, tiene tres componentes: la cuenta corriente (subdividida en cuenta de bienes, cuenta de servicios, cuenta de rentas primarias y cuenta de rentas secundarias), la cuenta de capital y la cuenta financiera. La suma de los saldos de la cuenta corriente y la cuenta de capital debe ser igual al saldo de la cuenta financiera, salvo que haya errores y omisiones, y según sea el saldo, el país tendrá capacidad (saldo positivo) o necesidad (saldo negativo) de financiación.

La economía sierraleonesa presenta un déficit corriente estructural y de gran magnitud. Para entender en mayor medida el comportamiento del sector exterior de Sierra Leona, vamos a ver cómo se comporta cada una de las cuatro balanzas de la cuenta corriente:

- 1) La cuenta de bienes ha sido tradicionalmente deficitaria debido a la escasa industria del país, que obliga a importar multitud de productos, desde combustibles hasta alimentos. Por el lado de las exportaciones, como ya se ha comentado anteriormente, los ingresos dependen en buena medida de unos pocos productos: rutilo, bauxita, mineral de hierro, madera y diamantes.
- 2) La cuenta de servicios es también estructuralmente deficitaria. Además, crece en relevancia a consecuencia del aumento de los flujos comerciales y el transporte.
- 3) La cuenta de rentas primarias tiende a ser deficitaria a causa de los pagos al exterior de los intereses de las deudas (públicas y privadas) y de la repatriación de los dividendos de las empresas extranjeras.
- 4) La cuenta de rentas secundarias enjuga parcialmente los déficit anteriores: es la única que tiene un saldo positivo gracias a las abundantes remesas de los emigrantes y los flujos recibidos de los donantes desde el fin de la guerra.

Como en Sierra Leona la cuenta de capital (que recoge, por ejemplo, condonaciones de deuda) es positiva y de una magnitud relevante, la necesidad de financiación es menor que el déficit corriente, pero es necesidad al fin y al cabo: el país ahorra menos de lo que invierte y, por tanto, debe pedir dinero al exterior.

#### CUADRO 11: BALANZA DE PAGOS

<b>BALANZA DE PAGOS</b>				
<b>(Datos en millones de USD)</b>	<b>2015</b>	<b>2016</b>	<b>2017</b>	<b>2018</b>
<b>CUENTA CORRIENTE</b>	-733	-822	-758	-582
Balanza comercial (saldo)	-318	-551	-571	-555
Balanza de servicios (saldo)	-171	-274	-288	-194
Balanza de rentas (saldo)	-99	-100	-71	-79
Del trabajo	n.d.	n.d.	n.d.	n.d.
De la inversión	n.d.	n.d.	n.d.	n.d.
Balanza de transferencias (saldo)	425	156	165	296
AA. PP.	n.d.	52	43	139
Resto (remsas y otras privadas)	n.d.	n.d.	n.d.	n.d.
<b>CUENTA DE CAPITAL</b>	165	148	66	98
Transferencias de capital	n.d.	n.d.	n.d.	n.d.
Enajenación/adquisición de activos inmateriales no producidos	n.d.	n.d.	n.d.	n.d.
<b>CUENTA FINANCIERA</b>	-86	-562	-323	-498
Inversiones directas	-138	-198	-218	n.d.
Inversiones de cartera	-3	5	0	n.d.
Otras inversiones	38	64	44	52
Derivados financieros	n.d.	n.d.	n.d.	n.d.
Variación de reservas	-557	-455	-371	0
<b>ERRORES Y OMISIONES</b>	-88	18	378	n.d.

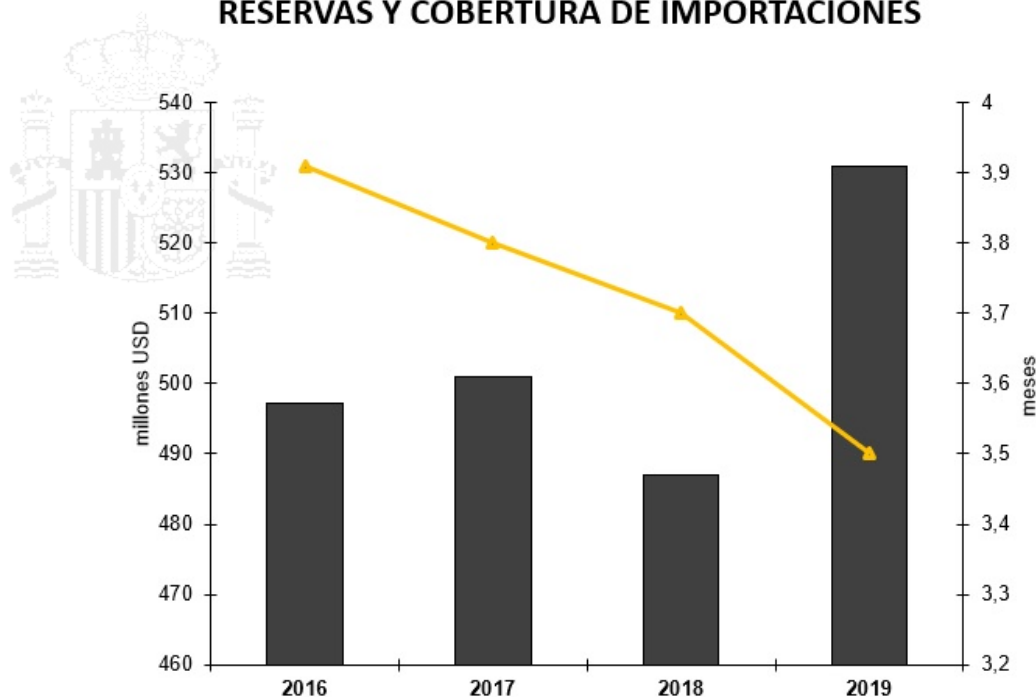
*Fuente: FMI. Última actualización: abril de 2020*

### 3.9 RESERVAS INTERNACIONALES

La importancia de las reservas internacionales radica en que se trata de uno de los pocos instrumentos con los que cuenta para poder intervenir en los mercados internacionales para estabilizar su tipo de cambio. Además, en un país tan dependiente del exterior, la falta de reservas puede implicar la imposibilidad de realizar pagos al exterior (importaciones, servicio de la deuda) y, en última instancia, una suspensión de pagos.

En el caso de Sierra Leona, las reservas internacionales se han mantenido en los últimos años por encima de 3 meses de importaciones (nivel que suele marcar el mínimo recomendable), aunque han ido cayendo año a año (en términos relativos). El país se encuentra desde mediados de 2017 bajo un programa del FMI, para evitar que la situación de la balanza de pagos del país se agrave.

## RESERVAS Y COBERTURA DE IMPORTACIONES



Fuente: FMI. Última actualización : septiembre 2020

### 3.10 MONEDA. EVOLUCIÓN DEL TIPO DE CAMBIO

La moneda nacional es el leone (cuyo código ISO es SLL), la cual no es convertible en los mercados internacionales de divisas. Desde 2009 el régimen cambiario de Sierra Leona es el tipo de cambio flexible con flotación sucia (es decir, los mercados fijan la cotización pero el Banco de Sierra Leona interviene defendiendo paridades). El Banco no tiene un objetivo cambiario prefijado, ya que su objetivo es el control de la inflación.

Como sucede en muchos países que tienen algún sistema que limita la convertibilidad de divisas, hay un mercado negro; el tipo de cambio paralelo ofrece algunos más leones por dólar que el oficial

Como se puede apreciar en el gráfico a continuación, el leone presenta una tendencia natural a la depreciación respecto al euro y al dólar.



*Evolución del tipo de cambio leone/euro. Fuente: [www.xe.com](http://www.xe.com). Última actualización: septiembre 2020*

### 3.11 DEUDA EXTERNA Y SERVICIO DE LA DEUDA. PRINCIPALES RATIOS

La deuda externa es un problema estructural en Sierra Leona, fundamentalmente a causa de la deuda pública.

El país se benefició en 2006 y 2007 de las dos iniciativas de alivio de la deuda más importantes a nivel internacional: la PPME reforzada (más conocida como HIPC, por sus siglas en inglés, reforzada) y la multilateral. La condonación hizo descender su deuda externa desde el 142% del PIB a finales de 2005 a sólo el 32% a finales de 2007.

El impacto de la crisis del ébola en la economía junto con la crisis del sector del mineral de hierro han situado a Sierra Leona en riesgo moderado de crisis de endeudamiento. Del 21,3% del PIB registrado a finales de 2013, la deuda ha ido aumentando progresivamente hasta situarse en el 67,4% a finales de 2019.

La mayoría de los acreedores, un 85%, son instituciones multilaterales. El resto son acreedores comerciales, la mayoría atrasos acumulados antes o durante la guerra civil. Pese al apoyo financiero prestado por las IFIs durante la crisis del COVID-19, cabe esperar que la situación presupuestaria del país se vea negativamente afectada, dando lugar a un aumento importante en su ratio deuda / PIB.

### 3.12 CALIFICACIÓN DE RIESGO

En cuanto a la cobertura de operaciones, Sierra Leona está en el grupo 7 según la clasificación de riesgo país de la OCDE (0 - 7).

La política de CESCE para las operaciones por cuenta del Estado es la siguiente: la cobertura a medio y largo plazo está cerrada. A corto plazo, solo se analizarán caso por caso las operaciones con deudor privado.

### 3.13 PRINCIPALES OBJETIVOS DE POLÍTICA ECONÓMICA

El principal objetivo de política económica del actual Gobierno es promover el desarrollo del capital humano del país como medio para permitir la transformación de la economía. Esta apuesta por fortalecer la educación puede verse reflejada en el programa "Free Quality School

Education”, buque insignia del Gobierno sierraleonés.

En el plan de desarrollo nacional a medio plazo 2019-2023 presentado al FMI, las autoridades locales señalan tres grandes objetivos para guiar el desarrollo del país en los próximos años: (i) diversificar la economía, (ii) aumentar la seguridad y la cohesión social y (iii) desarrollar las infraestructuras para promover la competitividad de la economía.

Por otro lado, el objetivo de la política monetaria es el control de los precios, aunque en realidad está sirviendo a otros fines, como la financiación del gasto público.

## **4 RELACIONES ECONÓMICAS BILATERALES**

### **4.1 MARCO INSTITUCIONAL**

#### **4.1.1 MARCO GENERAL DE LAS RELACIONES**

Las relaciones bilaterales económicas y comerciales entre España y Sierra Leona son muy reducidas. Aunque las exportaciones de mercancías han crecido muy rápidamente, lo hacen desde una base extremadamente pequeña. No hay datos acerca de los servicios, aunque es de presumir que serán aún menos relevantes. No hay inversión bilateral. No hay acuerdos internacionales suscritos (CDI o APPRI) y tampoco hay cooperación financiera.

La cooperación española en Sierra Leona se articula fundamentalmente a través de la UE, mediante el Fondo Europeo de Desarrollo (FED).

#### **4.1.2 PRINCIPALES ACUERDOS Y PROGRAMAS**

No existen acuerdos económicos bilaterales.

#### **4.1.3 ACCESO AL MERCADO. OBSTÁCULOS Y CONTENCIOSOS**

Sierra Leona es miembro de la Organización Mundial del Comercio desde el 23 de julio de 1995 y del Acuerdo General sobre Comercio y Aranceles (GATT por sus siglas en inglés) desde el 19 de mayo de 1961.

No se ha detectado ninguna barrera que se aplique de forma discriminatoria e impida el comercio con España. Las principales barreras al comercio están relacionadas con la falta de seguridad jurídica del país.

## **4.2 INTERCAMBIOS COMERCIALES**

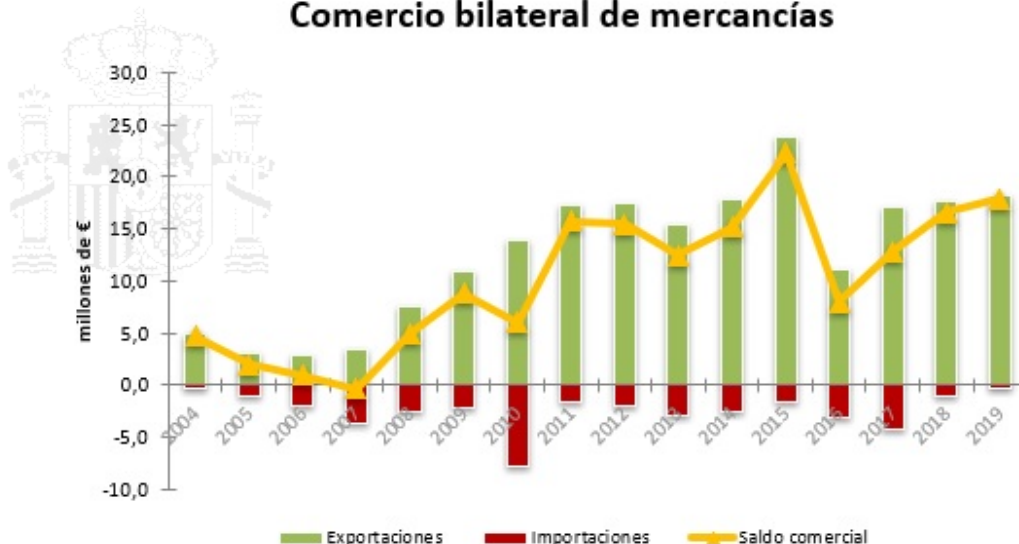
En línea con la “recuperación” del país, las exportaciones españolas de mercancías crecieron a partir del año 2006, alcanzando su máximo histórico en el año 2015 con un valor de 24 millones de euros. La crisis del ébola fue el factor que incrementó las exportaciones españolas en 2015. Para el ejercicio de 2016 las exportaciones españolas se redujeron a la mitad, a un poco más de 11 millones de euros, recuperándose en 2017 hasta casi 17 millones de euros y manteniéndose relativamente estables desde entonces.

Sierra Leona se suele encontrar cerca del puesto 140º en nuestra clasificación de clientes. Al ser tan exiguos los flujos, incluso operaciones relativamente pequeñas alteran la distribución sectorial de nuestras exportaciones: un año pueden ser combustibles y aceites minerales, otro año barcos, al otro automóviles, etc.

Las importaciones españolas procedentes de Sierra Leona suelen insignificantes (2 o 3 millones de euros anuales) y en 2019 fueron solo 0,3 millones de euros.



## Comercio bilateral de mercancías



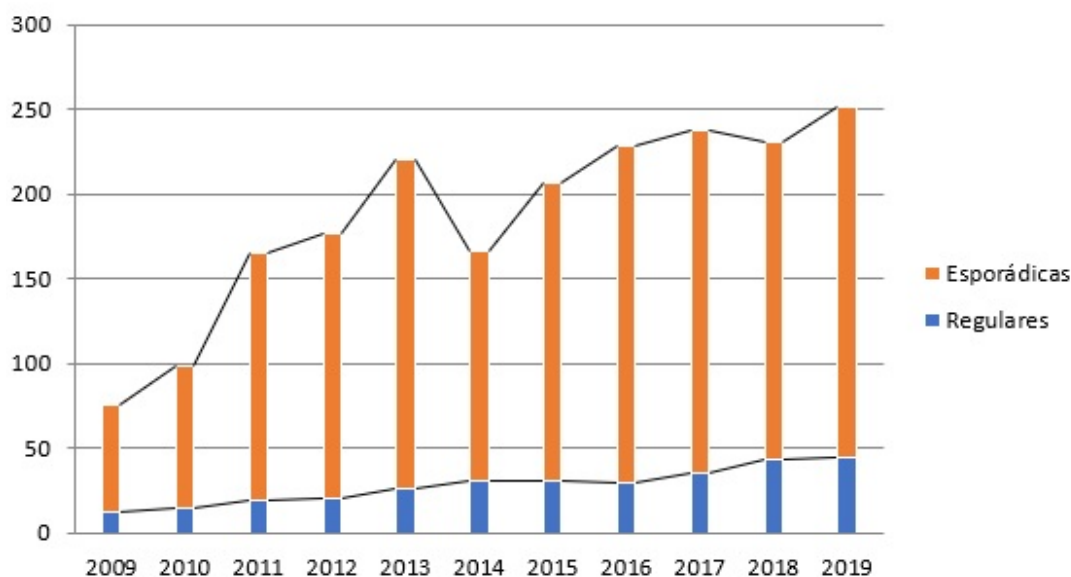
Fuente: Elaboración propia a partir de datos de Estacom.

Tal y como puede observarse en la gráfica superior, al igual que con buena parte de los países de África occidental hay superávit comercial.

España ha ido perdiendo cuota de mercado a lo largo de los años, en línea con lo sucedido en otros países de África occidental. De una cuota cercana al 5% en 2000, se ha bajado en los últimos años a niveles cercanos al 2%. No obstante, debe tenerse en cuenta que la cuota de mercado de la que gozamos en Sierra Leona es mayor que la media que tenemos en el mundo, cercana al 1,7%.

El crecimiento del número de empresas españolas que exportan a Sierra Leona en la última década ha sido muy elevado, pasando de un total de 69 en 2007 (12 de ellas exportadoras regulares) a 251 en 2019 (44 exportadores regulares). Estos datos se pueden apreciar en la siguiente gráfica:

## Número de empresas exportadoras



Fuente: Elaboración propia a partir de datos de Estacom.

### CUADRO 12: EXPORTACIONES BILATERALES POR SECTORES

**PRINCIPALES PRODUCTOS DE LA EXPORTACIÓN ESPAÑOLA POR SECTORES**

(Datos en millones de EUR)	2016	2017	2018	2019	%
PRODUCTOS ENERGÉTICOS	1		1	6	31
SEMIMANUFACTURAS	3	9	8	5	26
BIENES DE EQUIPO	3	5	5	3	18
ALIMENTOS	3	3	3	3	18
MATERIAS PRIMAS	0	0	0	1	4
MANUFACTURAS DE CONSUMO	0	0	0	0	1
SECTOR AUTOMÓVIL	0	0	0	0	1
BIENES DE CONSUMO DURADERO	0	0	0	0	0
OTRAS MERCANCÍAS	0	0	0	0	0
<b>TOTAL</b>	<b>11</b>	<b>17</b>	<b>18</b>	<b>18</b>	<b>100</b>

Fuente: Secretaría de Estado de Comercio, Datacomex

Última actualización: mayo de 2020

**CUADRO 13: EXPORTACIONES BILATERALES POR CAPÍTULO ARANCELARIOS****PRINCIPALES PRODUCTOS DE LA EXPORTACIÓN ESPAÑOLA**

(Datos en miles de €)	2016	2017	2018	2019	(%)
27 - COMBUSTIBLES, ACEITES MINERAL.	1.352		879	5.695	31,3
25 - SAL, YESO, PIEDRAS S/ TRABAJAR	663	4.310	4.270	2.242	12,3
84 - MÁQUINAS Y APARATOS MECÁNICOS	1.216	3.624	332	1.580	8,7
22 - BEBIDAS TODO TIPO (EXC. ZUMOS)	679	932	988	1.195	6,6
48 - PAPEL, CARTÓN; SUS MANUFACTURAS	762	980	1.188	1.034	5,7
76 - ALUMINIO Y SUS MANUFACTURAS	33	62	2.422	863	4,7
04 - LECHE, PRODUCTOS LÁCTEOS; HUEVOS	460	343	348	754	4,1
21 - PREPARAC. ALIMENTICIAS DIVERSAS	455	539	575	635	3,5
85 - APARATOS Y MATERIAL ELÉCTRICOS	321	401	968	522	2,9
69 - PRODUCTOS CERÁMICOS	659	549	676	472	2,6
<b>TOTAL</b>	<b>11.079</b>	<b>17.000</b>	<b>17.643</b>	<b>18.188</b>	<b>100</b>

Fuente: Estacom

Última actualización: abril de 2020

**CUADRO 14: IMPORTACIONES BILATERALES POR SECTORES****PRINCIPALES PRODUCTOS DE LA IMPORTACIÓN ESPAÑOLA**

(Datos en millones de EUR)	2016	2017	2018	2019	%
26 MINERALES, ESCORIAS Y CENIZAS	0	2	8	13	47,9
40 CAUCHO Y SUS MANUFACTURAS	3	4	4	7	25
15 GRASA, ACEITE ANIMAL O VEGETAL	0	0	0	7	24,6
84 MÁQUINAS Y APARATOS MECÁNICOS	0	0	0	1	2,2
89 BARCOS Y EMBARCACIONES	0	0	1	0	0,1
82 HERREMIEN. Y CUCHILL. METÁLIC.	0	0	0	0	0
90 APARATOS ÓPTICOS, MEDIDA, MÉDI	0	0	0	0	0
30 PRODUCTOS FARMACEUTICOS	0	0	0	0	0

73 MANUF. DE FUNDIC., HIER./ACERO	0	0	0	0	0
OTROS PRODUCTOS	0	0	0	0	0
<b>TOTAL</b>	<b>7</b>	<b>9</b>	<b>14</b>	<b>27</b>	<b>100</b>

*Fuente: Secretaría de Estado de Comercio, Datacomex  
Última actualización: mayo de 2020*

#### CUADRO 15: IMPORTACIONES BILATERALES POR CAPÍTULO ARANCELARIO

PRINCIPALES PRODUCTOS DE LA IMPORTACIÓN ESPAÑOLA					
(Datos en millones de EUR)	2016	2017	2018	2019	%
71 - PIEDRA, METAL. PRECIO.; JOYER.	25	-	101	75	27,4
09 - CAFÉ, TÉ, YERBA MATE Y ESPECIAS	-	-	-	67	24,6
21 - PREPARAC. ALIMENTICIAS DIVERSAS	0	306	-	41	14,9
85 - APARATOS Y MATERIAL ELÉCTICOS	824	445	26	20	7,4
87 - VEHÍCULOS AUTOMÓVILES; TRACTORES	5	19	-	14	5,0
68 - MANUFACTURAS DE PIEDRA, YESO	-	-	-	14	5,0
90 - APARATOS ÓPTICOS, MEDIDA, MÉDICOS	3	1	2	10	3,6
84 - MÁQUINAS Y APARATOS MECÁNICOS	10	2	16	9	3,3
61 - PRENDAS DE VESTIR, DE PUNTO	0	6	3	6	2,2
12 - SEMILLAS OLEAGI.; PLANTAS INDUSTRIALES	1	5	9	3	1,1
OTROS PRODUCTOS	2.214	3.390	906	15	5,4
<b>TOTAL</b>	<b>3.083</b>	<b>4.173</b>	<b>1.064</b>	<b>273</b>	<b>100</b>

*Fuente: Estacom  
Última actualización: abril de 2020*

#### CUADRO 16: BALANZA COMERCIAL BILATERAL

BALANZA COMERCIAL BILATERAL					
(Datos en millones de EUR)	2016	2017	2018	2019	% var
EXPORTACIONES ESPAÑOLAS	11,1	17,0	17,6	18,2	3
IMPORTACIONES ESPAÑOLAS	3,1	4,2	1,1	0,3	-79
SALDO	8,0	12,8	16,6	17,9	8
TASA DE COBERTURA	359	407	1.658	6.658	302
CUOTA DE MERCADO	1,2	1,7	2,8	n.d.	n.d.
<i>Pro memoria: cuota española en el mundo</i>	1,69	1,79	1,72	n.d.	n.d.

*Fuente: Secretaría de Estado de Comercio, Estacom, UN Statistics  
Última actualización: abril de 2020*

#### 4.3 INTERCAMBIOS DE SERVICIOS

No se tiene conocimiento de operaciones relevantes de comercio de servicios y no hay estadísticas disponibles. Al ser el comercio de mercancías exiguo, es de suponer que también lo sea el de servicios, puesto que habitualmente buena parte de la balanza bilateral de servicios en África occidental lo componen los transportes asociados al comercio de mercancías.

#### 4.4 FLUJOS DE INVERSIÓN

Las relaciones de inversión bilateral son muy reducidas e irregulares. Ocupa el puesto 243 de inversión española en el exterior.

#### CUADRO 17: FLUJO DE INVERSIONES DE ESPAÑA EN EL PAÍS

INVERSION DIRECTA ESPAÑOLA BRUTA Y NETA, POR SECTORES (millones de EUR)	2016	2017	2018	2019
TOTAL	0,002	0,00	6,00	0,00

Fuente: Secretaría de Estado de Comercio, Datainvox  
Última actualización: abril de 2020



#### CUADRO 18: STOCK DE INVERSIONES DE ESPAÑA EN EL PAÍS

STOCK INVERSIÓN DIRECTA ESPAÑOLA BRUTA Y NETA, POR SECTORES (millones de EUR)	2016	2017	2018	2019
TOTAL	0,002	0,00	6,00	0,00

Fuente: Secretaría de Estado de Comercio, Datainvox  
Última actualización: abril de 2020

#### CUADRO 19: FLUJO DE INVERSIONES DEL PAÍS EN ESPAÑA

INVERSIÓN DIRECTA DE SIERRA LEONA EN ESPAÑA BRUTA Y NETA, POR SECTORES (millones de EUR)	2016	2017	2018	2019
TOTAL	0,002	0,00	6,00	0,00

Fuente: Secretaría de Estado de Comercio, Datainvox  
Última actualización: abril de 2020

#### CUADRO 20: STOCK DE INVERSIONES DEL PAÍS EN ESPAÑA

STOCK INVERSIONES ESPAÑA EN SIERRA LEONA (millones de EUR)	2016	2017	2018	2019
50 TRANSPORTE MARÍTIMO Y POR VÍAS NAVEGABLES INTERIORES	72,99	62,66	n.d.	n.d.
TOTAL	72,99	62,66	n.d.	n.d.

Fuente: Secretaría de Estado de Comercio, Datainvox  
Última actualización: abril de 2020

#### 4.5 DEUDA

No hay deuda bilateral entre España y Sierra Leona.

#### 4.6 OPORTUNIDADES DE NEGOCIO PARA LA EMPRESA ESPAÑOLA

##### 4.6.1 EL MERCADO

Como se ha señalado, el mercado es muy poco relevante. Son cerca de 8 millones de habitantes; con una de las rentas per cápita más bajas del planeta (apenas supera los 500 USD); y con unas infraestructuras y una localización deficientes que dificultan su uso como plataforma manufacturera para la exportación.

Además, [no es fácil hacer negocios en el país](#), tal y como recoge el Banco Mundial, y a pesar de que se están haciendo reformas para mejorar el marco legal en la práctica los obstáculos para hacer negocios persisten.

La reducida renta per cápita, junto con su desigual distribución, lleva a que para la mayor parte de la población y muchos negocios, solo importe el precio, siendo este la variable competitiva fundamental.

¿Cómo escapar de la tiranía del precio? Es difícil, pero en ciertos productos se puede conseguir. Las vías principales son: las clases pudientes, que quieren exclusividad y diferenciarse del consumidor medio; las garantías o los servicios post-venta (muy importantes debido a la falta de repuestos o al escaso capital humano); y los intangibles como la marca país (producto europeo o, en determinados casos como los azulejos, producto español).

Tanto consumidores como empresas, aunque en general se guíen por el precio, dan muestras de hastío por la mala calidad de algunos productos asiáticos, especialmente chinos.

Otra variable competitiva interesante para determinados productos son los tiempos de respuesta y, en consecuencia, los inventarios: por un lado, lo ideal sería poder exportar y satisfacer la demanda con producción nueva; sin embargo, los tiempos de transporte y de despacho en aduanas pueden aconsejar almacenar inventario para evitar la ruptura de existencias. El problema es que la financiación en Sierra Leona es prohibitiva, así que mantener existencias que no roten es un lujo. Y a eso hay que añadir que, a pesar de la importancia del precio, ciertos consumidores quieren ver, tocar, comprobar y llevarse producto sobre la marcha, lo cual apunta hacia los inventarios frente a la venta por catálogo o bajo pedido, aunque el precio sea más caro.

La última clave es que, para la mayor parte de los operadores, Sierra Leona significará Freetown. En Freetown está el Gobierno y el poder económico. En Freetown se establecen la mayoría de las grandes empresas locales y todas las multinacionales (aunque su origen o su centro de interés económico estén en otro lugar). Y Freetown es la ciudad donde hay más población (más de 1,2 millones de habitantes si se incluye su área metropolitana), más densidad de población y más renta.

#### **4.6.2 IMPORTANCIA ECONÓMICA DEL PAÍS EN SU REGIÓN**

Sierra Leona es desde un punto de vista económico muy poco importante en el conjunto del África occidental y en la CEDEAO/ECOWAS.

#### **4.6.3 OPORTUNIDADES COMERCIALES**

Necesidades hay muchas, pero capacidades hay pocas. Faltan muchos productos y, sobre todo, apenas hay bienes de una cierta calidad.

Más que sectores, debe apostarse por empresas: empresas que quieran aventurarse en el mercado, que apuesten a largo plazo, que puedan dar crédito y que tengan voluntad de visitar regularmente el país para seguir el mercado y a sus socios. En cualquier caso, se detectan una serie de sectores en los que puede haber ciertas oportunidades de exportación:

- Distribución comercial (alimentación, higiene, limpieza, etc.): El precio es determinante, pero la necesidad de importar productos representa una oportunidad para las empresas que se puedan adaptar a la demanda del mercado. Cabe destacar que la competencia entre los muchos mayoristas presentes en el mercado es feroz y que los supermercados se encuentran sorprendentemente bien abastecidos y son muy modernos
- Material de construcción: a pesar de la abundancia de producto asiático (sobre todo chino e indio), los importadores demandan productos de mayor calidad para ofrecer en proyectos de construcción. El producto cerámico español se asocia a una buena relación calidad precio.
- Equipamiento para el hogar (electrodomésticos, muebles e iluminación): destaca el interés en equipos para iluminación y material eléctrico, con garantía europea, que se diferencian de la abundante oferta de producto asiático. Ciertos importadores empiezan a valorar la calidad, por cuestiones de seguridad principalmente.
- Bienes de equipo para los sectores agrícola, pesquero y extractivo: principales motores económicos del país, que requieren la importación de maquinaria y piezas de recambio.

También hay que tener en cuenta las oportunidades que puedan surgir desde el sector público, aunque se recomienda centrarse en las que cuenten con financiación externa (bilateral o multilateral).

España cuenta con una ventaja competitiva muy importante, ya que hay línea directa a Monrovia desde los puertos de [Algeciras](#), [Bilbao](#), [Las Palmas](#), [Santa Cruz de Tenerife](#) y [Valencia](#) (de Maersk, CMA CGM y otras que varían según el caso). La logística es un factor competitivo importante que debe ser tenido en cuenta.

#### 4.6.4 OPORTUNIDADES DE INVERSION

Sierra Leona no es un país para cualquier empresa o persona. Recomendar sectores para invertir es algo alejado de la realidad: teóricamente hay oportunidades de todo tipo, pero en la práctica hace falta tener mucha paciencia, mucho dinero y bastante temple.

Por muchas cautelas metodológicas que deba generar el [Doing Business del Banco Mundial](#), lo cierto es que un somero vistazo al panorama regional deja claro que invertir en esta zona del mundo no es fácil.

No hay apenas capacidad nacional para financiar inversiones, de modo que potencialmente todos son susceptibles de recibir demanda extranjera. La [Agencia de Sierra Leona para la Inversión y las Exportaciones\(SLIEPA\)](#) ha decidido concentrar sus esfuerzos en la atracción de inversiones a los siguientes sectores: minería, energía, infraestructuras, manufacturas, turismo, agricultura y pesca.

#### 4.6.5 FUENTES DE FINANCIACIÓN

El primer mito que hay que desterrar es el de que hay una oportunidad porque falta oferta: "Necesitan de todo, aquí no hay de esto". Totalmente cierto. Lo que sucede es que no pueden pagarlo, no hay dinero. Necesidades en África ha habido siempre, lo que faltan son capacidades. Por tanto, para los grandes proyectos es casi indispensable aportar la financiación. Es engañoso pensar que el país crece y que está lleno de oportunidades porque hay necesidades. Sin dinero no hay proyecto y el Estado sierraleonés (incluyendo a las empresas públicas) no tiene apenas dinero y suele pagar tarde o simplemente no pagar, con lo que se recomienda encontrar alternativas para financiar las oportunidades comerciales o de inversión.

Tradicionalmente Sierra Leona ha sido un país receptor de ayuda oficial al desarrollo, en el que los donantes bilaterales y multilaterales se encuentran muy activos. Los organismos más interesantes son el Grupo del Banco Mundial, el BAfD, la MCC. No se puede dejar de lado la ayuda proveniente de Europa (comúnmente conocida como EuropeAid) ni conviene olvidar otros menos conocidos, como el Banco de Inversión y Desarrollo del ECOWAS. La comunidad internacional de donantes sigue apostando por Sierra Leona como un destino de Ayuda Oficial al Desarrollo (AOD), siendo el país extremadamente dependiente de la recepción de estos fondos. Según datos del Banco Mundial, en 2018 los flujos de entrada de AOD ascendieron a 506 millones, continuando el descenso observado en los últimos años (en términos absolutos y relativos).

FLUJOS DE AOD HACIA SIERRA LEONA				
	2015	2016	2017	2018
En millones de USD	947	693	541	506
En % del PIB	23	21	15	13

*Fuente: Banco Mundial. Última actualización: septiembre 2020*

La financiación privada se encuentra con varios problemas. En la actualidad el fundamental es que las ECA, como CESCE, tienen limitaciones a la hora de cubrir riesgos a la vista de la delicada situación macroeconómica del país.

#### 4.7 ACTIVIDADES DE PROMOCIÓN

En 2013 se celebraron las primeras misiones comerciales a Sierra Leona. Hubo tres: una directa de la Cámara de Tarragona, una directa de ANMOPYC y una inversa de FECIC (cárnicos catalanes). Desde entonces, con la excepción de los años 2015 (por el Ébola) y 2018, todos los años se ha repetido la misión con la Cámara de Comercio de Tarragona al país.

El reto es grande: como Liberia y Sierra Leona son mercados diminutos y sus nombres aún asustan a las empresas, es difícil conseguir un número elevado de asistentes. No obstante, y tal

vez en parte porque se trata de mercados poco visitados por las empresas extranjeras, los resultados de las ediciones anteriores han sido positivos, y varias de las empresas que viajan a ambos mercados, consiguen resultados positivos.

Mantener la misión tiene su interés: a la OFECOMES le permite aumentar su base de contactos allí y prestar los demás servicios que podemos ofrecer (fundamentalmente, la búsqueda activa de oportunidades de negocio, que se centra en materiales de construcción y distribución alimentaria); a la Cámara de Tarragona le permite consolidar su liderazgo en las misiones comerciales a África.

Destacar también que en noviembre de 2019, se celebró en Freetown la segunda edición del "International Business Forum in Africa", organizado por PRODECA, que contó con la participación de varias empresas españolas del sector agroindustrial.

## 5 RELACIONES ECONÓMICAS MULTILATERALES

### 5.1 CON LA UNIÓN EUROPEA

#### 5.1.1 MARCO INSTITUCIONAL

Las relaciones económicas bilaterales entre Sierra Leona y la UE se enmarcan en lo estipulado en el [Acuerdo de Cotonú](#), firmado con los países ACP y cuya vigencia se ha prorrogado hasta finales de 2020. La ayuda al desarrollo de la UE para estos países se canaliza a través del Fondo Europeo de Desarrollo. En el periodo 2014-2020, el Programa Nacional Indicativo (NIP), elaborado y acordado con el Gobierno de Sierra Leona, ha destinado 376 millones de euros para apoyar la buena gobernanza, educación, agricultura y transporte.

Sierra Leona está incluido en el Acuerdo de Asociación Económica (EPA) con la UE, que se firmó a finales de 2014. No ha entrado aún en vigor por la negativa de Nigeria, por lo que las relaciones comerciales con la UE siguen beneficiándose del sistema de preferencias generalizadas "Todo Menos Armas" ("*Everything But Arms*"). Esto implica que las exportaciones de Sierra Leona (menos las armas) tienen libre acceso al mercado comunitario, con el fin de impulsar el desarrollo del país.

Adicionalmente, la UE y Sierra Leona firmaron en 2017 un acuerdo de pesca para regular las actividades pesqueras y establecer una cooperación económica, financiera, técnica y científica en el sector.

#### 5.1.2 INTERCAMBIOS COMERCIALES

Pese a que tradicionalmente las exportaciones de la Unión Europa a Sierra Leona han sido superiores a las importaciones desde dicho país, en los últimos años la tendencia se ha revertido. Las exportaciones sierraleonesas se han visto impulsadas por el mineral de hierro, que es el principal producto importado por la UE. Hay que destacar que, mientras que las importaciones europeas están muy concentradas en unas pocas materias primas (minería, orfebrería y cacao representan más del 90% del total), las exportaciones europeas a Sierra leona están más repartidas entre varios productos (se pueden destacar algunas categorías como combustibles, bienes de equipo, automóviles o alimentos).

### CUADRO 21: EXPORTACIONES DE BIENES A LA UNIÓN EUROPEA

INTERCAMBIOS COMERCIALES CON LOS PAÍSES DE LA UE					
(Datos en millones de euros)	2016	2017	2018	2019	% var.
EXPORTACIONES A LA UE	222	270	232	269	16
IMPORTACIONES DE LA UE	198	221	196	203	4
SALDO	25	50	36	65	82

## 5.2 CON LAS INSTITUCIONES FINANCIERAS INTERNACIONALES

El grado de subdesarrollo de Sierra Leona es tal, que las IFI están muy involucradas en el país. El país se beneficia de la asistencia, entre otras, del Fondo Monetario Internacional (FMI), el Banco Mundial (BM), el Banco Africano de Desarrollo (BAfD) y de las agencias de Naciones Unidas. Es un país mayoritariamente musulmán, de modo que obtiene también financiación del Banco Islámico de Desarrollo.

El país se benefició en 2006 y 2007 de dos iniciativas de alivio de la deuda a nivel bilateral y multilateral, que redujeron su deuda externa más de 100 puntos porcentuales de PIB, hasta el 32% del PIB.

Pese a todo, Sierra Leona sigue teniendo que recurrir periódicamente a la ayuda del FMI y de los bancos de desarrollo. En noviembre de 2018, el FMI concedió al país una Facilidad Ampliada de Crédito por un periodo de 43 meses y tanto el propio Fondo como el Banco Mundial han concedido paquetes extraordinarios de apoyo para suavizar el impacto de la crisis derivada del COVID en 2020.

## 5.3 CON LA ORGANIZACIÓN MUNDIAL DE COMERCIO

Sierra Leona no fue miembro fundador de la Organización Mundial de Comercio (OMC), pero se adhirió a la organización el año de su creación, 1995. Nunca se ha hecho una revisión de su política comercial. En la página de la OMC se puede encontrar información completa sobre la misma.

Ni firmó ni es observadora del Acuerdo de Contratación Pública.

## 5.4 CON OTROS ORGANISMOS Y ASOCIACIONES REGIONALES

Sierra Leona pertenece a la Comunidad Económica de Estados de África Occidental (CEDEAO), fundada en 1975 y formada por 15 países. Uno de los objetivos a medio plazo de la CEDEAO es la creación de una unión aduanera, para lo cual se está negociando un arancel exterior común. En 2012, como paso necesario para ese arancel común, los países de la CEDEAO adoptaron una nomenclatura arancelaria armonizada. Aunque está en vigor el Plan de Liberalización Comercial de la CEDEAO ([ETLS](#)), que prevé acceso preferencial para ciertos productos de los países de la zona, lo cierto es que la CEDEAO dista mucho de ser un área comercialmente integrada. Además, como recalca el Banco Mundial, es una de las zonas más difíciles para hacer negocios.

Se suponía que en 2015 los países de la CEDEAO que no tienen como moneda el franco CFA (Nigeria, Liberia, Ghana, Sierra Leona, Gambia, Guinea-Conakry y Cabo Verde) debían adoptar una moneda común, el eco. En 2000 se crearon para tal fin la Zona Monetaria de África Occidental (WAMZ) y el Instituto Monetario de África Occidental (WAMI) y se establecieron unas reglas de convergencia. Pero la verdad es que la fecha límite se ha pospuesto en varias ocasiones (en la actualidad fijada para 2020), los criterios de convergencia no se cumplen y el eco, hoy por hoy, no tiene visos de convertirse en realidad.

Las autoridades de varios países miembros han calificado la CEDEAO como un éxito político y un fracaso económico. Es una realidad que África occidental está menos integrada que África oriental o meridional. En general, de todos modos, el continente está enormemente dividido; las proclamaciones del tipo "un mercado de 250 millones de habitantes" o "un mercado potencial de 900 millones de consumidores" no tienen ningún sentido: con ciertas excepciones, realmente las fronteras son importantes barreras que dividen mercados.

## 5.5 ACUERDOS BILATERALES CON TERCEROS PAÍSES

Sierra Leona tiene acuerdos económicos bilaterales con varios países.

1) Entre los acuerdos **comerciales**, destaca el EPA entre Sierra Leona y la UE. Se trata del único acuerdo comercial recíproco, aunque todavía no ha entrado en vigor. El resto de los



acuerdos son sistemas de preferencias generalizadas que conceden a Sierra Leona países como Estados Unidos (en el marco del *African Growth and Opportunity Act*). Sin embargo, hay que tener en cuenta que tanto estos acuerdos comerciales preferenciales como los acuerdos regionales (como ECOWAS) no siempre son aprovechados por las empresas sierraleonesas debido a la complejidad de las normas de origen u otras barreras no arancelarias.

2) Entre los acuerdos **financieros** bilaterales destacan el estadounidense y el chino.

a. La [Millenium Challenge Corporation](#) (MCC) estadounidense es interesante, tanto por el volumen de la financiación como, sobre todo, por el hecho de que es desligado. Sierra Leona tiene actualmente un programa (llamado compact) para el periodo 2016-2020, que se centra en mejorar el abastecimiento de agua y electricidad y en llevar a cabo reformas para luchar contra la corrupción.

b. En las últimas décadas, China ha ido ganando cada vez más peso financiero en Sierra Leona, aportando financiación por lo general comercial, aunque más barata de la que Sierra Leona encontrar en los mercados internacionales, y en buena medida ligada. Sin duda, las menores restricciones impuestas por China (al menos a primera vista) y la mayor rapidez a la hora de desembolsar los fondos respecto a los donantes tradicionales (Banco Mundial, FMI) ha llevado a que se haya ido produciendo gradualmente un cambio en la composición de las fuentes de financiación. ¿

## 5.6 ORGANIZACIONES INTERNACIONALES ECONÓMICAS Y COMERCIALES DE LAS QUE EL PAÍS ES MIEMBRO

### [Sierra Leone Investment and Export Promotion Agency](#)

O.A.U. Drive, Tower Hill, Freetown Sierra Leone

Tel: +232 25 332 863

[info@sliepa.org](mailto:info@sliepa.org)

### *Sierra Leone Chamber of Commerce*

5th Floor, Guma Building

Lamina Sankoh St

Freetown, Sierra Leone

Tlf. 232.77.591.751 - 232.76.254.932

[info@chamberofcommerce.sl](mailto:info@chamberofcommerce.sl)

### *National Industrial Development and Finance Organisation*

Tower Hill

Freetown Sierra Leone

Tlf. +232-22-225399

---

## CUADRO 22: ORGANIZACIONES INTERNACIONALES ECONÓMICAS Y COMERCIALES DE LA QUE EL PAÍS ES MIEMBRO

---

ORGANIZACIONES INTERNACIONALES ECONÓMICAS Y COMERCIALES DE LAS QUE SIERRA LEONA ES MIEMBRO
FMI
Banco Mundial
OMC
Banco Africano de Desarrollo
CEDEAO
Commonwealth
IRENA
Organizaciones del sistema de Naciones Unidas (FAO, PNUD, UNIDO...)

Fuente: elaboración propia.