



INFORME  
DE FERIA

---

2021



# RIGA COMM

Riga

14-15 de octubre de 2021

Oficina Económica y Comercial  
de la Embajada de España en Vilnius

Este documento tiene carácter exclusivamente informativo y su contenido no podrá ser invocado en apoyo de ninguna reclamación o recurso.

ICEX España Exportación e Inversiones no asume la responsabilidad de la información, opinión o acción basada en dicho contenido, con independencia de que haya realizado todos los esfuerzos posibles para asegurar la exactitud de la información que contienen sus páginas.

icex



INFORME  
DE FERIA

04 de noviembre de 2021  
Vilnius

Este estudio ha sido realizado por  
María Calvo Rodríguez

Bajo la supervisión de la Oficina Económica y Comercial  
de la Embajada de España en Vilnius

<http://Letonia.oficinascomerciales.es>

Editado por ICEX España Exportación e Inversiones, E.P.E.

NIPO: 114-21-013-8



# Índice

1. Perfil de la Feria	4
1.1. Ficha técnica	4
1.2. Sectores representados y eventos	5
1.3. Actividades de promoción de la feria por parte de la OFECOME	7
2. Descripción y evolución de la Feria	8
2.1. Organización y expositores	8
2.2. Estructura del Centro Internacional de Exposiciones de Kipsala	9
2.3. Datos estadísticos	11
3. Tendencias y novedades presentadas	13
4. Valoración	15
4.1. Del evento en su conjunto	15
4.2. Valoración de la participación española	17
4.3. Recomendaciones	17
5. Anexos	19
5.1. Lista de expositores	19
5.2. Direcciones de interés	22
5.3. Otra Información general	23





# 1. Perfil de la Feria

## 1.1. Ficha técnica



Feria anual de Tecnología Empresarial (TI y negocio) del Báltico; y Conferencia RIGA COMM. Abreviatura del evento: RIGA COMM.

**Fechas de celebración del evento:** 14 – 15 de octubre de 2021.

**Periodicidad y fechas de la próxima edición:** frecuencia anual (Edición 10ª). No existen fechas concretas todavía para la Edición 2022, pero la principal fecha barajada es entre el viernes 7 y sábado 8 de octubre de 2022.

**Lugar de celebración:** International Exhibition Centre Ķīpsala (Ķīpsalas iela 8, Kurzemes rajons, Rīga, LV-1048, Letonia). Tel: +371-670-67501; <http://www.rigaexpo.lv/>

**Horario de la feria:** jueves 14 y viernes 15 de octubre de 2021, de 10:00h a 17:00 h.

**Precios de entrada y del espacio:** para visitantes, el precio de la entrada es de 36€. Entrada válida para los dos días, tanto para la zona de exposición como para la asistencia a conferencias.

Para expositores, el precio (sin IVA del 21 %) para contratar únicamente el espacio de exposición es de 60 €/m<sup>2</sup> hasta el 1 de octubre de 2021; o de 65 €/m<sup>2</sup> a partir de esa fecha.

Si se desea un espacio de exposición equipado, el precio varía en función del espacio contratado. La equipación incluye: la cuota de participación; la cuota de alquiler del espacio de exposición; un



módulo de stand (blanco); iluminación (1000 lm / 3 m<sup>2</sup>); conexión a Internet WiFi; toma de corriente con dos enchufes (hasta 1 kW); y, rotulación en el tablón de anuncios.

En cuanto a su contratación, se produce misma diferencia en función de contratarlo antes o después del 1 de octubre:

Las posibilidades de los stands son: 6 m<sup>2</sup>, 9 m<sup>2</sup>, 12 m<sup>2</sup>, 15 m<sup>2</sup>, 18 m<sup>2</sup> o un espacio superior.

Los precios para estos mismos son: 550€ o 650€; 720€ u 800€; 870€ o 950€; 1.000€ o 1.070€; 1.190€ o 1.300€ para la exposición de 18 m<sup>2</sup>. Para los stands de un tamaño especial, habría que acordar las condiciones con el organizador del espacio.

## 1.2. Sectores representados y eventos

**Sectores representados:** tecnología de la información, tecnología de las comunicaciones, innovaciones, blockchain, inteligencia artificial, Internet de las cosas (IoT), marketing digital, chatbots, soluciones de almacenamiento, infraestructura de TIC, soluciones empresariales, RRHH inteligentes, aprendizaje automático, Industria 4.0, Smart City, soluciones en la nube (cloud solutions), ciberseguridad, Fintech, visión por ordenador, robots, datos y análisis, ICO, seguridad informática, coches conectados, agricultura inteligente, sanidad digital, redes de IoT, comercio minorista inteligente, entorno digital, soluciones de pago, CRM y ERP, soluciones con drones y espacio de trabajo digital.

Los títulos y principales temas tratados en las **conferencias** son los siguientes:

- Conferencia IoT: Conferencia anual sobre las soluciones y el uso del Internet de las Cosas (IoT) y el Internet Industrial de las Cosas (IIoT) en los procesos empresariales, así como en la administración estatal y la gestión del entorno urbano.
- Conferencia FinTech: Tecnologías y herramientas financieras progresivas para empresas y organizaciones en el escenario FinTech.
- Conferencia sobre automatización de procesos (machine learning): la automatización de procesos basada en la inteligencia artificial (IA), y las máquinas inteligentes para ayudar a simplificar los flujos de trabajo.
- Conferencia sobre las mujeres en la tecnología: Casos de éxito y experiencia de mujer en la industria tecnológica.
- Conferencia sobre marketing digital: Conferencias impartidas por expertos y formadores digitales sobre herramientas de marketing y ventas digitales y su uso práctico en el día a día (Google Ads, Facebook Ads, Instagram Ads, el GDPR en el marketing y las ventas, el correo electrónico, el contenido, la afiliación, el móvil y el marketing de influencers, la optimización y la analítica del sitio web, los chatbots, la publicidad y las redes sociales, las estrategias digitales y de exportación para atraer clientes, así como las principales herramientas de venta).



- Conferencia Smart HR (Recursos Humanos): tecnologías Smart HR para la gestión de la plantilla, la planificación, la formación, la gestión del bienestar, la evaluación y feedback, la gestión de las bonificaciones, contratación, la analítica y retención de talento entre otras.
- Conferencia de marketing de influencers: para creadores de contenidos e influencers, así como para representantes de marcas y agencias.
- Conferencia sobre comercio electrónico: análisis de tendencias, estrategias y tácticas de comercio electrónico.

### Medios de transporte:

**Coche:** A 5 kilómetros aproximadamente del centro de la ciudad (10-15 minutos); y a 10 kilómetros del Aeropuerto Internacional de Riga (aproximadamente 20 minutos). Hay que tomar la salida en dirección a Ķīpsala/Bolderāja de Krišjāņa Valdemāra iela.

**Autobús:** Líneas 13, 30, 37, 41, 53, 57, 336.

**Trolebús:** Líneas 5, 9, 12, 25.

**Taxi:** El precio por kilómetro recorrido en taxi está entre 0,65 EUR - 0,70 EUR. Es más económico llamar por teléfono a la central de radiotaxi que parar un taxi en la calle o cogerlo en la parada. La central de radiotaxi informa del modelo, color y matrícula del taxi asignado e incluso algunas confirman el precio del trayecto por adelantado. Las tarifas aplicables en caso de parar el taxi en la calle o cogerlo en la parada pueden llegar a ser del doble de las mencionadas. Si no es posible localizar un vehículo por teléfono, se recomienda intentar pactar el precio final del trayecto con el taxista antes de realizarlo.

Algunas de las centrales de radiotaxi que operan en Riga son **Baltic Taxi** (Tel.: 00371 20 008 500 y 00371 67 008 500) y **Riga Taxi** (Tel.: 00371 67 392 299 y 00371 67 001 010).

**Superficie de la feria:** 5.272 m<sup>2</sup>; 3.730 m<sup>2</sup> destinado para conferencias y presentaciones, y 1.542 m<sup>2</sup> dedicados a la zona de exposición.

**Organizadores:** International Exhibition Company BT 1 – Centro ferial y de congresos letón.

**Colaboración de socios:** Cognizant, Intelligent Machines Riga, Riga TechGirls, SmartHR Latvija, Cámara de Comercio e Industria de Letonia, Mailigen by Pipedrive, Promoty, Finance Latvia Association, A.W.Olsen & Partners, y otros.

### Datos de contacto con la organización:

**Project manager:** Sr. Andris Breške  
Tel: +371 67067524. Mob: +371 29357535  
Email: [andris.breske@bt1.lv](mailto:andris.breske@bt1.lv)



**PR project manager:** Sra. Elīna Sprūde-Nesenberga

Tel: +371 67067554. Mob: +371 28805384

Email: [elina.sprude@bt1.lv](mailto:elina.sprude@bt1.lv)

**Media coordinator:** Sra. Inese Libere

Tel: +371 67065011. Mob: +371 29450037

Email: [inese.libere@bt1.lv](mailto:inese.libere@bt1.lv)

**Inscripción de participantes en la feria:** Los participantes tienen que inscribirse a través de un formulario online en la página <https://rigacomm.com/en/exhibit/>, y completar la documentación correspondiente al contrato, reglamentación y equipamiento adicional de requerirse.

El expositor puede tener un co-expositor (otra empresa) en su stand, siempre y cuando lo registre en su solicitud y lo permita el organizador de la exhibición. Además, el expositor debe pagar una cuota por tener un co-expositor y asumir la responsabilidad de los posibles actos contrarios a la regulación del evento que pueda cometer el co-expositor.

La cuota de participación para el Expositor será de 80,00 euros más IVA; y garantiza la posibilidad de introducir información clave sobre su empresa en el catálogo electrónico, el Pase de Participante, la Invitación y los costes del evento de apertura de la exposición. Asimismo, la cuota de participación para el co-expositor será también de 80,00 euros más IVA.

El Expositor que alquile un espacio de exposición con equipamiento estándar en la Exposición no pagará la cuota de participación.

### **1.3. Actividades de promoción de la feria por parte de la OFECOME**

Dado que RIGA COMM es la única feria del sector TI de los bálticos, se realizó una visita al recinto ferial para conocer de primera mano el evento, la posibilidad que ofrece a las empresas españolas y su organización. De esta forma, se pretende facilitar información y ayuda a las empresas españolas que estén interesadas en los mercados de la región, o en establecer relaciones comerciales con empresas lituanas o letonas.

Es la primera ocasión que la Ofecome realiza una visita a este evento.

La Oficina Económica y Comercial de España en Vilnius informa, previa solicitud, sobre las ferias que se celebran en Lituania y Letonia.



## 2. Descripción y evolución de la Feria

### 2.1. Organización y expositores

La feria RIGA COMM es un evento anual de Tecnología de la información y Comunicación (TIC) y de los negocios basados en Tecnología Empresarial. Se trata de la única feria enfocada en esta área en toda la región báltica.

El objetivo de la zona de exposición, según la propia descripción que ofrece su página web es la de fomentar la modernización de empresas, organizaciones e instituciones públicas para un funcionamiento más eficaz de los servicios y productos enfocados en el campo TIC.

El perfil tanto de expositor como de visitante es el de: desarrolladores y proveedores de sistemas de gestión de recursos empresariales, de gestión de documentos, de gestión de personal y de seguridad; proveedores de servicios en la nube, de Internet y de marketing digital; desarrolladores de soluciones web y de aplicaciones móviles, así como fabricantes de soluciones y de otros productos TIC.

Para la celebración de la edición RIGA COMM 2021, la feria fue considerada como exposición “verde” (de bajo riesgo), pudiendo realizarse de forma presencial.

De acuerdo con las normas de seguridad epidemiológica, la entrada solo fue admitida a aquellos que estuvieran en posesión de un certificado digital de COVID-19 válido en la UE, presentando un documento de identificación personal, así como el ticket de entrada personal a la feria.

Asimismo, en RIGA COMM se desarrollan varios escenarios para tener conferencias de manera simultánea. Los temas principales se centran en el marketing digital, el comercio electrónico, el marketing de *influencers*, internet de las cosas (IoT), la inteligencia artificial (IA) y el aprendizaje automático, las fintech y la gestión inteligente de recursos humanos; así como la inclusión de las mujeres en el campo tecnológico. En la edición de 2021, se reunieron 95 expertos de 12 países para hablar en ocho conferencias.

Las conferencias, se distribuyeron en torno a 4 escenarios o temáticas:

- Executive Stage (IoT y FinTech)
- Future Stage (Machine Learning y Women in Tech)
- Digital Stage (e-Commerce y Digital Marketing)
- Smart Stage (Influencer marketing y Smart HR)



## 2.2. Estructura del Centro Internacional de Exposiciones de Kipsala

El Centro Internacional de Exposiciones de Kipsala es el mayor complejo de exposiciones especializado de los países bálticos. Tiene dos salas de exposiciones fijas (9200 m<sup>2</sup> y 5700 m<sup>2</sup>) y varias salas de conferencias fijas (680 m<sup>2</sup>, 250 m<sup>2</sup>, 88 m<sup>2</sup>, 40 m<sup>2</sup>).

El complejo de exposiciones incluye dos pabellones de 9.200 m<sup>2</sup> (Hall I) y 5.700 m<sup>2</sup> (Hall II), y varias salas de conferencias fijas (680 m<sup>2</sup>, 250 m<sup>2</sup>, 88 m<sup>2</sup>, 40 m<sup>2</sup>). La capacidad de la zona de exposición es de 6.500 y 3.500 personas, respectivamente; y la de las dos salas más amplias, de 220 y 500 personas. El complejo también incluye una zona de aparcamiento para 720 coches.

Por otro lado, comentar que los pabellones de exposición, las cafeterías y los aseos de la planta baja son accesibles para las sillas de ruedas.

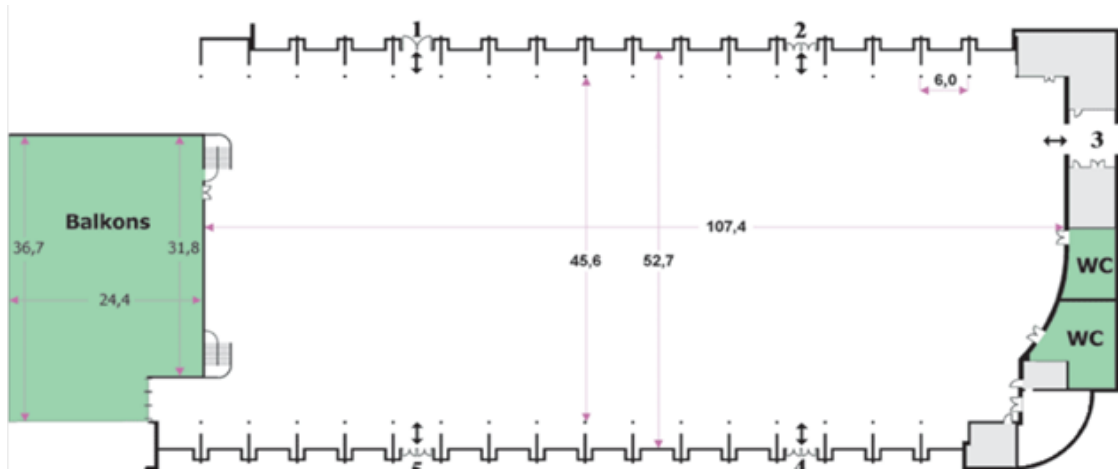
### IMAGEN AÉREA DEL COMPLEJO



Fuente: [International Exhibition Company BT 1](#)

**PLANO SALA CONFERENCIA**

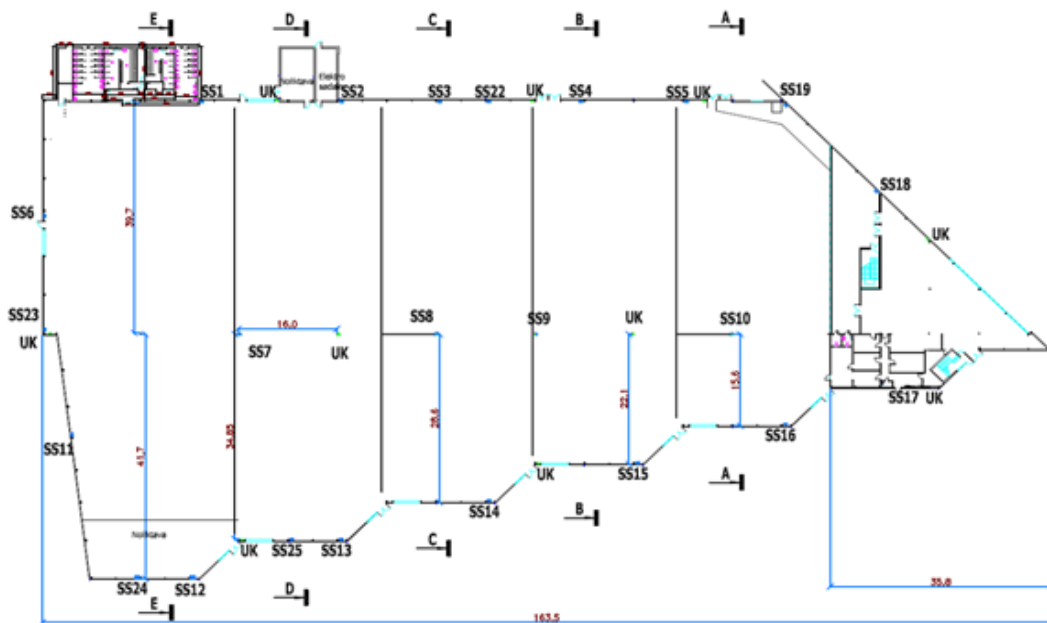
Hall I, 9.200 m



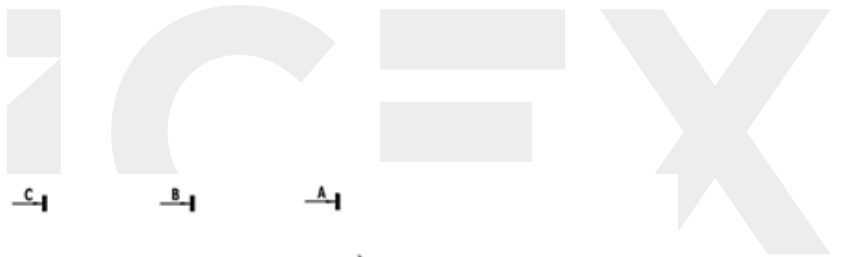
Fuente: [International Exhibition Company BT 1](#)

**PLANO SALA CONFERENCIA**

Hall II, 5.700 m<sup>2</sup>



Fuente: [International Exhibition Company BT 1](#)





## 2.3. Datos estadísticos

Según datos proporcionados de manera directa por la propia organización, en 2021, décima edición del RIGA COMM, hubo un total de 38 expositores; un número reducido debido a la situación de pandemia actual. Se debe tener en cuenta, que, en la misma semana, el lunes 11 de octubre, se decretó en Letonia un estado de emergencia durante tres meses, con lo que la participación de expositores, que incluía hasta 7 países diferentes, tal y como se anunciaba en su página web, se vio reducida a tan solo 4.

La variación interanual respecto al año anterior, 2020, fue negativa de 28,3 %, con 53 expositores internacionales y nacionales. La mayor caída se produjo ente 2019 y 2020, con un descenso de participación del 52,3 %; y una acumulada de 79,9 % si se comparan los datos entre 2018 y 2021.

Respecto al perfil de los visitantes de la feria, es el de profesionales de la empresa y la tecnología. Su número también se vio reducida respecto a años anteriores. Concretamente, entre 2020-2021, el descenso fue de 11,5 %; 68,2 % entre 2019 y 2020; y una pendiente del 70,8 % si se compara con datos de 2018.

Por su parte, el número de ponentes, que iba a superar el centenar, fueron finalmente 95, por la razón anteriormente descrita. Las ponencias se desarrollaron en 8 conferencias diferentes, divididas en cuatro escenarios (Executive, Future, Digital y Smart). Las ponencias es el único dato estadístico que ha mejorado con su edición pasada de 2020; concretamente, creció un 17,3 %; mientras que entre 2020 y 2019 se produjo un descenso del 33,1 % del número de ponentes; pasando de 121 a 81. En cualquier caso, la proporción comparada desde 2018, también es negativa del 19,5 %.

No hubo presencia española en la zona de expositores ni en la de ponencias; asimismo, se desconoce si han acudido visitantes profesionales procedentes de España, tanto en esta como en ediciones pasadas. Solo se dispone el número de países de procedencia, que, en 2021 ascendió a más de 12 países.

Finalmente, comentar que las fechas de celebración suelen coincidir con el mes de octubre. La próxima, en 2022, está ya anunciada en la propia [página del evento](#), para celebrarse entre los días 6 y 7 de octubre.

**CIFRAS ESTADÍSTICAS ANUALES. EDICIONES RIGA COMM 2018-2021***Número visitantes y expositores. Número de ponentes y conferencias*

Edición	Nº visitantes	Países	Nº Expositores	Países	Nº Ponentes	Nº Conferencias
RIGA COMM 2018	4.814	15	189	13	118	10
RIGA COMM 2019	4.994	+15	111	10	121	10
RIGA COMM 2020	1.590	10 o más	53	5	81	7
RIGA COMM 2021	1.407	+12	38	4	95	8

Fuente: Datos estadísticos proporcionados por la organización, BT 1. Elaboración propia

Por otro lado, y puesto que las dos últimas ediciones (2020/2021) han estado viciadas por la situación de pandemia actual, se exponen a continuación estadísticas desglosadas de la Edición RIGA COMM de 2019; con el objetivo de valorar realmente el impacto que tienen tanto la feria como la conferencia. Se espera que, en un futuro próximo, el interés, así como la participación crezca en todos los niveles, gracias también a la expansión de la retransmisión online.

**CIFRAS EDICIÓN RIGA COMM 2019***Expositores y visitantes*

<b>Cifras expositores</b>	
<b>Expositores</b>	<b>111</b>
Nacional	72
Extranjero	39
<b>otras empresas representadas</b>	<b>10</b>
Nacional	8
Extranjero	2
<b>número total de empresas representadas</b>	<b>121</b>
nacional	80
extranjero	41
<b>Cifras visitantes</b>	
<b>Visitantes</b>	<b>4.527</b>
nacional	3.991
extranjero	536
visitantes profesionales	4.527
nacional	3.991
extranjero	536
público general	0
<b>Visitantes/participantes en total</b> (incluido personal de stands, prensa y proveedores de servicios)	<b>4.994</b>

Fuente: Datos estadísticos proporcionados por la [organización BT 1](#). Elaboración propia.

### 3. Tendencias y novedades presentadas

RIGA COMM se trata de la única feria de la región báltica enfocada de manera específica al ámbito de las tecnologías de la información y la comunicación empresarial, por lo que cada año, ha ido adquiriendo una mayor relevancia a nivel regional e internacional.

Según Andris Breške, project manager de la feria, en esta década de realización se pueden destacar algunos aspectos que han hecho posible el crecimiento de la feria, no sólo en términos de indicadores cuantitativos, sino también cualitativos como la calidad y alcance de los temas tratados en la misma. Algunos de estos ejemplos, tal y como los describe Breške, son:

- La participación en la primera edición del desarrollador de aplicaciones más joven del mundo, Harry Moran, de 12 años. Presentó su primera aplicación, un juego llamado PizzaBot, que superó en éxito (en las clasificaciones de Apple) a las aplicaciones de Angry Birds, y Call of Duty.
- Asimismo, durante el RIGA COMM 2013, los asistentes tuvieron la oportunidad de conocer y probar las Google Glass. Fue presentada por Maximiliano Firtman, desarrollador de aplicaciones móviles y web de Argentina.
- En la edición de 2014, se produjo la primera visita a Letonia del único ciborg humano oficialmente reconocido, Neil Harbisson, que, durante la conferencia, habló de la vida en la era de los ciborgs, y de cómo la tecnología moderna podía convertir las debilidades con las que se nace en fortalezas. En concreto, Harbisson se colocó quirúrgicamente un ojo cibernético especial (un *eyeborg*) con el que pudiera sentir los colores a través de señales sonoras,
- Por otro lado, en la misma edición de 2014, la feria contó con un mercado de trabajo de TI que ayudaba a empresarios y a demandantes de empleo a encontrarse. Al mismo tiempo, una zona dedicada a las Startups en donde estas podían presentar sus últimas ideas en innovación y tecnología. Se dispuso, por ejemplo, un espacio dedicado al 3D (zona Riga 3D Show), que ofrecía la exploración del mundo del 3D, desde tecnologías de impresión hasta objetos 3D en realidad aumentada.
- Es habitual también un espacio dedicado al entretenimiento, zona *Gaming*, donde se pueden ver demostraciones de juegos de creadores independientes, así como conocer el funcionamiento interno del desarrollo de juegos y sus aplicaciones en los negocios.
- Asimismo, durante varios años, una de las partes destacadas de la feria ha sido la amplia exposición de electrónica de consumo creada por el mayorista de soluciones TIC, electrónica de consumo y productos de telecomunicaciones "[ALSO Latvia](#)".
- En 2016, ingenieros, inventores y entusiastas de la tecnología podían utilizar la zona "Gadget" para demostrar y probar los dispositivos que desarrollaban.

- Por otro lado, durante varias ediciones, RIGA COMM ha contado con un proyecto de consultoría para PYMES en Letonia. De esta manera, las empresas podían obtener recomendaciones de TI o responder consultas específicas de forma rápida y sencilla (en un solo lugar), permitiéndoles comparar también los distintos enfoques con las diferentes empresas de TI presentes en la feria.
- Por su parte, en 2018, la feria contó con una exposición de fabricantes de hardware y electrónica de China. Se montó una amplia exposición de 1068 m<sup>2</sup>, coordinada por 49 empresas chinas, en la que presentaron, entre otras innovaciones, servicios para ciudades inteligentes, productos y servicios de energía eléctrica, ingeniería energética o robótica.
- En 2019, las empresas letonas, y en especial las startups, contaron con un stand de Innovación. Entre otras propuestas, destacaron la tecnología *Trauma Simulator* de la startup de salud digital Exonicus. Se trata de un software de realidad virtual destinado a la formación ayuda médica de emergencia. Otro startup de salud digital destacada fue, Vigobot, que presentó un sistema de terapia digital para la rehabilitación de pacientes con ictus.

Como se puede observar, cada año se actualizan las temáticas tanto de las conferencias, como de las zonas de exposición. A este respecto, la edición de 2021, acogió a la primera conferencia dedicada al ámbito de los aspectos del marketing del “*influencer*”; contando para ello con ponencias de creadores de contenidos/*influencers*, gestores de marcas y diversos organismos gubernamentales, como el [Servicio Estatal de Recaudación de Letonia](#) y el [Centro de Protección de los Derechos del Consumidor](#).

De igual forma, en la edición de este año, se presentó la [primera taquilla móvil](#) (*click & collect*) de comestibles del báltico. Cada vez es más frecuente ver taquillas (*lockers*) de recogida de paquetería distribuidas por las ciudades; la innovación en este caso sería que se trata de poner a disposición del consumidor productos de alimentación y bebida; y que, además, no necesitan contar con un permiso de construcción para su instalación, que puede ser temporal o permanente. La temperatura en estos contenedores móviles está controlada, y bajo certificación NSF, por lo que el vendedor no tiene que preocuparse por la calidad de los alimentos, y al mismo tiempo, el comprador no tiene que ir a las tiendas, ni planificar la recogida con un tercero (mensajero).

Se trata de una tendencia popular en los países nórdicos – en Suecia, por ejemplo, hay cerca de 200 de estas taquillas instaladas por sus ciudades –, pero poco explotada en el resto de Europa. En la región báltica, Estonia cuenta con casi 20 contenedores de este tipo, y Vilnius, con tres instaladas por [Barbora](#), el comercializador online de la cadena de supermercados [Maxima](#).

La taquilla móvil de comestibles en la feria fue presentada por la división [StrongPoint](#) en el Báltico, empresa de origen noruego. Se trata de una consolidación de siete empresas en el Grupo PSI; que ofrecen soluciones tecnológicas integradas en el *retail*, y más específicamente, para la compra de alimentos online.



## 4. Valoración

### 4.1. Del evento en su conjunto

A lo largo de sus diez años de existencia, la feria RIGA COMM ha pasado de ser un evento menor de TI, a una feria de reconocida importancia en el sector de la región. Ya se ha comentado que se trata de la única feria especializada en Tecnología de la Información, innovación y soluciones empresariales del Báltico, por lo que es de considerada relevancia.

Su estructura combina un apartado de exhibición/exposición tecnológica, junto con un apartado de ponencias sobre Marketing Digital, Comercio Electrónico, Internet de las Cosas, Inteligencia Artificial y Aprendizaje Automático, Fintech, Smart HR (recursos humanos) y Women in Tech.

A este respecto, cabe mencionar que cada año, adapta y renueva su sección de conferencias con ponencias nuevas para que sirvan de plataforma a nuevas oportunidades de mercado, y se traten las nuevas tendencias en transformación digital y tecnología. Como se comentaba en el apartado 3 sobre Tendencias y novedades presentadas, la feria de este año ha sido la primera en contar con una conferencia dedicada a la actualidad del marketing de *influencers*, por ejemplo.

Durante los dos días de duración, el RIGA COMM 2021 celebró conferencias con más de 100 expertos de 12 países que compartieron sus conocimientos y experiencia tanto en persona como a de manera remota, pues todas las ponencias fueron grabadas. Los visitantes y los usuarios online pudieron seguir el evento y sus actualidades a través de las distintas redes sociales del evento, así como interactuar con los ponentes en el momento.

Por su parte, según la propia definición de la organización, el objetivo de la zona de exposición es el de fomentar la modernización de empresas, organizaciones e instituciones estatales y municipales para un funcionamiento más eficiente.

Se considera que, pese a no ser un evento a gran escala como otras ferias internacionales, en el RIGA COMM se dan cita tanto empresarios a distintos niveles, como ejecutivos de compañías, de instituciones, de organizaciones estatales o municipales.

Se debe tener en cuenta que la población del conjunto de los tres países bálticos apenas alcanza los 6 millones de personas, por lo que no se puede esperar un altísimo alcance, pues son mercados, hasta cierto punto, limitados. No obstante, al mismo tiempo se considera que la expansión de las TIC y del Internet de las cosas está en auge, y que, de esta manera también es más fácil conocer las últimas ofertas de los proveedores de servicios digitales y fabricantes de productos del Báltico.

La comunicación directa B2B, la consulta con especialistas y el intercambio de experiencias se hace más fácil y rápido.

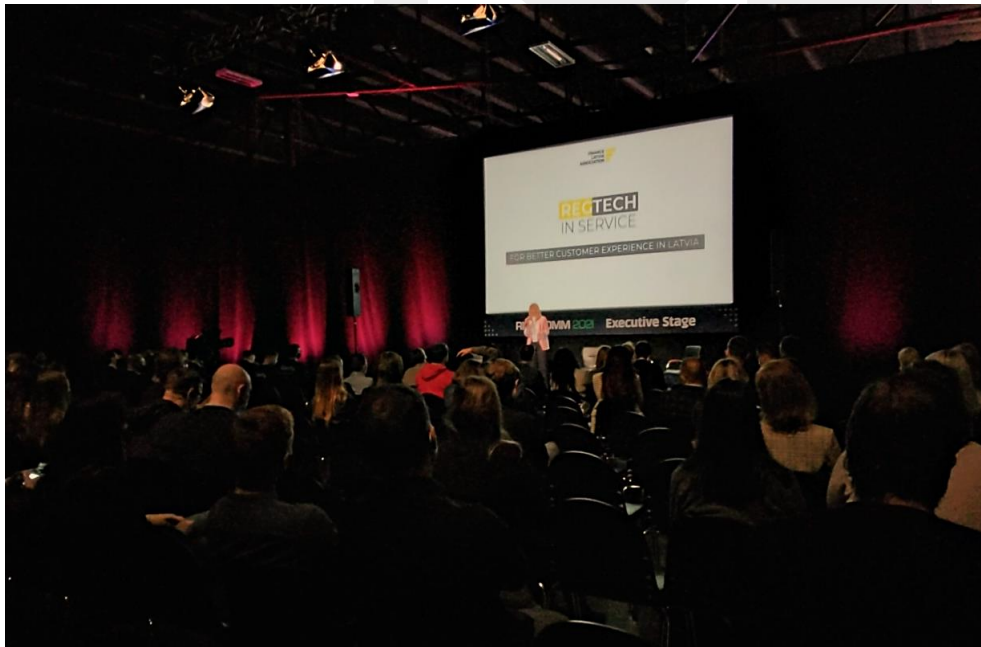
Así pues, se considera que este evento puede ser una oportunidad para conocer y descubrir los servicios y proveedores de los países bálticos de primera mano. Como ya se ha dicho, es el único evento de esta tipología en toda la región, por lo que también se trata de una oportunidad de obtener visibilidad.

Muchos de los stands correspondían a empresas distribuidoras de productos y soluciones digitales. Había desarrolladores de aplicaciones, y se observó gran interés en el ecosistema FinTech, el Bitcoin y la ciberseguridad monetaria; así como la expansión del marketing digital, el eCommerce y las tecnologías de acercamiento y distribución de los pedidos, así como de las plataformas de compra online.

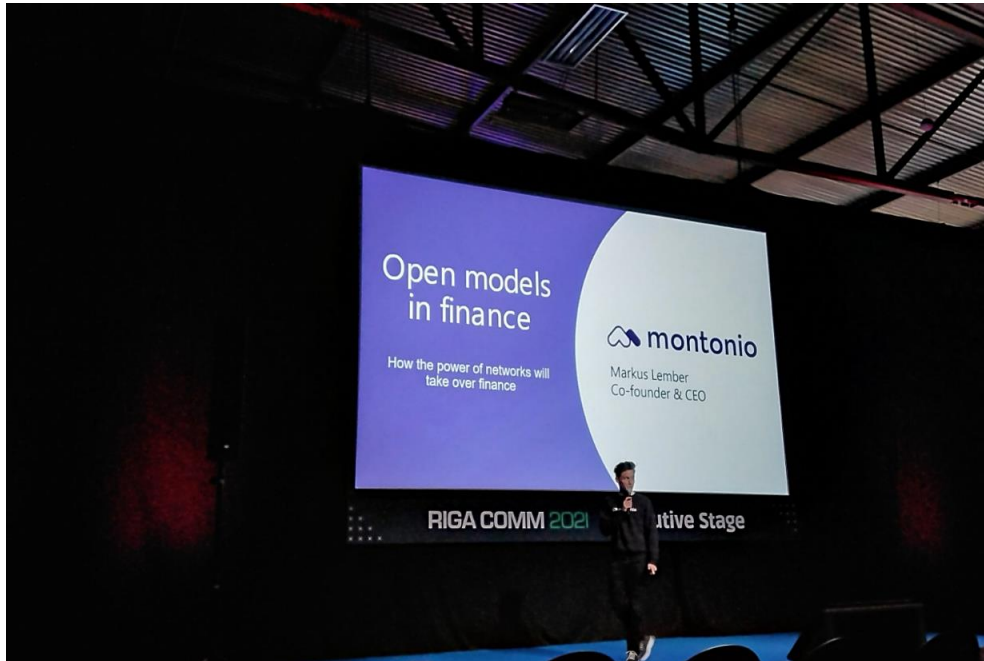
Entre los competidores que se podían encontrar, principalmente estaban las empresas letonas, seguidas de empresas de los restantes países bálticos. El lenguaje base fue el inglés, incluida en las ponencias (a excepción de alguna conferencia puntual). El empresario español, visitante o expositor, podrá comunicarse sin problema durante las dos jornadas de duración de la feria.

## CONFERENCIAS ASISTIDAS

### *Executive Stage*







Fuente: Elaboración propia.

## 4.2. Valoración de la participación española

En esta edición no hubo participación española. Tampoco hay constancia de que empresas españolas hayan participado de manera directa en la Feria; ni en esta, ni en ediciones pasadas.

## 4.3. Recomendaciones

Las ferias en los países bálticos no son de gran tamaño. No obstante, para aquellas empresas interesadas en la región, esta feria puede servir de escaparate y forma de establecer contactos; al ser el único evento de los bálticos en este sector. Además, se observa un incremento tanto en términos de calidad y diversidad del espacio de exposición y ponencias, como del número de participantes. Así lo confirmaban también las expectativas de crecimiento nuevamente expresado por diferentes expositores con los que se entabló conversación.

Así pues puede ser interesante para las empresas españolas que busquen visibilidad en este mercado. Sin embargo, su pequeño tamaño no la hace demasiado atractiva, aunque como se ha comentado, tiene perspectivas positivas de crecimiento. Por el momento, se recomienda en todo caso asistir de forma presencial, como visitante profesional, pero no como expositor.

Cabe destacar que, ICEX España Exportación e Inversiones, a través de sus Servicios Personalizados, y de su red de Oficinas Comerciales en el exterior, ofrece servicios de consultoría



individualizada; entre sus alternativas de localización de potenciales socios comerciales, se encuentra, por ejemplo, la Agenda de Reuniones, o las Misiones Comerciales, ya sea directa o inversa.

La Oficina Económica y Comercial de la Embajada de España en Vilnius cuenta con un grupo de profesionales especializados en los mercados lituano y letón, lo que asegura a las empresas un profundo conocimiento del mercado, así como de los instrumentos más adecuados para la entrada, establecimiento en el país o potenciamiento de la presencia en los mercados bálticos.

ICEX

## 5. Anexos

### 5.1. Lista de expositores

Como se comentaba, el número de expositores, así como de países de procedencia representados, ascendía a 7 en un inicio, pese a que finalmente hayan sido 4 los países de origen. Se desconoce el número de empresas definitivas por país.

Puesto que la organización de la feria no ha compartido información detallada al respecto de los expositores que finalmente asistieron, solo se puede acceder a la información del catálogo de expositores que estaba en un principio inscrito. Así pues, las empresas anunciadas, así como su país de origen, publicadas en la página web del evento, eran los siguientes:

- Suiza (1)
- China (1)
- Estonia (4)
- Italia (1)
- Lituania (6)
- Letonia (25)
- Estados Unidos de América (1)



**CATÁLOGO DE EXPOSITORES***Compañía, país y número de stand*

	<b>Compañía</b>	<b>País de origen</b>	<b>N.º. Stand.</b>
	3S / SKANILAB	Letonia	B9
	ALTAS IT	Letonia	A5
	BANKERA	Lituania	A8
	BDETECT	Letonia	B14
	BIMSYNCH	Letonia	B14
	BOREALIS LATVIJA	Letonia	Lobby
	BSMS	Letonia	A27
	CITIC TELECOM CPC	China	A11
	COGNIZANT	EEUU	A4
	CYBERS	Estonia	A25
	DIGITAL MIND AS	Letonia	A2
	ELEKTRONIKAS UN DATORZINĀTŅU INSTITŪTS	Letonia	B14
	FACTRIS LATVIJA	Letonia	A10
	FEEPORT	Estonia	A14
	GO-ERP	Lituania	A19
	IDENFY	Lituania	A23
	INCHCAPE MOTORS LATVIA	Letonia	-
	INTEGRIS	Letonia	B14
	LATVIJAS INVESTĪCIJU UN ATTĪSTĪBAS AĢENTŪRA	Letonia	A3
	LATVIJAS TEHNOLOĢISKAIS CENTRS	Letonia	B14
	LOGITECH	Suiza	A18
	LTRK	Letonia	B10
	MAILIGEN	Letonia	-



	<b>Compañía</b>	<b>País de origen</b>	<b>N.º. Stand.</b>
	MAXAA	Letonia	A13
	MOLLER AUTO BALTIC	Letonia	A1
	MONTONIO FINANCE	Estonia	A21
	NEOPAY	Lituania	A15
	PILOT AUTOMOTIVE LABS EUROPE	Letonia	B14
	RTU DITF DATORVADĪBAS, AUTOMĀTIKAS UN DATORTEHNIKAS INSTITŪTS	Letonia	B14
	RTU INDUSTRIĀLĀS ELEKTRONIKAS UN ELEKTROTEHNIKAS INSTITŪTS	Letonia	B14
	STRONGPOINT	Lituania	B8
	STRONGPOINT MOBILE LOCKER	Lituania	B6
	SWAG OU	Estonia	A16
	SYSTEMVIEW	Letonia	A17
	TET	Letonia	A6
	TOMWARE S.C.A.R.L.	Italia	A12
	TRANSPORTA UN SAKARU INSTITŪTS (TSI)	Letonia	B14
	WHITE DIGITAL	Letonia	B15
	ZIEMEĻU AKCENTS	Letonia	A29

Fuente: [Catálogo de expositores RIGA COMM 2021.](#)



## 5.2. Direcciones de interés

### Embajada de España en Riga

Elizabetes iela 11, 3ª planta, Riga LV-1010

Teléfono: 00371 67 320 281 Teléfono de emergencias: 00371 26 399 222

E-mail: [emb.riga@maec.es](mailto:emb.riga@maec.es)

Embajadora: Excm. Sra. D<sup>a</sup>. Susana Cámara Angulo

### Oficina Económica y Comercial de la Embajada de España en Vilnius

J.Jasinskio 16B, 6ª planta, LT-03163 Vilnius

Teléfono: 00370 52 546 800

Fax: 00370 52 546 801

E-mail: [vilnius@comercio.mineco.es](mailto:vilnius@comercio.mineco.es)

Agregado Comercial Jefe: Sr. D. Pablo Cascón Salgado



### Recinto Ferial de Letonia

Kipsalas iela 8, Riga, LV-1048

Tel: 00371 67 065 000 / 00371 67 065 006

Fax: 00371 67 065 001

E-mail: [info@bt1.lv](mailto:info@bt1.lv)

Página web: [www.bt1.lv](http://www.bt1.lv)



### 5.3. Otra Información general

- Guía turística de Riga (en inglés), descargable en el siguiente enlace: <https://www.inyourpocket.com/data/download/riga>
- Información turística sobre Riga (en inglés): [www.liveriga.com](http://www.liveriga.com)
- Riga Transport: [www.rigassatiksme.lv](http://www.rigassatiksme.lv)

#### Oficina Española de Turismo (Sede en Estocolmo, Suecia)

Stureplan 6, 3º, 114 35, Stockholm, Sweden

Teléfono: 0046 86 111 992

Fax: +46 86 114 407

E-mail: [estocolmo@tourspain.es](mailto:estocolmo@tourspain.es)

Consejera de Turismo, Sra. D<sup>a</sup>. Mónica Fernández Sánchez

#### Hoteles asociados a la Feria RIGA COMM:

##### Riga Islande Hotel

Ķīpsalas iela 20, Kurzemes rajons, Rīga, LV-1048, Letonia

Teléfono: 00371 67 608 026 / 00371 67 608 027 / 00371 67 608 000 (24h)

E-mail: [reservation@islandehotel.lv](mailto:reservation@islandehotel.lv)

Página web: <https://islandehotel.lv/>

##### Park Inn by Radisson Riga Valdemara

Krogus iela 1, Zemgales priekšpilsēta, Rīga, LV-1048, Letonia

Teléfono: 00371 6347 7777 / 00371 6347 7770

E-mail: [info.valdemara.riga@parkinn.com](mailto:info.valdemara.riga@parkinn.com)

página web: <https://www.radissonhotels.com/en-us/hotels/park-inn-riga-valdemara>

# ICEX

Si desea conocer todos los servicios que ofrece ICEX España Exportación e Inversiones para impulsar la internacionalización de su empresa contacte con:

**Ventana Global**

913 497 100 (L-J 9 a 17 h; V 9 a 15 h)  
informacion@icex.es

Para buscar más información sobre mercados exteriores [siga el enlace](#)

[www.icex.es](http://www.icex.es)



**ICEX** España  
Exportación  
e Inversiones