



INFORME  
DE FERIA

---

2021



# SIWSE/ Seoul International Wines and Spirits Expo

**Seúl**

**2-4 de julio de 2021**

Oficina Económica y Comercial  
de la Embajada de España en Seúl

Este documento tiene carácter exclusivamente informativo y su contenido no podrá ser invocado en apoyo de ninguna reclamación o recurso.

ICEX España Exportación e Inversiones no asume la responsabilidad de la información, opinión o acción basada en dicho contenido, con independencia de que haya realizado todos los esfuerzos posibles para asegurar la exactitud de la información que contienen sus páginas.

icex



INFORME  
DE FERIA

15 de diciembre de 2021  
Seúl

Este estudio ha sido realizado por  
Manuel María Latorre Narrillos

Bajo la supervisión de la Oficina Económica y Comercial  
de la Embajada de España en Seúl

<http://coreadelsur.oficinascomerciales.es>

Editado por ICEX España Exportación e Inversiones, E.P.E.

NIPO: 114-21-013-8



# Índice

1. Perfil de la Feria	4
1.1. Ficha técnica	4
1.1.1. Información principal de la feria	4
2. Descripción y evolución de la Feria	6
2.1. Resumen	6
2.2. Expositores extranjeros	7
3. Tendencias y novedades presentadas	8
3.1. Productos expuestos	8
3.2. Tendencias	9
3.3. Comparación con otras ediciones	10
4. Valoración	11
5. Anexos	12
5.1. Enlaces de interés	12
5.2. Documentos de interés	12
5.3. Contactos de interés	13
5.4. Sala de exposición	14
5.5. <i>Stand</i> español	15
5.6. Imágenes de la feria	16





# 1. Perfil de la Feria

## 1.1. Ficha técnica

### 1.1.1. Información principal de la feria

**Nombre del evento:** SIWSE, Seoul International Wines and Spirits Expo.

**Fechas de celebración del evento:** del 2 al 4 de julio de 2021

**Edición:** 19ª

**Lugar de celebración:** Hall B, recinto COEX, Seúl

**Horario de la feria:**

- 2 y 3 de julio (viernes y sábado): de 11:00 a 19:00
- 4 de julio (domingo): de 11:00 a 18:00

**Precios de entrada y del espacio:**

#### PRECIOS DE LA ENTRADA

*Precio en wones surcoreanos*

Categoría	Coste de registro	Fecha
Compra presencial (durante la feria)	KRW 25.000	02/07/2021 - 04/07/2021
Primer preregistro online	KRW 17.500	29/03/2021 - 02/05/2021
Segundo preregistro online	KRW 20.000	03/05/2021 - 01/07/2021
Compradores, invitaciones y otros	Gratis	-

#### PRECIOS DEL ESPACIO

*Precio en dólares*

Categoría	Coste de registro	Espacio
Sólo espacio (sin booth)	USD 2.000 / booth	3m x 3m
Booth Standard (Shell type)	USD 2.300 / booth	3m x 3m
Booth Standard (Wooden type)	USD 2.500 / booth	3m x 3m
Booth Premium (Wooden)	USD 3.000 / booth	3m x 3m



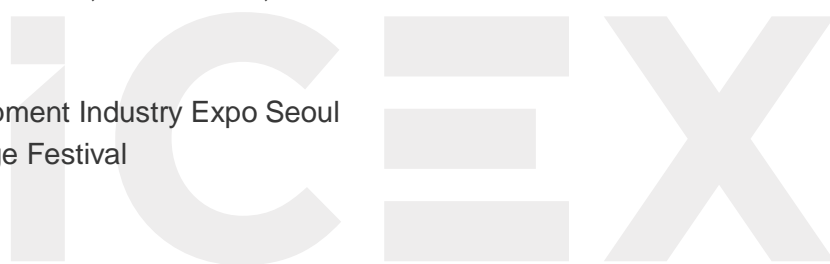
## COSTES ADICIONALES

*Precio en dólares*

<b>Categoría</b>	<b>Coste de registro</b>
Electricidad	USD 60 / kw
Teléfono internacional	USD 150 / línea contratada
Internet	USD 150 / puerto
Copas	USD 3 / unidad
Cubo con hielo	USD 15 / unidad
Escupidera	USD 3 / unidad
Agua mineral (6 botellas de agua)	USD 1 / unidad

### Durante el evento se celebraron también:

- Competiciones
- Otros eventos como entrega de premios, actuaciones, etc.
- Seminarios y conferencias
- Eventos concurrentes:
  - International Beer & Equipment Industry Expo Seoul
  - World Traditional Beverage Festival





## 2. Descripción y evolución de la Feria

### 2.1. Resumen

Durante los días 2, 3 y 4 de julio se celebró la Seoul International Wines and Spirits Exhibition 2021, el principal evento sectorial de vinos y otras bebidas alcohólicas en Corea del Sur.

Esta feria se celebra anualmente y en ediciones pasadas ha llegado a presentar más de 7.000 bebidas alcohólicas nacionales y extranjeras, como vino, licores, cerveza, licores tradicionales, licores blancos y whisky, así como, en menor medida, alimentos, accesorios, equipos, servicios de transporte, etc.

Al igual que el año pasado, la edición de 2021 de SIWSE se celebró en el recinto ferial de COEX, en el barrio de Gangnam, en el Hall B de este recinto, que cuenta con 8.010 m<sup>2</sup> de superficie.

**A la feria asistieron 27.200 visitantes y participaron 221 expositores con un total de 240 booths**, mejorando notablemente las cifras del año anterior (23.055 visitantes, 143 expositores y 202 *booths*). No obstante, según los organizadores del evento, la cita suele congregar a más de 35.000 profesionales y público en general en un año normal, por lo que es de esperar que a medida que los efectos de la pandemia de COVID-19 se vayan paliando, la afluencia de visitantes recupere los niveles previos a 2020.

#### ASISTENCIA SEGÚN DÍA

Día	Asistencia	Porcentaje
Viernes	8825	32%
Sábado	11380	42%
Domingo	6995	26%
<b>Total</b>	<b>27200</b>	<b>100%</b>

Fuente: información facilitada por el organizador.

ICEX y la Oficina Económica y Comercial de la Embajada de España en Corea del Sur han participado en la edición de este año con un *stand* propio dedicado a promocionar principalmente los vinos españoles, aunque también se dispuso de documentación sobre otros productos alimentarios, enmarcada la participación dentro de la campaña de promoción de productos españoles “Foods and Wines from Spain”. En el transcurso de la feria, se ha contactado con varias empresas que han mostrado interés en los productos españoles y se espera que tras esta participación se incremente el número de peticiones de búsqueda de productos españoles por parte de empresas importadoras coreanas.

También se ha observado la presencia de vinos españoles, representados por sus distribuidores en Corea del Sur, en stands compartidos con vinos de otras nacionalidades.



Imagen del stand de ICEX y la Oficina Económica y Comercial de la Embajada de España en Corea del Sur

## 2.2. Expositores extranjeros

Además de la Embajada de España, otros países también han presentado stands institucionales para promocionar sus productos y empresas. Australia, Ecuador, Rumanía y Bulgaria estuvieron presentes con stands informativos. Además de estos expositores institucionales, algunos productores no coreanos participaron en la feria, aunque solamente representaron un 3% del total. De acuerdo con la organización de la feria, el desglose de participantes fue el siguiente:

### ASISTENCIA SEGÚN TIPO DE EXPOSITOR

Tipo de expositor	Porcentaje
Productores locales	45%
Importadores	28%
Accesorios y maquinaria	14%
Asociaciones e instituciones culturales	6%
Servicios y medios	4%
Productores extranjeros	3%

Fuente: información facilitada por el organizador.



## 3. Tendencias y novedades presentadas

### 3.1. Productos expuestos

Ha habido stands de varios tipos, la gran mayoría de los cuales buscaban tanto hacer negocios entre empresas como realizar venta directa al consumidor:

- Productores de vinos locales y otras bebidas alcohólicas coreanas
- Bodegas extranjeras que comercializaban tanto vinos como otras bebidas espirituosas (sake, coñac, whiskey, bourbon, etc.)
- Importadores/distribuidores que contaban con varios tipos de bebidas alcohólicas en su stand (algunos de los cuales también ofertaban alimentos que comercializan, como vinagre, aceite de oliva, aceitunas y aperitivos)
- Stands nacionales. Algunos, como el de España o el de Ecuador, solamente proveían información para las empresas importadoras interesadas. Otros, como el de Rumanía, no sólo ofrecían información, sino que también realizaban catas y vendían botellas de sus productos
- Stands de regiones productoras de vino que participan de forma conjunta, como la Legendary European Quality Wine (se observa en la imagen inferior)
- Stands de maquinaria para la producción de vino y bebidas destiladas
- Stands de comida y de algunos bares locales para promocionarse, así como stands de regiones y ciudades coreanas con tradición en la producción de vinos y otras bebidas

Dado que solamente un 3% de los expositores de la feria fue de productores no coreanos, la presencia de los productos locales fue sustancialmente mayor a la de las bebidas extranjeras.

Las bebidas principales presentadas fueron las bebidas tradicionales coreanas (también conocidas como K-Sool), el vino (en su gran mayoría, de importación) y la cerveza, donde se mostró una gran variedad de cervezas locales y extranjeras. A continuación, se puede observar un desglose de los participantes de la feria según el tipo de producto que presentaron:





## ASISTENCIA SEGÚN TIPO DE EXPOSITOR

Tipo de expositor	Porcentaje
Bebidas tradicionales coreanas	26%
Vinos	25%
Cervezas	20%
Otros espirituosos	10%
Licores fuertes	7%
Accesorios	5%
Comida	3%
Equipamiento	2%
Otros	2%

Fuente: información facilitada por el organizador.

### 3.2. Tendencias

Los efectos de la pandemia en el mercado continúan notándose, plasmados en la popularidad del *honsul*, la práctica de consumir alcohol en casa (normalmente de forma individual). El aumento del consumo de vino y la introducción de formatos de tamaño reducido (como botellas de menor tamaño y adaptado al consumo unipersonal, o vinos en lata) se deben a esta tendencia de consumo que, lejos de debilitarse a medida que el país va superando la pandemia de COVID-19, continúa siendo uno de los ejes de consumo principales.

Otra tendencia que se mantiene es la del vino ecológico. Gracias al Acuerdo de Equivalencia negociado entre la Unión Europea y Corea del Sur, que entró en vigor en enero del 2015, muchas empresas europeas han podido exportar sus productos ecológicos a Corea del Sur, al existir un mutuo reconocimiento de las certificaciones de productos ecológicos.

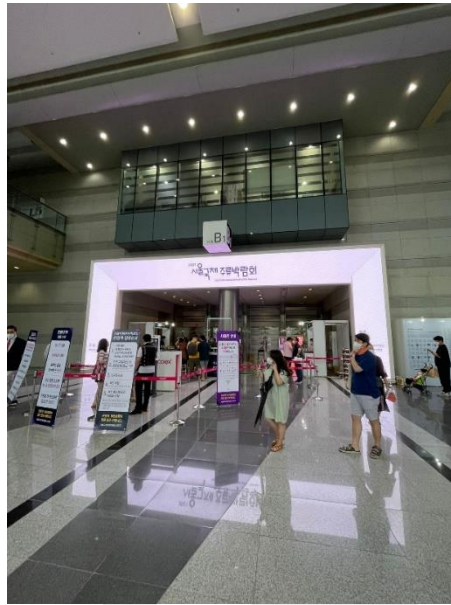
Otras tendencias mostradas fueron las de los vinos elaborados con diversas frutas, como cerezas, manzanas o granada. Estos vinos resultan llamativos a los consumidores por su novedad y por su sabor distintivo.

Además de los vinos, otras bebidas populares en Corea como el Makkeolli (막걸리) y el Soju (소주) también presentaron nuevos sabores y envases adaptados a las nuevas realidades de consumo en Corea del Sur.

En relación con los productos de España, se observó un gran interés por los vinos y cavas que diversos importadores presentaron en la feria.

### 3.3. Comparación con otras ediciones

Esta edición ha contado con una serie de medidas sanitarias de obligatorio cumplimiento, dada la situación de la pandemia de COVID-19. Como en otras ferias y eventos realizados en Corea en este año, se realiza un control de temperatura corporal cada vez que se accede al recinto, y se dispone de gel hidroalcohólico para todos los participantes.



Entrada al evento con distanciamiento social y control de temperatura corporal

El uso de la mascarilla es obligatorio en todo momento, pero al tratarse de una feria en la que la cata del producto es de especial importancia, se han dispuesto una serie de espacios apartados de los *stands* en los que los visitantes pueden acudir a catar las bebidas, como el que se muestra a continuación:



## 4. Valoración

Esta feria es uno de los principales eventos de bebidas alcohólicas del país. Aun teniendo lugar durante la pandemia, la afluencia de visitantes fue notable, y se constató que sigue siendo un punto de encuentro de gran relevancia para el sector. En la edición de 2020, debido a las medidas de distanciamiento social adoptadas por la pandemia de COVID-19, el número de visitantes fue de 23.055 asistentes, un 35,6 % inferior a la de 2019. Con la cifra de 27.200 participantes de este año (incremento del 18,4% con respecto a la feria del año anterior), se recupera la tendencia alcista del evento.

ICEX participó en el Seoul International Wines & Spirits 2021 a través de un stand informativo, bajo el nombre Wines from Spain. Se distribuyeron folletos informativos y el personal del mostrador informó a los visitantes sobre las características y tipos de vinos españoles y respondió a las preguntas de los participantes. Hubo mucho interés por parte de los visitantes del evento, lo que permitió constatar el interés de los importadores y consumidores coreanos por los productos de nuestro país.

ICEX

## 5. Anexos

### 5.1. Enlaces de interés

- Ministerio de Agricultura, Alimentación y Asuntos Rurales (MAFRA). <https://www.mafra.go.kr/english/index.do>
- Korea Wine & Spirits Importers Association: <http://www.kwsia.or.kr/html/index/>
- Korea Alcohol & Liquor Industry Association: <http://www.kalia.or.kr/>
- Korea Importers Association: <http://www.koima.or.kr>
- Korea International Trade Association: <http://www.kita.org>
- Korea International Sommelier Association: <http://www.winekisa.com>
- Korea Tourist Hotel Supply Center: <http://www.kts.co.kr/>
- Craft Brewers Association of Korea: [www.craftbrewers.or.kr/](http://www.craftbrewers.or.kr/)

### 5.2. Documentos de interés

#### Mercado del vino en Corea del Sur 2020

Estudio sobre el mercado de vino en Corea del Sur (datos 2015 – 2019). El vino español es valorado por los importadores, especialmente por su relación calidad-precio. Sin embargo, el consumidor coreano todavía no es consciente de la calidad del vino español, principalmente por el alto porcentaje de vino a granel que se ha exportado durante los últimos años. Se debe aprovechar el interés local por la cultura española para mejorar la imagen del vino. Tras presentar la definición y características del sector, el estudio analiza la oferta y la demanda, así como los precios y la percepción del producto español. Informa sobre los canales de distribución, el acceso al mercado, las perspectivas y las oportunidades del sector. Recoge información práctica y otros datos de interés. [Enlace al documento.](#)

#### Mercado de la cerveza en Corea del Sur 2019

Estudio sobre el mercado de la cerveza en Corea del Sur (datos 2014 - 2018). Tras presentar la definición y características del sector, analiza la oferta y la demanda, así como los precios y la percepción del producto español. Informa sobre los canales de distribución, el acceso al mercado, las perspectivas y las oportunidades del sector. Recoge información práctica y otros datos de interés. El incipiente interés que existe en Corea del Sur por España, su cultura y su gastronomía, permite que empresas nacionales se aprovechen de esta positiva imagen asociando sus productos a restaurantes españoles, que cada vez son más en Corea, o mediante referencias en el diseño del envase. En cualquier caso, lo cierto es que el potencial del mercado coreano para la cerveza extranjera es notorio, y el acceso al mismo es una posibilidad digna de estudio. [Enlace al documento.](#)



### 5.3. Contactos de interés

<b>Empresa</b>	<b>KOREA INTERNATIONAL EXHIBITION CO., LTD.</b>
<b>Contacto (Nombre, cargo)</b>	Seong-Yeop Jeong, Manager.
<b>Dirección</b>	#1116, 33 Gukjegeumyung-ro 6-gil, Yeongdeungpo-gu, Seoul, KOREA
<b>Teléfono / Fax</b>	+82 02-761-2512
<b>Correo-e</b>	intosws@siwse.com / mpe@i-kieco.com
<b>Móvil</b>	<b>+ 82 10-7612-0169</b>
<b>WEB</b>	<a href="http://i-kieco.com/fairDash.do?hl=ENG">http://i-kieco.com/fairDash.do?hl=ENG</a>
<b>Perfil de la empresa</b>	<b>Entidad organizadora de la feria.</b>

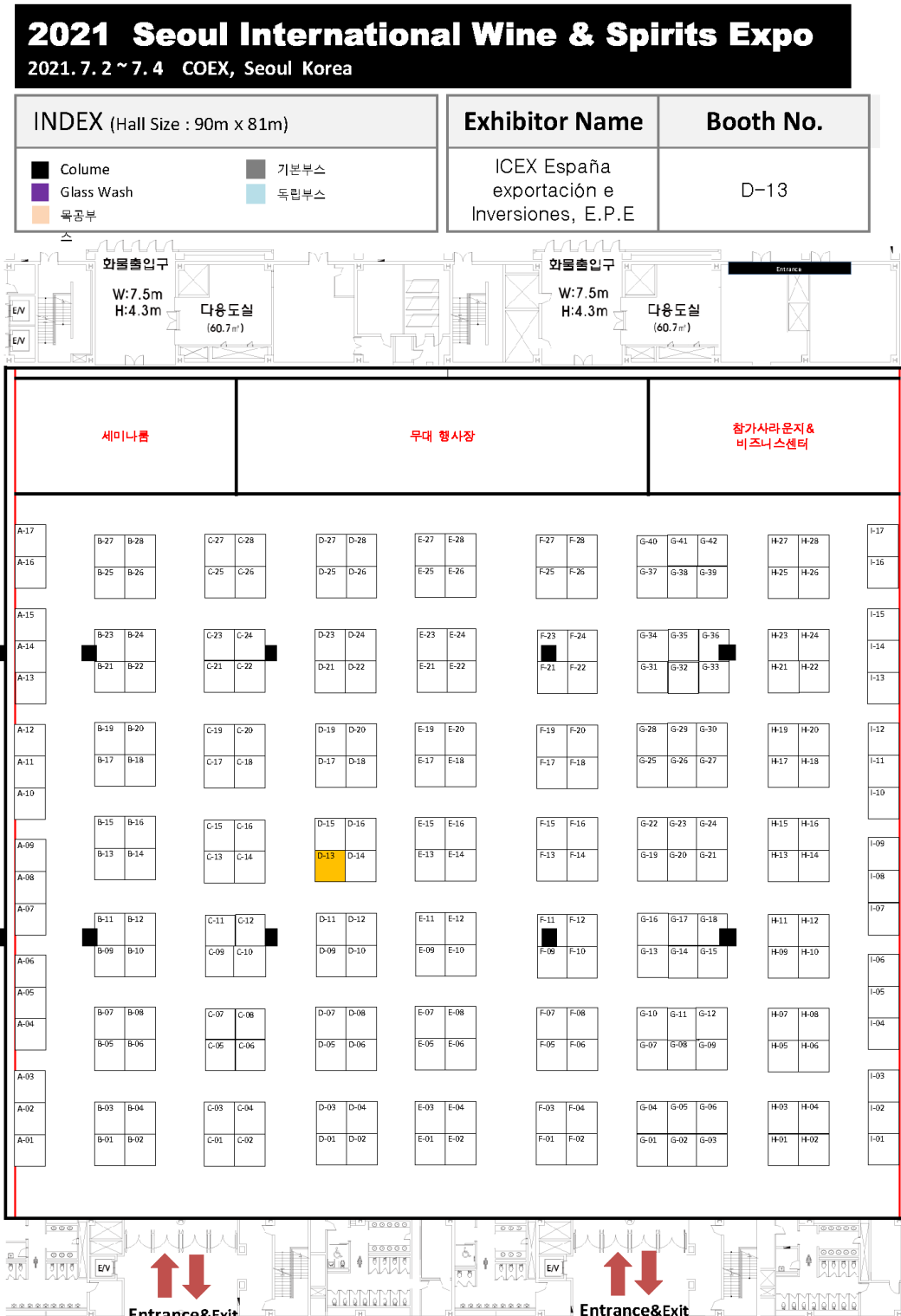
<b>Empresa</b>	<b>KOREA INTERNATIONAL EXHIBITION CO., LTD.</b>
<b>Contacto (Nombre, cargo)</b>	Mr. Cho, Won Chul. Director.
<b>Dirección</b>	#1116, 33 Gukjegeumyung-ro 6-gil, Yeongdeungpo-gu, Seoul, KOREA
<b>Teléfono / Fax</b>	+82 02-761-2512
<b>Correo-e</b>	intosws@daum.net / kieco87@daum.net
<b>Móvil</b>	+ 82 010-4564-2854
<b>WEB</b>	<a href="http://i-kieco.com/fairDash.do?hl=ENG">http://i-kieco.com/fairDash.do?hl=ENG</a>
<b>Perfil de la empresa</b>	<b>Entidad organizadora de la feria.</b>

<b>Empresa</b>	<b>OFICINA ECONÓMICA Y COMERCIAL DE LA EMBAJADA DE ESPAÑA EN SEÚL</b>
<b>Dirección</b>	<b>Dirección: 14th Fl. Seoul Global Center Bldg. 38, Jongro, Jongro-gu, 03188 Seoul</b>
<b>Teléfono / Fax</b>	+82 2 3703 6602
<b>Correo-e</b>	<a href="mailto:seul@comercio.mineco.es">seul@comercio.mineco.es</a>



### 5.4. Sala de exposición

Distribución de los stands de la feria (stand español en naranja)



## 5.5. Stand español

Para el diseño del *stand* se han utilizado los veleros corporativos de Foods and Wines from Spain, mientras que el mostrador ha mostrado el logo de ICEX. A continuación, se muestra el *stand* con el que se ha participado, así como una vista del material promocional utilizado:



Stand utilizado durante la feria



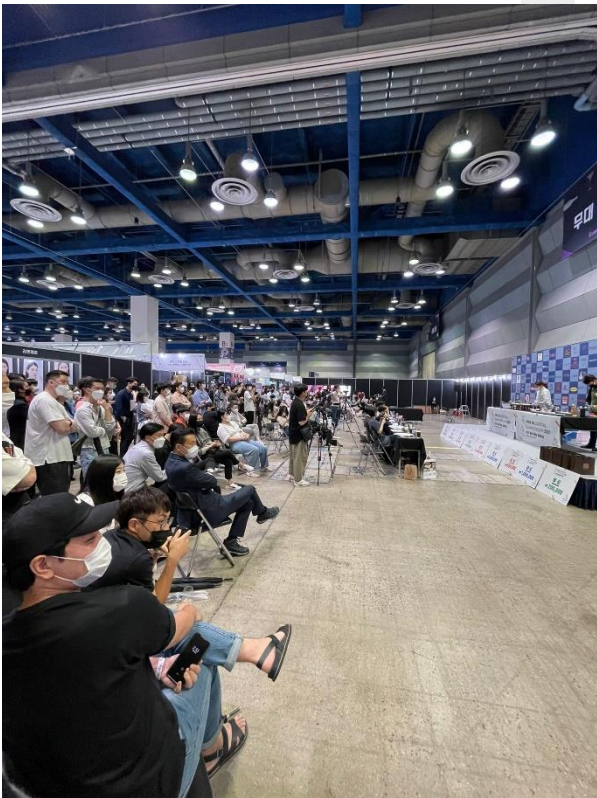
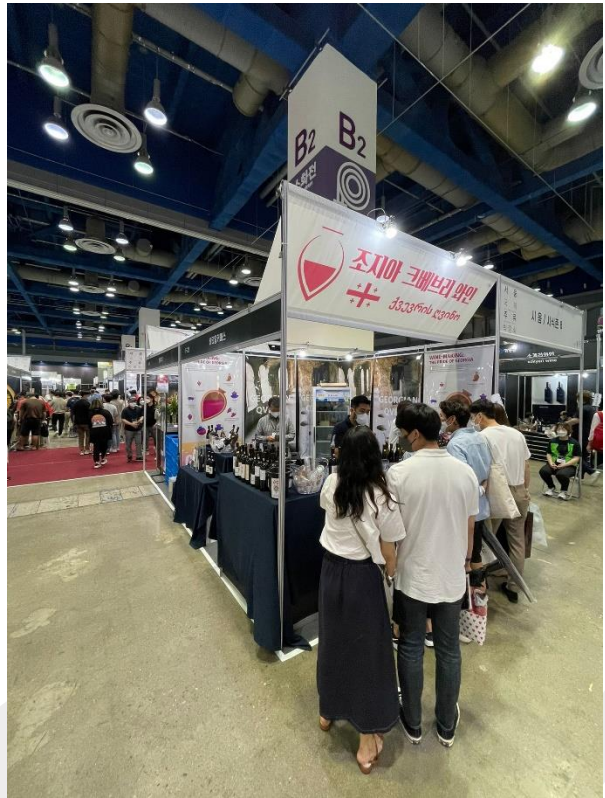
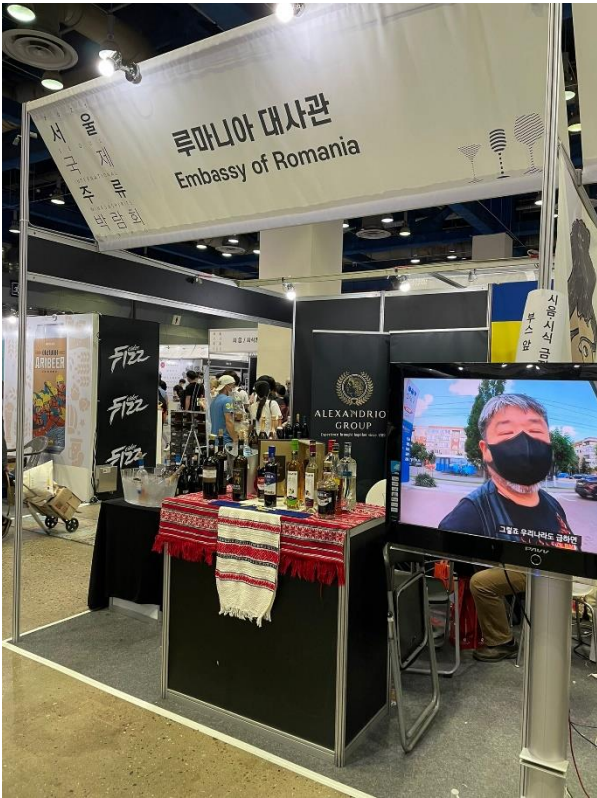
Material promocional utilizado en la feria



### 5.6. Imágenes de la feria<sup>1</sup>

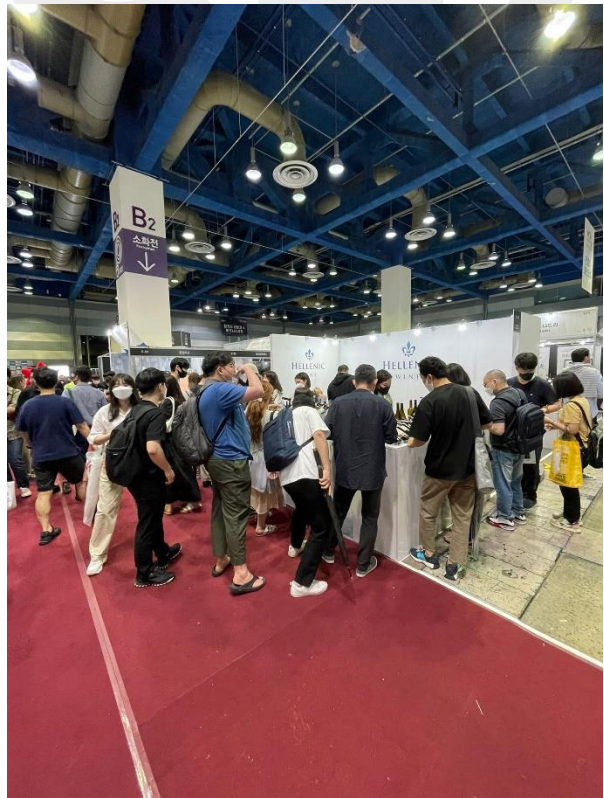




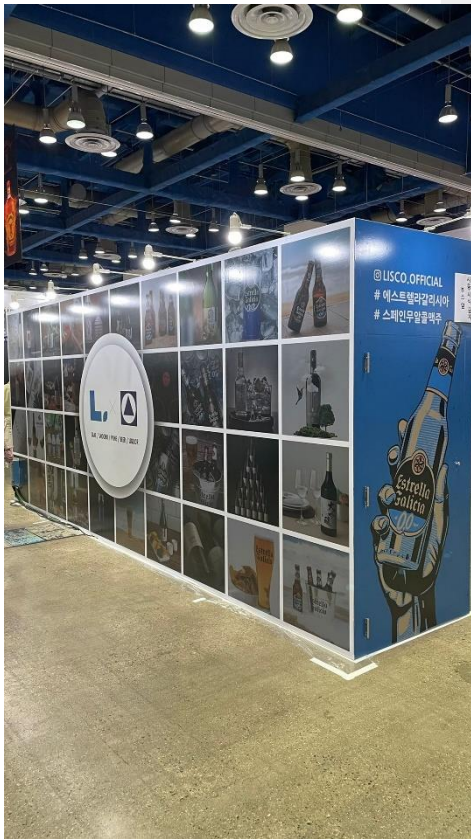


<sup>1</sup> Imágenes tomadas durante la celebración de la feria por la Oficina Económica y Comercial de España en Seúl (2021).









# icex

Si desea conocer todos los servicios que ofrece ICEX España Exportación e Inversiones para impulsar la internacionalización de su empresa contacte con:

**Ventana Global**

913 497 100 (L-J 9 a 17 h; V 9 a 15 h)  
informacion@icex.es

Para buscar más información sobre mercados exteriores [siga el enlace](#)

[www.icex.es](http://www.icex.es)



**icex** España  
Exportación  
e Inversiones