



OTROS
DOCUMENTOS

2021



El español como recurso económico en Brasil

Oficina Económica y Comercial
de la Embajada de España en São Paulo

Este documento tiene carácter exclusivamente informativo y su contenido no podrá ser invocado en apoyo de ninguna reclamación o recurso.

ICEX España Exportación e Inversiones no asume la responsabilidad de la información, opinión o acción basada en dicho contenido, con independencia de que haya realizado todos los esfuerzos posibles para asegurar la exactitud de la información que contienen sus páginas.

icex



OTROS
DOCUMENTOS

25 de octubre de 2021
São Paulo

Este estudio ha sido realizado por
Francisco Javier Rosell Leibar

Bajo la supervisión de la Oficina Económica y Comercial
de la Embajada de España en São Paulo

<http://Brasil.oficinascomerciales.es>

Editado por ICEX España Exportación e Inversiones, E.P.E.

NIPO: 114-21-010-1



Índice

1. Introducción	4
2. Características del mercado	5
2.1. Definición del sector	5
2.2. Tamaño del mercado	6
2.3. Principales características del mercado brasileño	8
3. La oferta española	10
4. Oportunidades de mercado	12
5. Claves de acceso al mercado	14
5.1. Distribución	14
5.2. Ayudas	15
6. Información adicional	17



1. Introducción

La movilidad estudiantil y académica es un sector dedicado a la gestión de cursos de estudiantes internacionales ya sean de idiomas, preuniversitarios, universitarios, posuniversitarios, etc. Antes de la pandemia de COVID-19, el tamaño total del mercado brasileño se estimaba en 1.300 millones de dólares. Por desgracia, debido a las severas restricciones de movilidad internacional y la cuarentena de más de año y medio, el sector de los cursos de formación en el extranjero ha sufrido considerables desafíos para mantener el nivel de actividad anterior a la pandemia. Aun así, gracias a la vacunación generalizada y a la paulatina apertura de las fronteras internacionales, el sector afronta con esperanza los años venideros.

El español es, detrás del inglés y del francés, el idioma más solicitado por los estudiantes brasileños a la hora de realizar cursos en el extranjero. En especial, España (4.^a posición) es uno de los destinos más solicitados por brasileños para la realización de cursos de formación universitaria.

TABLA 1. CIFRAS CLAVE DEL PAÍS Y DEL SECTOR EN BRASIL¹

Métrica	Valor
Tamaño de mercado	1.300 millones de USD
Facturación media por agencia	1,66 millones de USD
Gasto medio por cliente	5.928 USD
Ranking de España por países	10. ^a
Español como idioma del curso	3. ^o
Crecimiento del sector 18-19	5,86 %
Ranking España en cursos de grado	4. ^o
Agencias perjudicadas por la COVID-19	98 %

¹ Datos de 2019, anteriores a la pandemia de COVID-19.

2. Características del mercado

2.1. Definición del sector

La movilidad estudiantil y académica es un sector que se dedica a la gestión de cursos educativos de estudiantes internacionales, es decir, de estudiantes de un país que realizan cursos formativos en otro. Estos cursos pueden ser de diferente índole: cursos preuniversitarios (*high school*), cursos universitarios (*undergrad* y *grad*), cursos de idiomas, cursos de posgrado (másteres y MBA), cursos de formación laboral, cursos de aprendizaje cultural, etc.

Los idiomas que tienen más reclamo de cursos internacionales en Brasil son, por orden de importancia, el inglés, el francés, el español y el alemán. En general, los países que reciben más estudiantes brasileños son los países anglófonos como, por ejemplo, Canadá, EE. UU., Reino Unido, Irlanda, Australia, etc. Además de dedicarse a la comercialización de los cursos, muchas empresas del sector suelen también incluir servicios adicionales como seguros de salud, la compra de billetes de transporte, la asesoría de tramitación de visados, la reserva de acomodación en el país de destino y las operaciones de cambio de divisa.

Según una encuesta realizada por BELTA (*Brazilian Educational & Language Travel Association*), los factores más importantes para los estudiantes brasileños a la hora de elegir un país para realizar un curso formativo son, por orden de importancia, que tengan un tipo de cambio favorable con respecto al real, que sea un país angloparlante, la calidad de vida del país, que el país haya adoptado políticas que favorezcan combinar realizar las actividades formativas junto a actividades laborales y, por último, la facilidad para obtener el visado².

Para la elaboración del presente documento se ha utilizado como base el informe “Pesquisa de Mercado Selo BELTA 2020”, elaborado por dicha asociación y proporcionado por la gerencia de la misma para fines de análisis y estudio del mercado. El informe de BELTA se realizó basándose en varias encuestas, tanto a agentes como a estudiantes de cursos educativos en el extranjero, tanto en puntos de venta de asociados BELTA como en puntos de ventas de empresas no asociadas. En total, se obtuvieron más de 3.200 respuestas, a través de correo electrónico y por teléfono. Las entrevistas se realizaron entre los meses de diciembre de 2019 y marzo de 2020.

² Pesquisa de mercado BELTA 2020.

2.2. Tamaño del mercado

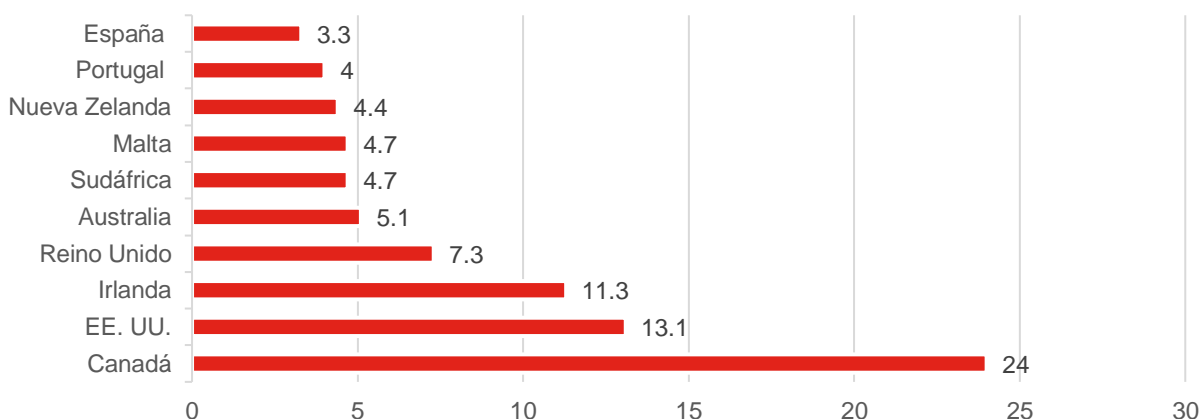
Debido a las consecuencias de la pandemia de COVID-19 en el sector de cursos educativos internacionales para estudiantes, la situación actual no representa la realidad estructural de este sector. Para dar una visión más útil y con más perspectivas del sector, presentamos a continuación una descripción del sector antes de la COVID-19 y, posteriormente, analizamos el impacto de la pandemia en este mercado.

El tamaño del mercado de la movilidad estudiantil en Brasil era de 1.300 millones de dólares, es decir, unos 1.001 millones de euros en 2019. Además, la estimación de ingresos medios por cada agencia brasileña era de 1.665.768 dólares. Asimismo, el gasto medio por cliente de una agencia fue de 5.928 dólares: un 45 % de los estudiantes realizaba una inversión inferior a los 3.000 dólares, un 27 % entre 3.000 y 5.000, un 18 % de 5.000 a 10.000 y el 9 % realizaron un gasto superior a los 10.000 dólares.

Los principales cursos vendidos en el mercado brasileño fueron, por orden de importancia: los cursos de idiomas, los cursos de idiomas con trabajo temporal, los programas preuniversitarios (*high-school*), los cursos de vacaciones (inviernos/verano) para jóvenes/adolescentes, los cursos profesionales con certificado o diploma, los cursos de *work and travel*, los programas de grados universitarios, los cursos de voluntariado, los cursos de posgraduación (MBA o máster), los doctorados, las prácticas laborales y, por último, los programas de turismo cultural.

En cuanto a la cuota de mercado por países, Canadá es el país con mayor acogida de alumnos brasileños, con un 24 % del total, seguido de EE. UU. con un 13,1 % e Irlanda con un 11,3 %. Los ocho países que más alumnos brasileños reciben son países angloparlantes y suman entre todos un 74,6 % de todos los estudiantes que realizaron cursos educativos en el extranjero.

GRÁFICO 1. CUOTA DE MERCADO PORCENTUAL POR PAÍSES EN 2019



Fuente: BELTA.

Portugal, mayor país receptor no anglófono, es un caso particular, pues los resultados de la Prueba Nacional de Ensino Médio (ENEM), equivalente brasileño a la selectividad española, son válidos en más de 40 universidades, institutos politécnicos y escuelas superiores lusas, facilitando así el acceso a estudiantes brasileños interesados en cursos universitarios en Portugal. Por otro lado, España es el mayor receptor de estudiantes brasileños de cursos de español. A pesar de la proximidad geográfica, sólo Perú y Argentina tienen cuotas de mercado relevantes (aunque fuera del top 10). Por lo tanto, España se muestra como opción preferencial para los cursos en español comercializados en Brasil.

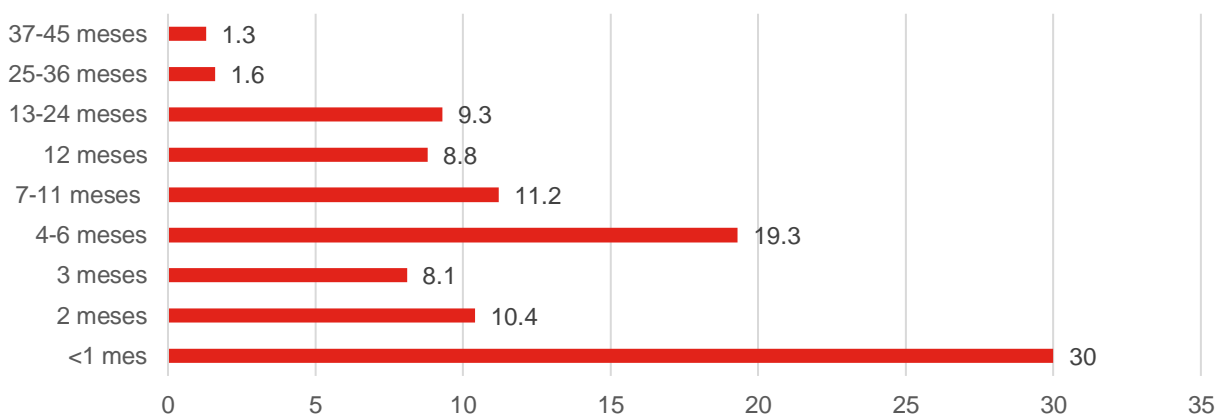
En cuanto a la distribución de los estudiantes dentro de las regiones de Brasil, vemos que existen grandes desigualdades; entre las regiones del sur y del sudeste se concentran más de tres cuartas partes del total de los estudiantes brasileños de cursos en el extranjero. Además, destaca la casi nula aportación de alumnos de las regiones amazónicas del norte, con un escaso 0,6 % del total. Por estados, un 40,6 % de los alumnos eran del estado de São Paulo, un 13,3 % de Rio de Janeiro y un 11,3 % del Distrito Federal. Profundizando en el perfil de los estudiantes, un 64 % viajó en 2019, un 80 % son solteros, un 57 % viven en casa de sus padres, y un 42 % tiene una renta equivalente a 2 a 6 salarios mínimos.

El perfil del estudiante brasileño por edad se concentra entre las edades de los 15 a los 39 años, que suponen un 86,8 % del total de alumnos. Específicamente, un 26,2 % de los alumnos tenía una edad de entre 25 y 29 años, un 19,1 % de entre 22 y 24 años y un 16,7 % de entre 18 y 21 años.

El 76 % de las instituciones receptoras de alumnos extranjeros era de naturaleza privada y tan sólo un 19 % era pública. Concretamente, un 69,5 % eran escuelas de idiomas y lenguas, un 12,7 % universidades, un 8 % eran *colleges* o instituciones de carácter similar, un 5,8 % eran escuelas de enseñanza secundaria, un 2,8 % escuelas politécnicas y un 1,3 % eran escuelas técnicas.

GRÁFICO 2. DURACIÓN MEDIA DE LOS VIAJES DE INTERCAMBIO

Porcentaje sobre el total



Fuente: BELTA.

Existe gran diversidad en la duración de los viajes de intercambio: casi un tercio de los viajes fueron inferiores a un mes. Además, la gran mayoría de los viajes tienen una duración inferior a los 6 meses. Aun así, los viajes de hasta 45 meses tienen una moderada cuota de mercado.

Como ya se ha mencionado, la COVID-19 ha tenido un fuerte impacto en la industria de los cursos educativos en el extranjero como consecuencia de las cuarentenas y de las dificultades de movilidad internacional. Para poder atenuar el impacto negativo en la industria, hubo intentos de adaptar las diferentes modalidades de realización de los mismos como, por ejemplo, haciéndolos *online* desde Brasil, realizando los cursos con reducción de carga horaria, ofreciendo cursos híbridos, siguiendo adelante con cursos que necesitaban cuarentena previa, etc.

Aun así, el sector de cursos educativos en el extranjero ha sido uno de los más afectados por la COVID-19. Los datos reflejan la delicada situación del sector durante la pandemia: un 98 % de los agentes afirmó haberse visto afectado negativamente por la pandemia, las ventas de servicios disminuyeron un 46 % y sólo se llevaron a cabo un 33 % de los cursos programados antes de la pandemia. Aun así, la generalización de las vacunas y la apertura internacional de muchos países induce a creer que, en breve, la situación volverá a la “normalidad” de los intercambios académicos anterior a la pandemia.

2.3. Principales características del mercado brasileño

En Brasil, la organización BELTA (Brazilian Educational & Language Travel Association) reúne a las principales instituciones brasileñas que trabajan en las áreas de cursos, prácticas e intercambios en el extranjero. Fundada el 1 de junio de 1992, BELTA es una asociación reconocida tanto en Brasil como en el extranjero. Actualmente, es la mayor asociación del sector en el país, con más de 65 miembros y miembros colaboradores, entre los que se encuentran diversas universidades, institutos, redes de escuelas internacionales y empresas con relación con los proveedores de servicios del segmento.

La calidad de estas empresas es atestiguada por el sello BELTA, que hace que sean consideradas las mejores escuelas del país, con el fin de ofrecer la credibilidad y confianza de Brasil en el extranjero. Según la asociación, la mayor concentración de estas agencias en Brasil se encuentra en el sureste del país. De los encuestados, agencias asociadas y no asociadas con BELTA, el 33,8 % dijo operar en el mercado de la educación internacional desde hace más de 15 años y el 62,6 % de los profesionales tenían títulos universitarios³.

³ El Mercado del Español como Recurso Económico en Brasil 2018, ICEX



Viaje com uma agência
SELO BELTA

Logotipo de BELTA.

Además de BELTA, las universidades brasileñas son otros de los principales actores del sector, debido al elevado número de estudiantes de grado y posgrado. En Brasil existen tanto universidades privadas como públicas. Según el Instituto Nacional de Estudos e Pesquisas Educacionais Anísio Teixeira, existen en Brasil 2.448 Instituciones de Enseñanza Superior, de las cuales un 82,5 % son facultades. Asimismo, Brasil es el primer país latinoamericano en aparecer en la lista de los países con universidades clasificadas entre las 500 mejores del mundo, y en el 21.º puesto.

De entre las universidades destacadas, podemos mencionar a la Universidad de São Paulo (USP), que es considerada uno de los 16 mejores centros de investigación según el *Ranking* SIR Scimago de Universidades o la número 115 según el *Ranking* Académico de Universidades del Mundo 2019 (ARWU). Además de la USP, otras cinco universidades brasileñas se encuentran entre las 500 primeras instituciones clasificadas: la Universidad Estatal de Campinas (Unicamp), la Universidad Estatal Paulista Júlio de Mesquita Filho (Unesp) y la Universidad Federal de Río de Janeiro (UFRJ) se encuentran en el grupo entre las posiciones 301.^a y 400.^a. La Universidad Federal de Rio Grande do Sul (UFRGS) y la Universidad Federal de Minas Gerais (UFMG) están en el grupo entre las posiciones 401.^a y 500.^a

3. La oferta española

El ecosistema de este sector en España es muy variado y formado por un gran número de empresas. Entre las empresas receptoras de alumnos extranjeros destacan, por un lado, las universidades y, por otro, las empresas receptoras de alumnos extranjeros.

Del primer grupo, el sistema universitario español está integrado por un total de 82 universidades con las siguientes características: 50 universidades públicas (47 presenciales, 1 no presencial y 2 universidades especiales: UIMP y UNIA) y 32 universidades privadas (28 presenciales y 4 no presenciales). Hoy en día, casi todas tienen programas de recepción de estudiantes extranjeros, tanto de alumnado comunitario como extracomunitario.

Entre las empresas receptoras de alumnos extranjeros, podemos destacar a la Asociación EDUESPAÑA, que desde 1996 viene trabajando en el objetivo de promocionar la educación internacional en España y, muy especialmente, la enseñanza de español para extranjeros. Para la consecución de estos objetivos, EDUESPAÑA presta servicios de apoyo a la internacionalización de los proveedores educativos españoles mediante la ejecución de un ambicioso plan de actividades que permite su participación en las principales ferias de educación y enseñanza de lenguas del mundo. Asimismo, ese plan de actividades incluye acciones de promoción que se desarrollan en los cinco continentes y que ayudan a los proveedores educativos españoles a ponerse en contacto con su público objetivo en el ámbito internacional. Más allá, EDUESPAÑA presta servicios de información y asesoramiento a los estudiantes internacionales que deciden aprender español en España y/o estudiar en España⁴.



Logotipo de EDUESPAÑA.

⁴ <https://www.eduespa.org/>



En cuanto al español como reclamo de destino por parte del alumnado brasileño, el español es el tercer idioma más solicitado para los cursos de los alumnos brasileños de intercambio, por detrás del inglés y del francés, y por delante del alemán, el italiano, el japonés y el mandarín.

A pesar de que España no se encuentra entre los 5 destinos más buscados para cursos en general, en la categoría de cursos de graduación, España es el cuarto país más seleccionado del mundo por los alumnos brasileños, sólo por detrás de Portugal, EE. UU. y Canadá. Esto se debe a que, gracias a proximidad de los idiomas, muchos alumnos brasileños se atreven a realizar cursos universitarios (que tienen una mayor complejidad que los cursos de verano o los de enseñanza secundaria) en el idioma español. Al igual que España, otro país con características similares, Argentina, sube muchos puestos en el *ranking* de destino de cursos universitarios en comparación con el general. Esto supone un subsegmento de especialización de las agencias y universidades españolas en el mercado genérico de los intercambios de estudiantes brasileños.

Según un estudio de BELTA que preguntaba a los alumnos brasileños qué países serían un destino de interés para realizar un curso educativo internacional, España no se encontraba entre las diez opciones más populares en 2019. En las ediciones anteriores, desde 2016, España se había mantenido constante en el puesto séptimo de este *ranking*. De sostenerse en años venideros este descenso del interés de los alumnos brasileños por España como destino, podría anunciar una posible disminución del número futuro de alumnos brasileños en nuestro país. Sin embargo, España sigue a la cabeza de los sitios de interés para estudiar español.

4. Oportunidades de mercado

Para intentar maximizar el potencial comercial del sector, es necesario conocer los factores que favorecen la venta de los productos en Brasil. Según una investigación de BELTA, los principales factores detrás de las ventas de cursos en Brasil son la necesidad de los clientes de invertir en capacitación lingüística, el interés de los clientes de vivir experiencias internacionales, la necesidad de los clientes de intentar diferenciar su currículum laboral y el interés de los clientes de invertir en educación internacional.

En cambio, los mayores factores que perjudican la venta de cursos internacionales en Brasil son la desvalorización del real frente a otras monedas, la reducción del poder adquisitivo del cliente, los agravamientos de las crisis político-económicas en Brasil, la dificultad de obtención de visados y el desempleo de los jóvenes brasileños. De entre todos estos, es necesario hacer hincapié en la devaluación constante del real frente al euro, el dólar y la libra esterlina en la última década. Por ejemplo, si se toma el tipo de cambio del euro con el real en noviembre de 2010, era de 2,17 reales por euro mientras que actualmente, tomando por ejemplo el día 16 de septiembre de 2021, es de 6,17 reales por euro. Esta fuerte devaluación del real disminuye considerablemente las posibilidades de muchos brasileños de realizar curso en el extranjero.

GRÁFICO 2. EVOLUCIÓN DEL REAL FRENTE AL EURO 2003-2021



Fuente: tradingview.com



Después de la pandemia de COVID-19, las cuestiones que preocupan a los potenciales clientes se han adaptado a las nuevas realidades y, ahora, los alumnos muestran preocupación por asuntos como que los cursos cuenten con políticas de cancelación más flexibles, que se asegure la entrada en los países de destino y los protocolos de higiene de los centros de hospedaje locales.

Además, la disposición a participar en nuevos formatos de cursos derivados de las necesidades de adaptación a la nueva realidad de la COVID19 por parte de los alumnos brasileños ha sido tibia. Por ejemplo, sólo un 40,2 % de los alumnos brasileños estarían dispuestos a realizar cursos en formatos híbridos (*online* + presencial), un 50 % de los alumnos se muestran favorables a realizar un periodo de cuarentena de 14 días en los lugares de impartición del curso, un 38,3 % aceptaría realizar el curso *online* en el país de destino y un 31,9 % admitiría realizar cursos de horarios reducidos complementándolos con aulas *online*. Como puede verse, la respuesta de los alumnos a las nuevas adaptaciones del sector a la COVID-19 es un tanto apática. Sin embargo, a pesar de las dificultades generales, estas pueden convertirse en una oportunidad, ya que las empresas que se especialicen en estas nuevas modalidades podrían encontrar interesantes nichos de mercado y ventajas competitivas respecto a sus competidores.

Por último, las razones que motivan la elección de una agencia u otra por parte de los estudiantes brasileños son: la confianza en la agencia (89,5 %), formas de pago que se adapten a las necesidades del estudiante (82,6 %), facilidad de contacto (77,5 %), valor final del curso (77,5 %), garantía de seguridad sanitaria del intercambio (74,8 %) y atención personalizada (68,6 %). Consecuentemente, las agencias españolas que demuestren un desempeño diferenciado en estos campos podrán encontrar mejores oportunidades de negocio con alumnos brasileños.

5. Claves de acceso al mercado

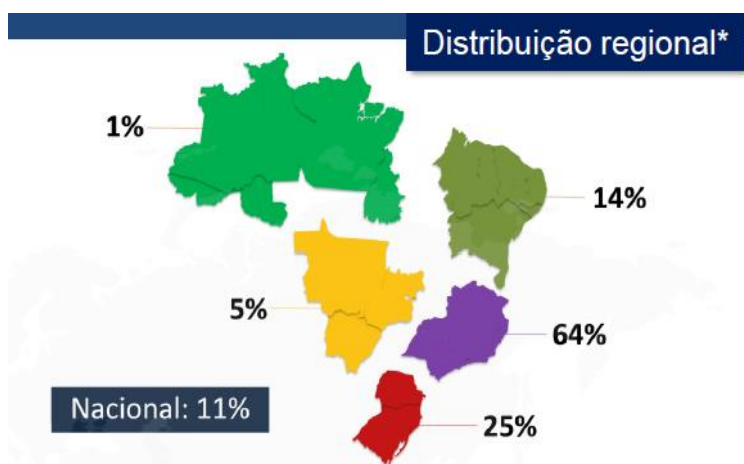
5.1. Distribución

Los actores más relevantes en la distribución de cursos educativos en el extranjero son los agentes y las agencias de cursos en el extranjero. El 71 % de los cursos adquiridos en Brasil se tramitaron a través de una agencia de educación en el extranjero, tanto a través de oficinas físicas como a través de Internet. Además, un 15,9 % de los cursos fueron adquiridos en instituciones brasileñas y, por último, 13,1 % de los brasileños contrataron los servicios en escuelas extranjeras.

En Brasil hay entre 600 y 700 agencias dedicadas al sector de la movilidad internacional de estudiantes, de las cuales la mayoría están asociadas a BELTA.

La distribución geográfica de estas agencias es similar al origen de los alumnos que realizan los viajes de intercambio; el 89 % de las agencias se encuentran en las regiones del sur y del sudeste del país. Como también sucede con el origen de los alumnos, apenas existe actividad en la región nortea del país. Por estados, los más importantes son São Paulo (41 %), Minas Gerais (13 %), Paraná (11 %), Rio Grande do Sul (10 %), Bahia y Rio de Janeiro (8 %).

En cuanto al perfil de los agentes que trabajan el sector, un 39 % se identifican como supervisor, dueño o gerente de una empresa de cursos educativos en el extranjero, un 37 % se consideran gestores de una red de agencias y un 24 % son gestores de una sola agencia de cursos educativos en el extranjero. La media de clientes por agencia es de 281 estudiantes, teniendo un 80 % más de 100 alumnos, un 13 % entre 51 y 100 y 7 % menos de 50.



Fuente: BELTA.

El 100 % de las agencias entrevistadas en la encuesta de BELTA de 2020 afirmaron tener atención *online* para sus clientes, pero sólo el 80 % de ellas realiza las ventas a través de vías telemáticas.

5.2. Ayudas

El sector de la educación recibe un inabarcable número de ayudas y retribuciones, en especial, como becas y subvenciones para estudiantes en el ámbito de la formación universitaria por parte de España. Debido a la diversidad de becas, mencionaremos algunos programas interesantes sin que con ello se pretenda abarcar una parte sustancial de la oferta real.

- [Fundación Carolina](#)

La Fundación Carolina es una institución con sede en Madrid, en la Agencia Española de Cooperación Internacional, para la promoción de las relaciones culturales y la cooperación en el ámbito educativo y científico entre España y el resto del mundo, especialmente los países de la Comunidad Iberoamericana de Naciones. Fue creada por iniciativa del Gobierno español, a finales del año 2000. Ofrece programas de becas de posgrado, doctorado y posdoctorado.

- [AECID](#)

La AECID es una entidad adscrita al Ministerio de Asuntos Exteriores y de Cooperación, y funciona como órgano de gestión de la política española de cooperación internacional para el desarrollo. Ofrece el programa de Becas MAEC-AECID, como parte de la política de cooperación española con las naciones emergentes. Las ayudas son para la realización de estudios de posgrado, doctorado y posdoctorado.

- [Fundación BECA](#)

Es una institución educativa de carácter independiente que busca apoyar la formación académica de los estudiantes latinoamericanos que desean realizar programas de posgrado en el extranjero en los campos de la ciencia, la economía, la política y la cultura. Ofrece becas y ayudas para cursar estudios en diversas universidades internacionales, especialmente europeas, y entre ellas, particularmente, en las españolas. Fundación Beca apoya con un porcentaje de la matrícula, financia el seguro de gastos médicos mayores y una parte del boleto de avión, entre otras ayudas.

- **Ayudas de las universidades**

En algunos casos, las universidades españolas ofrecen becas, ayudas económicas o financiación parcial, para estudiantes internacionales. Los interesados deben gestionar la solicitud ante la universidad de su preferencia. Las posibles ayudas que pueden obtener son préstamos financieros, trabajo en el campus universitario, asistencia de cátedra, etc. Sin embargo, la competencia es muy fuerte.

Además, el Gobierno y las empresas brasileñas también cuentan, entre otras, con las siguientes ayudas a estudiantes que quieran estudiar en el extranjero:

- [CAPES](#)

El CAPES (*Coordenação de aperfeiçoamento de pessoal de nível superior*) es un organismo brasileño bajo la autoridad del Ministerio de Educación que se encarga, entre otros, del pago de becas y auxilios para estudiantes de maestría y doctorado. Los países que recibieron mayor cantidad de becas CAPES son EE. UU., Francia, Alemania, Irlanda, Portugal, Reino Unido, Italia, Hungría, Canadá y Suecia.

- [Becas CNPq \(*Conselho Nacional de Desenvolvimento Científico e Tecnológico*\)](#)

El Consejo Nacional de Desarrollo Científico y Tecnológico de Brasil tiene unas becas para estudiantes investigadores en instituciones extranjeras, todas ellas para modalidades de estudio universitario y posuniversitario. Cabe destacar que existe un acuerdo con el Centro de Estudios Brasileños de la Universidad de Salamanca (USAL).

- [Programa de Bolsas Santander Ibero-americanas](#)

El Banco Santander es el tercer grupo financiero más importante del Brasil por estimación de activos y ofrece una beca para alumnos brasileños que quieran estudiar en el extranjero. En el año 2020, ofreció 629 becas con una financiación de 13.407 reales, destinadas a gastos universitarios, desplazamiento, alimentación y alojamiento. Los países receptores de estos becados son España, Argentina, Colombia, Chile, México, Puerto Rico, Portugal y Uruguay.

- [Guía del Ministerio de Relaciones Exteriores de Brasil \(Itamaraty\)](#)

El Ministerio de Relaciones Exteriores de Brasil, más conocido como Itamaraty, tiene en su página web un índice de becas para estudiantes de organismos de todo el mundo. A pesar de no ser una ayuda en sí, esta información es muy útil para los brasileños que estén buscando información sobre becas para estudiar en el exterior.

6. Información adicional

- Página web del ICEX (www.icex.es)
- Página web de la Ofecomes de São Paulo (www.icex.es/icex/es/navegacion-principal/todos-nuestros-servicios/informacion-de-mercados/paises/navegacion-superior/nuestras-oficinas/ofecomessaopaulo)
- Página web de BELTA (www.belta.org.br)
- Página web de EDUESPAÑA (www.eduespa.org)
- *El Mercado de la Tecnología Educativa (EdTech) en Brasil 2019*, ICEX
- *El Mercado del Español como Recurso Económico en Brasil 2018*, ICEX
- Guía del Ministerio Brasileño de Relaciones Exteriores (Itamaraty) sobre becas en el extranjero para alumnos brasileños (http://www.dce.mre.gov.br/estudar_exterior.php)

icex

ICEX

Si desea conocer todos los servicios que ofrece ICEX España Exportación e Inversiones para impulsar la internacionalización de su empresa contacte con:

Ventana Global

913 497 100 (L-J 9 a 17 h; V 9 a 15 h)

informacion@icex.es

Para buscar más información sobre mercados exteriores [siga el enlace](#)

www.icex.es



ICEX España
Exportación
e Inversiones